

Naturvärdesinventering av Saxån vid Trolleån



Lars-Erik Williams
på uppdrag av
Saxån-Braåns Vattenvårdskommitté
2005

Alla foton i rapporten tagna av författaren

Innehållsförteckning

Innehållsförteckning.....	1
Inledning.....	2
Områdesöversikt – resultatsummering.....	2
Fauna i området.....	3
Metodik.....	3
Områdesbeskrivningar.....	5
Område 1 – Betesmark Saxån-väg 17.....	5
Område 2 – Betesmark Saxån-järnväg.....	7
Område 3 – Betesmark Trolleås kvarn.....	9
Område 4 – Ohävdad gräsmark norr om Trolleås kvarn.....	11
Område 5 – Alm-askskog/alsumpskog väster om slottet.....	13
Område 6 – Ängsmark nordväst om fotbollsplanen.....	15
Område 7 – Ekskog väster om slottet.....	17
Område 8 – Trolleås slottspark.....	19
Område 9 – Ädellövskog nordost om Trolleås slott.....	21
Område 10 – Igenväxningsmark nordost om Trolleås slott.....	23
Område 11 – Betesmark norr om Trolleås slott.....	25
Område 12 – Betesmark söder om Västra Strö.....	27
Område 13 – Ohävdad gräsmark Västra Strö.....	29
Område 14 – Ädellövskog söder om Trolleås slott.....	31
Område 15 – Gråalskog, Långgropen.....	33
Område 16 – Betesmark vid Gullarp.....	35
Område 17 – Klibbalsumpskog öster om Gullarp.....	37
Område 18 – Betesmark väster om Östra Asmundtorp.....	39
Tack.....	41
Källförteckning.....	41
Karta 1. Värdering av områden i tre klasser	
Karta 2. Dominerande vegetationstyp för varje område	

Inledning

På uppdrag av Eslövs kommun och Saxån-Braåns vattenvårdskommitté har Fil. Dr. Lars-Erik Williams, ekolog, utfört en naturvärdesinventering av Saxån vid Trollenäs. Området har omfattat Saxåns huvudfåra på sträckan Västra Strö via Trollenäs till punkten där Saxån och väg 17 passerar varandra, samt biflödet Långgropen från Östra Asmundtorp till Trollenäs, där den sammanrinner med Saxåns huvudfåra. Inventeringen har omfattat vattendragets närmaste omgivningar.

Syftet har varit att göra värdebedömningar för området avseende flora, fauna, geologi, landskapsbild, rekreation och kultur. Resultatet kommer att utgöra ett underlag för en kommande NIP-ansökan för hela avrinningsområdet.

Områdesöversikt – resultatsummering

Saxån och Långgropen har ett naturligt slingrande förlopp där de rinner genom tidigare avsatta svämsediment i ådalens botten. Kring åarna finns korvsjöar och fossila åfåror. Det inventerade området är totalt ca 100 ha (98,6) stort och utgörs ungefär av lika mycket öppen mark som skogsmark. Områdets vegetation karaktäriseras av ädellövskog i de centrala delarna runt Trollenäs slott och öppen betesmark i form av omväxlande friskäng och fuktäng både norr, sydost och sydväst om dessa skogsområden (karta 2). I övergången mellan ädellövskog och frisk/fuktäng växer fuktskogar i form av alsumpskog (område 10 och 15 samt delar av område 5).

Tio områden bedöms tillhöra värdeklass 2 (ca 75 ha), den nästhögsta värderingen, medan 8 områden bedöms tillhöra värdeklass 3 (ca 25 ha) (karta 1). Summeras alla värdepoängen för flora, fauna, geologi, landskapsbild, rekreation och kultur har klass 3 områdena fått 4-7 poäng, medan klass 2 områdena har fått 8-13 poäng. Variationerna är relativt stor inom klasserna. Inga områden har bedömts som klass 1 områden. En starkt bidragande orsak är att hela undersökningsområdet är mer eller mindre starkt påverkat av gödsling. Detta får till följd att fältskikts**floran** är relativt trivial. Även om inventeringen är gjord under vintersäsongen, och ett antal arter därför missats, bedöms detta inte ha någon avgörande betydelse, då gödselpåverkan har varit relativt lätt att konstatera med hjälp av de växter som hittats.

Områdets stora värden utgörs istället av följande:

- Området hyser höga **geologiska** värden eftersom ån har kvar sitt naturligt meandrande förlopp.
- Detta meandrande förlopp gör dalgången till ett estetiskt mycket tilltalande område med höga **landskapsbildsvärden**.
- De **kulturhistoriska** värdena finns framför allt kring Trollenäs slott och kvarn.
- Vad gäller **faunan** hittar många småfåglar här, och bland dem en del sällsynta (strömstare och kungsfiskare), lämpliga häcknings- och födosöksmiljöer. Även däggdjur hittar respitplatser, t.ex. fladdermöss. I ån finns många olika fiskarter, varav några är mindre vanliga (t.ex. grönling). Insektslivet är dåligt undersökt, men då området hyser ett stort antal gamla, grova träd och relativt mycket död ved kan värdena förväntas vara höga.
- Närheten till tätorterna Eslöv och Marieholm, samt de mindre byar som ligger i ådalen, betyder att området har en hög potential för **friluftsliv och rekreation**. Tillgängligheten behöver dock öka.

Slutsatsen av undersökningen blir att trots avsaknad av riktiga toppobjekt innehar större delen av det undersökta området höga värden och är skyddsvärt. De något mindre värdefulla områdena är relativt utspridda, men bör ses som delar i en helhet som hela dalgången bildar.

Fauna i området

Följande fågeluppgifter kommer muntligen från Bo Göran Persson, kommunornitolog i Eslövs kommun. Kungsfiskare förekommer regelbundet vid ån, likaså strömstare. I strandskogen häckar svarthätta, näktergal, lövsångare, bofink och grönsiska. Koltrast och gärdsmyg häckar också i området. Taltrast häckar i dungar på fälten, kommer ned till ån för att dricka vatten. Ormvråk häckar väster om slottet, nära järnvägen och i betesmarken norr om Trolleås slott. Kungsörn kan sitta i träden väster om slottet, jagar i området. Lärkfalk jagar längs ån. Korp häckar i bokar vid p-platsen, Trolleås park. Storskarv har setts sitta i träd i Trolleås park.

Kungsfiskaren häckar vid klara, fiskrika vattendrag där den bygger bo i strandbrinkar. Åsträckan från vägbron i Trolleås till landsvägsbron (väg 17) har viss potential att utgöra häckplats för kungsfiskare enligt Strandberg (1999). Kungsfiskaren är rödlistad, kategori sårbar (Gärdenfors, 2000) och finns med i EU:s fågeldirektiv (Naturvårdsverket, 1997). Strömstaren häckar vid starkt strömmande vattendrag och intill forsar. Strömstare har enligt Strandberg (1999) häckat vid Trolleås, åtminstone under andra halvan av 1990-talet.

Enligt Strandberg (1999) finns förutom på Trolleås slott också en hel del stora ekar och lindar i närheten med håligheter lämpliga som yngelplatser för fladdermöss. Hela slottsparken med omgivande åsystem utgör goda jaktmarker för fladdermöss.

Bland de fiskarter som lever i ån kan grönlång, öring, elritsa, storspigg och småspigg nämnas (Svensson et al., 1997). Av dessa är grönlången rödlistad, kategori missgynnad (Gärdenfors, 2000). I Skåne har grönlången ökat de sista decennierna i samband med att vattenkvaliteten förbättrats i åarna. Utanför Skåne är den mycket sällsynt. Öringen var tidigare rödlistad, men minskade utsläpp och borttagna vandringshinder har starkt gynnat bestånden under senare delen av 1900-talet. Elritsan trivs bäst i klart, rinnande vatten. I Skånes slättlandskap saknas den i stort sett helt, förutom i Saxån-Braån, där den förekommer rikligt. Elritsan är mycket försurningskänslig och har därför försvunnit i många av norra Skånes vattendrag. Småspiggen är mycket tolerant mot föroreningar men känslig för predation (förekomst av rovfiskar). Detta gör att den var mycket vanlig på 1960-talet, men har minskat efterhand som vattendragens vattenkvalité förbättrats (Svensson et al., 1997).

Den sällsynta Tjockskalig målarmussla, *Unio crassus*, har påträffats i Saxån mellan Trolleås och Västra Strö (Ekologgruppen, 1997). Tjockskalig målarmussla är rödlistad, kategori starkt hotad (Gärdenfors, 2000).

Metodik

Tidpunkt för fältinventeringen har varit 2004-12-01 – 2005-01-25. Hela inventeringsområdet delades in i 18 delområden med stöd av flygbilder och fältbesök.

Värdering av flora, fauna, geologi, landskapsbild, rekreation och kultur har gjorts för varje område med hjälp av en skala från 1-3 där värdet 3 utgör högsta värdet. Även värdet 0 har tilldelats om värden helt saknats. En samlad bedömning av alla värden har gjorts för varje område, där dessa har tilldelats värdeklass 1-3, där klass 1 utgör områden med högsta naturvärden. Summeras alla värdepoängen för flora, fauna, geologi, landskapsbild, rekreation och kultur blir de områden som har 0-7 poäng placerade i klass 3, områdena som får 8-13 poäng tillhör klass 2, medan områden som får 14-18 poäng tillhör klass 1. Resultatet visas i karta 1.

Naturtyper har angetts med två olika system, dels enligt Eslövs kommuns naturvårdsprogramarbete och dels enligt Natura 2000 (Naturvårdsverket, 1997). Indelning av vegetationstyper följer Nordiska Ministerrådet (1998). För viss vegetation som varit svårkategoriserad enligt detta system (vissa gödslade betesmarker) har huvudvegetationstyp angetts (t.ex. friskäng) kompletterat med dominerande arter. Dominerande naturtyper och vegetationstyper är markerade med fet stil.

Uppgifter om pågående markanvändning baseras på iakttagelser i fält, medan tidigare markanvändning, vilket åsyftar förhållanden under tidigt 1900-tal, baseras på den häradsekonomiska kartan från 1910-15. Hävdintensiteten har bedömts i fält inom fyra kategorier – 1) upphört för länge sedan, 2) upphört nyligen, 3) svag hävd, 4) välhävdad.

Krontäckning av träd och buskar tillsammans har uppskattats i fält genom en procentangivelse. Vissa karakteristiska strukturer hos vegetationen, som mosaikartad, olikåldrighet och förekomst av bryn, har angivits.

Kärlväxterna har inventerats med stöd av följande bestämmingslitteratur: Ekholm et al. (1991), Elvers (1977), Georgson (1982), Krok & Almqvist (1994), Mossberg et al. (2003) och Van der Meijden et al. (årtal okänt). Vegetationen har delats in i träd-, busk- och fältskikt. I artlistorna är dominerande arter presenterade i fet stil, vanliga arter är understruken och övriga förekommande arter står med vanlig stil. Växtinventeringen har naturligtvis sin begränsning p.g.a. årstiden.

Inventering av djur har varit mycket översiktlig. Fåglar och däggdjur som observerats, samt vissa spår, har antecknats. Dessa uppgifter har kompletterats med vissa litteraturuppgifter och några muntliga. Bo Göran Persson, kommunornitolog i Eslövs kommun, har konsulterats för fågeluppgifter. På ett fåtal ställen har bottenfaunan i ån undersökts mycket översiktligt genom att lyfta på stenar. Mandahl-Barth (1980) har använts då.

Geologiska och topografiska uppgifter är hämtade ur jordartskartan (Ringberg, 1987), kompletterade med egna observationer.

För själva vattendraget har observationer av strandbrinkar, meandring, bäckar, forsar och fall antecknats. Om vattnet inte varit för grumligt har bottensubstrat angetts, i kategorierna sten-, grus-, sand- och lerbotten. Öppna vattenspeglar har delats in i kategorierna korvsjö, damm och övriga.

Grova träd, liggande död ved och stående död ved har uppskattats i kategorierna ”många” (>10 st./ha), ”enstaka” (1-10 st./ha) och ”saknas”. Grova träd har en minimidiameter på 60 cm, död ved utgörs av trädstammar med en minimidiameter på 30 cm.

Observerade kulturspår har angetts med indelningen ”odlingsröse”, ”stengärde”, ”fägata”, ”fornlämning”, ”ruin”, ”stenbro”, ”hamlade träd” och ”övrigt”.

”Tystnad”/bullernivå har subjektivt uppskattats i kategorierna ”bara naturljud”, ”lite buller” och ”mycket buller”.

Tillgängligheten till de olika områdena har angetts i kategorierna ”lätt”, ”mellan” och ”svår”. Dessa utgör en samlad bedömning av framkomlighet i och till områden (t.ex. förekomst/avsaknad av stigar, broar, branter, svårforcerade taggrådsstängsel, snårig terräng, brännässleuppslag) och parkeringsmöjligheter. Beskrivning av dessa förhållanden görs under rubriken ”rekreation”, vilken även presenterar en bedömning av områdenas värden för promenader och andra friluftaktiviteter. Eventuella konflikter med naturvård tas också upp översiktligt.

Följande hot har bedömts i varje område: ”otillräcklig hävd”, ”gödselfåverkan”, ”exploatering”, ”dränering”, ”damm/våtmarksanläggning”, ”skogsbruk”, ”ändrad brukning (från naturbete till brukad åker)”, ”övrigt”

Skötselbehov har bedömts ifråga om röjning, bete, slåtter och övriga skötselbehov. Restaureringsbehov har också bedömts.

Områdesbeskrivningar

Nedan presenteras resultaten av inventeringen för de 18 områdena. Karta 1 sammanfattar den samlade värderingen för varje område. Karta 2 visar dominerande vegetationstyp för varje område indelat i fyra huvudgrupper.

Område 1 – Betesmark Saxån-väg 17

Beskrivning: Saxån har forsande karaktär med stenbotten och indikationer på rik bottenfauna. Betesmarken består av friskäng, välgödslad knylhavreäng med trivial ängsflora. Stora delar av norra/västra sidan av ån kantas av klibbal. Strömstare iakttogets vid två tillfällen under inventeringsarbetet. Rikligt med ask ovan alridån. Flera alar flerstammiga. Mycket stor hagtorn på norra sidan ån.



Värdering:

Flora - 1p; fauna – 2p; geologi – 1p;
landskapsbild – 2p; rekreation – 1p; kultur – 1p
Samlad värdering: klass 2 (8 poäng)

Motivering: Betesmark med gödselpåverkad, trivial flora, askogen välutvecklad, åns forsande karaktär med rik bottenfauna höjer värdet, likaså strömstarelokal.

Skyddsstatus: strandskydd

Areal: 1,3 ha

Tidigare känd dokumentation: Ekologgruppen (1986), Ekologgruppen (1997), Eslövs kommun (1996), Strandberg (1999)

Naturtyper: **friskäng, öppen hagmark,** rinnande vatten, fuktlövsskog

Naturtyper (Natura 2000): lövsumpskog av fennoskandisk typ (9080)

Vegetationstyper: klibbalstrandskog (2.2.4.2), **knylhavreäng (5.2.2.1)**

Markanvändning idag: bete
Tidigare markanvändning: slåtter
Hävd (bete/slåtter): svag

Krontäckning träd + buskar: 20%
Struktur: -

Växter:
Trädsikt: **klibbal, ask**, grönpil, vitpil

Busksikt: klibbal, hagtorn, vresros

Fältsikt: **engelskt rajgräs, knylhavre, rödsvingel, hundäxing, revsmörblomma**, timotej, åkertistel, ängskavle, brännässla, hallon, hundkex, maskros, tomtskräppa, gråbo, kirskål, baldersbrå, daggekåpa, vitklöver, rosendunört, strandgyllen?, tuvtåtel, kvickrot, vanlig smörblomma, tusensköna, vägtistel

Iakttagna djur: strömstare (iakttagen 041201 och 041213), mullvad/vattensorkhögar, nattsländelarver (stenhus + levande larver), dagsländelarv, sötvattenmärla, toppig hattsnäcka, skivsnäcka, igel (liten), plattmask

Geologi/topografi: ådalbrant mot väster och norr, relativt högt och brant; svämsediment grovmo-sand, svämsediment lera-finmo

Vattendraget: strandbrinkar; svag meandring; delvis forsande; stenbotten

Öppna vattenspeglar: saknas

Grova träd och död ved: enstaka grova träd

Kulturspår: hamlade pilar

Tystnad: mycket buller

Tillgänglighet: mellan

Rekreation: Lättgången sträcka, trevligt att ströva, dock svårt att ta sig dit. Ekologgruppen (1997) anser att denna del av Saxån är olämplig som rekreatiomsområde p.g.a. värdefull häckfågelfauna.

Hot: gödselpåverkan

Skötselbehov: högre betesintensitet önskvärd, minskad gödsling

Övrigt: För mörkt att titta på fältsiktet i skogen. Delar av denna är relativt fuktig.

Område 2 – Betesmark Saxån-järnväg

Beskrivning: Saxån meandrar i stora svängar. Gräsdominerad vegetation med omväxlande friskäng (kruståteläng) och fuktäng (tuvtåteläng, högörtäng). Svagt hävdad/ohävdad mark. Gödselpåverkad vegetation. Uppvuxet skogsparti i västra delen – klibbal, ask, gran – med glesare skogsgräsvegetation. Fossila åmeanderingar kan skönjas. Mindre delar av ån kantad med klibbal. Flädderdominerat buskage längs södra branten. Vägbruset minskar p.g.a. södra ådalvallens skydd samt Saxåns forsande ljud.



Värdering:

Flora - 1p; fauna – 1p; geologi – 1p;
landskapsbild – 2p; rekreation – 2p; kultur – 0p
Samlad värdering: klass 3 (7 poäng)

Motivering: Gödselpåverkade marker med relativt trivial flora. Saxåns meandrande och delvis forsande karaktär höjer värdet.

Skyddsstatus: strandskydd

Areal: 3,9 ha

Tidigare känd dokumentation: Ekologgruppen (1986), Ekologgruppen (1997), Eslövs kommun (1996), Länsstyrelsen i Skåne (1996), Strandberg (1999)

Naturtyper: friskäng, **fuktäng**, rinnande vatten, blandskog

Naturtyper (Natura 2000): högörtäng (6430)

Vegetationstyper: knylhavreäng (5.2.2.1), **tuvtåteläng (5.2.3.1)**, högörtäng (5.2.3.2)

Markanvändning idag: bete, ohävdad

Tidigare markanvändning: slätter, åker

Hävd (bete/slätter): svag, upphört nyligen, upphört för länge sedan

Krontäckning träd + buskar: 10%

Struktur: mosaikartad

Växter:

Trädskikt: knylhavreäng – klibbal, skogsalm, apel/vildapel, ask

tuvtåteläng – rönn, skogsalm, ask

blandskog – **klibbal, gran, ask**, Salix sp.

Buskskikt: knylhavreäng – nyponros, syren

tuvtåteläng – **fläder**, hagtorn, druvfläder, benved, klibbal
blandskog – fläder

Fältskikt: knylhavreäng – **knylhavre**, **rödsvingel**, **timotej**, **luddtåtel**, **hundkex**, röllika, gråbo, äkta johannesört, brännässla, hundäxing, gulvial, älgört, åkertistel, renfana, björnloka, sträv kardvädd, revfingerört, blåhallon

högörtäng – **rörflen**, **älgört**, **brännässla**, tuvåtel, björnloka, rosendunört, hundkex, foderlosta, åkertistel, kirskål, gråbo
tuvtåteläng – **tuvåtel**, **rödsvingel**, **kvickrot**, **hallon**, **hundäxing**, **revsmörblomma**, **maskros**, **ängskavle**, revfingerört, svartkämpar, röllika, hundkex, brännässla, ängssyra, vanlig smörblomma, storven, knylhavre, ängsgröe, timotej, rörflen, grusstarr, jordreva, snärjmåra
blandskog – **lundgröe**, **lundelm**, **nejlikrot**, harkål, skogsviol

Iakttagna djur: gärdsmyg, häger, fasan, räv, mullvad/vattensorkhögar

Geologi/topografi: tidvis översvämmad dalbotten, svag/brant sluttande dalslänt på södersidan; banvall; svämsediment grovmosand

Vattendraget: strandbrinkar; meandring; delvis forsande; stenbotten och grusbotten

Öppna vattenspeglar: saknas

Grova träd och död ved: enstaka stående död ved

Kulturspår: saknas

Tystnad: lite buller

Tillgänglighet: lätt

Rekreation: Lättgången öppen gräsvegetation med Saxån trevligt meandrande. Möjlighet att ställa enstaka bilar vid järnvägen. Ekologgruppen (1997) anser dock att denna del av Saxån är olämplig som rekreationsområde p.g.a. värdefull häckfågelfauna.



Hot: otillräcklig hävd; gödselpåverkan

Skötselbehov: intensivare/återupptaget bete önskvärt

Övrigt: -

Område 3 – Betesmark Trolleås kvarn

Beskrivning:

Öppen, starkt gödselpåverkad betesmark. Saxån meandrar kraftigt med många strandbrinkar. Relativt plan mark på gammal ådalbotten, sandiga jordar. Vegetationen är huvudsakligen friskäng. På vissa ställen klibbal och askträd längs åkanten. Kulturlämningar i form av kanal vid Trolleås kvarn, idag öppen vattenspegel/kärrvegetation.



Värdering:

Flora - 1p; fauna – 2p; geologi – 2p;
landskapsbild – 2p; rekreation – 2p; kultur – 2p
Samlad värdering: klass 2 (11 poäng)

Motivering: Saxåns meandrande karaktär i kombination med kulturlämningar gör området intressant. Rikedom på strandbrinkar höjer värdet ytterligare.

Skyddsstatus: riksintresse kulturvård, strandskydd

Areal: 11,0 ha

Tidigare känd dokumentation: Ekologgruppen (1986), Ekologgruppen (1997), Eslövs kommun (1996), Länsstyrelsen i Skåne (1996), Strandberg (1999)

Naturtyper: **friskäng**, fuktäng, öppen hagmark, kärr, sjö/damm, rinnande vatten
Naturtyper (Natura 2000): -

Vegetationstyper: sumpkärr av högstarr-ört-typ (3.3.4.1), rödvenäng (5.2.2.2), tuvtåteläng (5.2.3.1), **friskäng dominerad av ängsgröe och kvickrot**

Markanvändning idag: bete

Tidigare markanvändning: slätter, åker

Hävd (bete/slätter): välhävdad

Krontäckning träd + buskar: 2%

Struktur: -

Växter:

Trädsikt: friskäng – ask, klibbal
kärr/damm/kanal – klibbal (enstaka)

Buskskikt: friskäng – hagtorn
rödvenäng – hagtorn (enstaka)
kärr/damm/kanal – klibbal (enstaka)

Fältskikt: friskäng – **ängsgröe**, **kvickrot**, **tuvtåtel**, **revsmörblomma**, **maskros**, **vitklöver**, vägtistel, hundkex, kirsål, nejlikrot, rödplister/vitplister, hundäxing, våtarv, tomtskräppa, röllika, hönsarv, ängskavle, engelskt rajgräs, strandgyllen?, ullkardborre, tusensköna, groblad, svartkämpar, veketåg, knapptåg, Carex sp.

rödvenäng – **engelskt rajgräs**, **rödven**, **vitklöver**, **svartkämpar**, **maskros**, hundäxing, revsmörblomma, vanlig smörblomma, tusensköna, röllika, ängskavle, hundkex, ängssyra, tuvtåtel, ängsgröe, hönsarv, mjuk/sparvnäva, krusskräppa, kvickrot, rödsvingel
kärr/damm/kanal – **bredkaveldun**, **Carex sp.**, **vattenskräppa**, **mannagräs**, **jättegröe**, andmat, kärrsälting, lånkeart, krusskräppa, möja (Ranunculus aquatilis-gruppen), slinga?, revsmörblomma

Iakttagna djur: häger, gårdsmyg, grönsiska, gråsiska, mullvad/vattensorkhögar

Geologi/topografi: svämsediment grovmosand, isälvsand; kalksten och flinta bland småsten i ån

Vattendraget: många strandbrinkar; stark meandring; grusbotten

Öppna vattenspeglar: korvsjö, damm (gammal kanal)

Grova träd och död ved: saknas

Kulturspår: ruin i form av ”fossilt” dämme, gammal kanal

Tystnad: mycket buller

Tillgänglighet: mellan

Rekreation: Tilltalande strövområde – öppet, lättgången, vackra meandringar, kulturlämningar intressanta. Ekologgruppen (1997) anser dock att denna del av Saxån är olämplig som rekreativsområde p.g.a. värdefull häckfågelfauna.

Hot: konstgödselpåverkan

Skötselbehov: minskad konstgödselanvändning, fortsatt bete, utmärkning av kulturlämningar

Övrigt: -

Område 4 – Ohävdad gräsmark norr om Trolleås kvarn

Beskrivning: Friskäng under igenväxning. Rikt med hallonuppslag. Buskskiktet börjar bli påtagligt med mycket fläder. Trädskiktet är än så länge sparsamt med enstaka björkar och döda/döende almar.



Värdering:

Flora - 1p; fauna – 1p; geologi – 0p;
 landskapsbild – 1p; rekreation – 1p; kultur – 0p
Samlad värdering: klass 3 (4 poäng)
Motivering: Litet igenväxningsområde med
 relativt trivial flora. Potentiellt värdefullare vid
 eventuellt bete.

Skyddsstatus: strandskydd

Areal: 0,5 ha

Tidigare känd dokumentation: Ekologgruppen
 (1986), Ekologgruppen (1997), Eslövs
 kommun (1996), Länsstyrelsen i Skåne (1996)

Naturtyper: **friskäng**

Naturtyper (Natura 2000): -

Vegetationstyper: **knylhavreäng (5.2.2.1)**

Markanvändning idag: ohävdad

Tidigare markanvändning: åker

Hävd (bete/slätter): upphört för länge sen

Krontäckning träd + buskar: 30%

Struktur: bryn

Växter:

Trädskikt: vårtbjörk, skogsalm (död/döende)

Buskskikt: **fläder**, druvfläder

Fältskikt: **knylhavre**, **hallon**, **rödven**,
hundäxing, **rörflen**, grusstarr, brännässla,
 vitplister/rödplister, engelskt rajgräs, tuvtåtel,
 snärjmåra, äkta johannesört, hundkex

Iakttagna djur: -

Geologi/topografi: svagt sluttande område
 ovanför dalgångsbrant; isälvssand

Vattendraget: saknas

Öppna vattenspeglar: saknas

Grova träd och död ved: enstaka stående döda träd

Kulturspår: saknas

Tystnad: mycket buller

Tillgänglighet: mellan

Rekreation: Måttligt intressant – området ligger en bit från körbara vägar, relativt mycket hallonsnår.

Hot: otillräcklig hävd

Skötselbehov: Bete hade höjt naturvärdet. Frågan är om det är realistiskt att beta detta relativt lilla område.

Övrigt: -

Område 5 – Alm-askskog/alsumpskog väster om slottet

Beskrivning:

Vallarna/branterna täckta med äldre ädellövskog dominerad av alm och ask. Mycket av almen är död, förmodligen p.g.a. almsjuka. Inslag av klibbal, vårtbjörk, sälj, gran och tall. Buskskikt väl utvecklat, domineras av fläder. Fältskikt domineras av skogsgräs som lundelm och lundgröe. Hög näringshalt indikeras av arter som brännässla och hundkex. Biflöde med stenbotten och bottenfauna. Dalbotten består av yngre och äldre översvänningsområden. Vegetationen är omväxlande öppen, med dominans av brännässla och rörlfen, och med slutet trädsikt av klibbal, vårtbjörk och videarter. Äldre/tillfälliga åfåror syns. Många av träden är flerstammiga. Flertalet trädstammar är ej mycket gamla. Östra delen av området utgörs av en poppelallé längs ån nedanför fotbollsplanen. Området innehåller en nyckelbiotop.



Värdering:

Flora - 2p; fauna - 2p; geologi - 2p;
landskapsbild - 2p; rekreation - 2p; kultur - 1p

Samlad värdering: klass 2 (11 poäng)

Motivering: Områdets stora innehåll på död ved och grova träd bör hysa artrikedom på vedinsekter, lavar och mossor.

Skyddsstatus: riksintresse kulturvård,
strandskydd

Areal: 7,0 ha

Tidigare känd dokumentation: Ekologgruppen (1986), Ekologgruppen (1997), Eslövs kommun (1996), Länsstyrelsen i Malmöhus län (1992), Länsstyrelsen i Skåne (1996), Malmqvist (2003), Skogsvårdsstyrelsen, Strandberg (1999)

Naturtyper: fuktäng, rinnande vatten,
blandlövskog, fuktlövskog

Naturtyper (Natura 2000): högörtäng (6430),
alluviala lövskogar, som tidvis är översvämmade (91E0), ek-alm-ask-blandskog längs vattendrag (91F0)

Vegetationstyper: sumpbjörkskog av ris-grästyp (2.2.1.6), **blandlövskog av örtrik typ (2.2.3.6), klibbalstrandskog (2.2.4.2), högörtäng (5.2.3.2)**

Markanvändning idag: skogsbruk
Tidigare markanvändning: slätter, bete, åker
Hävd (bete/slätter): -

Krontäckning träd + buskar: 70%
Struktur: mosaikartad, olikåldrig

Växter:

Trädskikt: **blandlövskog – skogsalm, ask, klibbal**, gran, vårtbjörk, tall, sälg
dalbotten – klibbal, Salix sp., vårtbjörk, sälg, ask

Buskskikt: **blandlövskog – fläder**, snöbär, benved, vresros, häckkaragan, krusbär, hagtorn, ask, hägg, slån
dalbotten – Salix sp., fläder, korgvide, tysklönn, benved, skogsalm, druvfläder

Fältskikt: **blandlövskog – nejlikrot, brännässla, hundäxing, lundelm, lundgröe**, hundkex, rödplister/vitplister, skogsviol, kåltistel, ängs/kärrgröe, lundkardborre, strätta, kirskaal, hallon, flenört, snärjmåra, långsvingel, träjon, kruståtel
dalbotten – brännässla, rörfen, hallon, kirskaal, kåltistel, snärjmåra, hundkex, nejlikrot, jordreva, ullkardborre, pestskräp, jättegröe, ängs/kärrgröe
ån – jättegröe

Iakttaga djur: strömstare, gärdsmyg, rödhake, fasan, rådjur, hare, trädgårdsnäcka; i bäcken – dagsländelarv, toppig hattsnäcka, ”liten snäcka”, ”liten mask”

Geologi/topografi: höga vallar/branter – isälvsand, moränfinlera, morängrovlera; dalbotten – svämsediment lera-finmo, översvämmas

Vattendraget: Saxån – strandbrink, meandring, forsande, grusbotten; bäck – forsande, stenbotten.

Bäcken djupt nedskuren, ca 80 m lång, börjar i rör från åkermark. Saxån har ett forsande avsnitt (gammalt kvarndämme) vid fotbollsplanens västra del – strömstare siktad där.

Öppna vattenspeglar: saknas

Grova träd och död ved: många grova träd, varav tre evighetsmärkta (en död alm, två askar), många stående döda träd, enstaka liggande döda träd

Kulturspår: gammalt kvarndämme

Tystnad: mycket buller

Tillgänglighet: mellan

Rekreation: Varierat och kuperat landskap, spännande att ströva i. Svårframkomligt på dalbotten p.g.a. fuktighet och hög vegetation. Ekologgruppen (1997) anser att denna del av Saxån är olämplig som rekreativ område p.g.a. värdefull häckfågelfauna.



Hot: vägbygge

Skötselbehov: fri utveckling önskvärd, eventuellt frihuggning runt grova träd, rensning av skräp som flutit hit och fastnat/strandat

Övrigt: På gamla träd växer lönnlav, gulnål och guldlockmossa vilka signalerar höga naturvärden i området. Den mindre allmänna svampen rostticka hittades på nedfallna grenar av ask (Malmqvist, 2003). Det finns gott om spolsnäckor inom nyckelbiotopen (Skogsvårdsstyrelsen). Diverse skräp i översvämningsområdet.

Område 6 – Ängsmark nordväst om fotbollsplanen

Beskrivning:

Öppen ängsmark med planterade buskage och viltåker. Friskäng dominerar längs lång sluttning. Fuktäng på plan mark i dalbotten (nära fotbollsplanen), där avverkad al skjuter stubbskott. Fuktängsdelen schaktades strax efter inventeringstillfället. Buskmark i nordvästra delen. Gott om småfågel i buskagen.



Värdering:

Flora - 1p; fauna – 1p; geologi – 0p;
landskapsbild – 1p; rekreation – 1p; kultur – 0p
Samlad värdering: klass 3 (4 poäng)

Motivering: Område med relativt trivial
ängsflora. Dock finns potential för området vid
ett återupptaget bete.

Skyddsstatus: riksintresse kulturvård,
strandskydd

Areal: 3,6 ha

Tidigare känd dokumentation: Ekologgruppen
(1986), Ekologgruppen (1997), Eslövs
kommun (1996), Länsstyrelsen i Malmöhus län
(1992), Länsstyrelsen i Skåne (1996)

Naturtyper: **friskäng**, fuktäng

Naturtyper (Natura 2000): -

Vegetationstyper: **knylhavreäng (5.2.2.1)**,
tuvatäläng (5.2.3.1)

Markanvändning idag: ohävdad

Tidigare markanvändning: slätter, bete, åker
Hävd (bete/slätter): upphört för länge sedan

Krontäckning träd + buskar: 30%

Struktur: bryn finns

Växter:

Trädsikt: knylhavreäng – sälg

Busksikt: knylhavreäng – **snöbär, fläder,**
vresros

buskmark – **häckkaragan**, benved
tuvatäläng – klibbal, fläder

Fältskikt: knylhavreäng – foderlost, bergrör, hundäxing, rödsvingel, knylhavre, tuvtåtel, vass, gråbo, röllika, rödplister/vitplister, åkertistel, krustistel, brännässla, hampa, jordreva, hundkex, ullkardborre, revfingerört, humlelucern, såpnejlika, vädtklint, strätta, teveronika, grässtjärnblomma
buskmark – rödven, ängsgröe, nejlikrot, snärjmåra
tuvtåteläng – **ängsgröe**, **brännässla**, **tuvtåtel**, **hallon**, **jordreva**, vass, hundäxing, kvickrot, ängskavle, grusstarr, veketåg, strätta, revsmörblomma, nejlikrot, åkertistel, snärjmåra, Galeopsis sp.

Iakttagna djur: rödhake, pilfink, talgoxe, en/talltita, gärdsmyg, fasan, sork

Geologi/topografi: lång sluttning; isälvsand upptill, svämsediment lera-finmo i dalbotten

Vattendraget: saknas

Öppna vattenspeglar: saknas

Grova träd och död ved: saknas

Kulturspår: saknas

Tystnad: mycket buller

Tillgänglighet: lätt

Rekreation: Strövvänligt, dock svårframkomligt i buskagen. Ekologgruppen (1997) anser att denna del av Saxån är olämplig som rekreationsområde p.g.a. värdefull häckfågelfauna.

Hot: otillräcklig hävd

Skötselbehov: återupptaget bete önskvärt; eventuellt enstaka röjningsåtgärder i vissa buskage för ökad framkomlighet.

Övrigt: -

Område 7 – Ekskog väster om slottet

Beskrivning:

Likåldrig, ca 50-årig, ekskog på f.d. åkermark. Näringsrik jord med högt och mycket tätt brännässledominerat fältskikt. Detta gör skogen ej inbjudande för strövning, speciellt under vegetationssäsongen. Relativt utvecklat buskskikt bestående av framför allt fläder. Enstaka äldre träd, bl.a. två grova askar, den ena i sydöstra delen, den andra i nordvästra hörnet av området.



Värdering:

Flora - 1p; fauna - 1p; geologi - 1p;
landskapsbild - 1p; rekreation - 1p; kultur - 0p

Samlad värdering: klass 3 (5 poäng)

Motivering: Ekskog med potential att bli värdefullare med tiden. Idag är den relativt ung, likåldrig och med relativt trivial flora.

Skyddsstatus: riksintresse kulturvård

Areal: 2,9 ha

Tidigare känd dokumentation: Ekologgruppen (1986), Ekologgruppen (1997), Eslövs kommun (1996), Länsstyrelsen i Malmöhus län (1992), Länsstyrelsen i Skåne (1996)

Naturtyper: **ädellövskog**

Naturtyper (Natura 2000): -

Vegetationstyper: **exskog av örtrik typ (2.2.3.2)**

Markanvändning idag: skogsbruk

Tidigare markanvändning: åker

Hävd (bete/slätter): -

Krontäckning träd + buskar: 90%

Struktur: -

Växter:

Trädskikt: **skogsek**, tysklönn, ask, gran

Buskskikt: **fläder**, ask, skogsalm

Fältskikt: **brännässla**, nejlikrot, vårbrodd, lundkardborre, hundkex, hundäxing, rödplister/vitplister, kirskaal, foderlost, lundelm

Iakttagna djur: korp, fasan, domherre

Geologi/topografi: torr sluttning; isälvssand; blockfritt; inskärning i sluttningen på södra sidan

Vattendraget: saknas

Öppna vattenspeglar: saknas

Grova träd och död ved: enstaka stående död ved, enstaka grova träd

Kulturspår: saknas

Tystnad: mycket buller

Tillgänglighet: mellan

Rekreation: Skogen ej inbjudande för strövning p.g.a. mycket tät

brännässlevegetation, speciellt under sommarhalvåret.

Hot: -

Skötselbehov: Spara grova träd och efterföljare till dessa.

Övrigt: -



Område 8 – Trolleås slottspark

Beskrivning: Parken karaktäriseras av gräsmattor och äldre grova ädellövträd. De senare står både som solitärer och i dungar. Framför slottet möts Saxån och Långgropen. Vattendragen, med sina stensatta kanter, korsas av flera broar. Åarna kantas av högörtängvegetation. Parkeringarna i norr omgärdas av bokskog. Längst i nordväst ligger ett mindre, ungt granskogsparti.



Värdering:

Flora - 2p; fauna – 2p; geologi – 1p;
landskapsbild – 2p; rekreation – 3p; kultur – 3p

Samlad värdering: klass 2 (13 poäng)

Motivering: Slottspark tillgänglig för allmänheten, med stora kultur- och rekreationsvärden. Många grova träd och lämplig fladdermusbiotop höjer naturvärdet.

Skyddsstatus: riksintresse kulturvård, strandskydd

Areal: 11,5 ha

Tidigare känd dokumentation: Ekologgruppen (1986), Eslövs kommun (1996), Länsstyrelsen i Malmöhus län (1992), Länsstyrelsen i Skåne (1996), Strandberg (1999)

Naturtyper: **friskäng** (gräsmatta), fuktäng, rinnande vatten, bokskog

Naturtyper (Natura 2000): högörtäng (6430)

Vegetationstyper: bokskog av högört-typ (2.2.2.3), högörtäng (5.2.3.2)

Markanvändning idag: parkskötsel

Tidigare markanvändning: parkskötsel, slätter?

Hävd (bete/slätter): -

Krontäckning träd + buskar: 50%

Struktur: -

Växter:

Trädsikt: friskäng/gräsmatta – bok, lind, klibbal, skogsek, skogslönn, ask, skogsalm, hästkastanj

bokskog – **bok**, lind, skogsalm, ask

Busksikt: högörtäng – klibbal, skogsalm, ask

bokskog – **fläder**, alm, ask, tysklönn, bok, hägg

Fältskikt: högörtäng – **älgört**, rosendunört, rörflen, flenört, brännässla, strätta, tomtskräppa, hundkex, hundäxing, röllika
bokskog – **brännässla**, lundkardborre, lundelm, långsvingel, lundgröe, hallon

Iakttagna djur: nötvecka, gräsand, fasan

Geologi/topografi: relativt flack dalgång; svämsediment lera-finmo, isälvssand, moränfinlera och morängrovlera

Vattendraget: delvis forsande; två mindre fall; stenbotten

Öppna vattenspeglar: damm där vattendragen möts, småvatten nr 1674 (klass 2) i Miljö- och hälsoskyddsförvaltningen (1995)

Grova träd och död ved: många grova träd

Kulturspår: slott, park, stenbro

Tystnad: lite buller

Tillgänglighet: lätt

Rekreation: Slottsparken öppen för allmänheten, med promenadgångar, parkeringar och kafé.

Hot: saknas

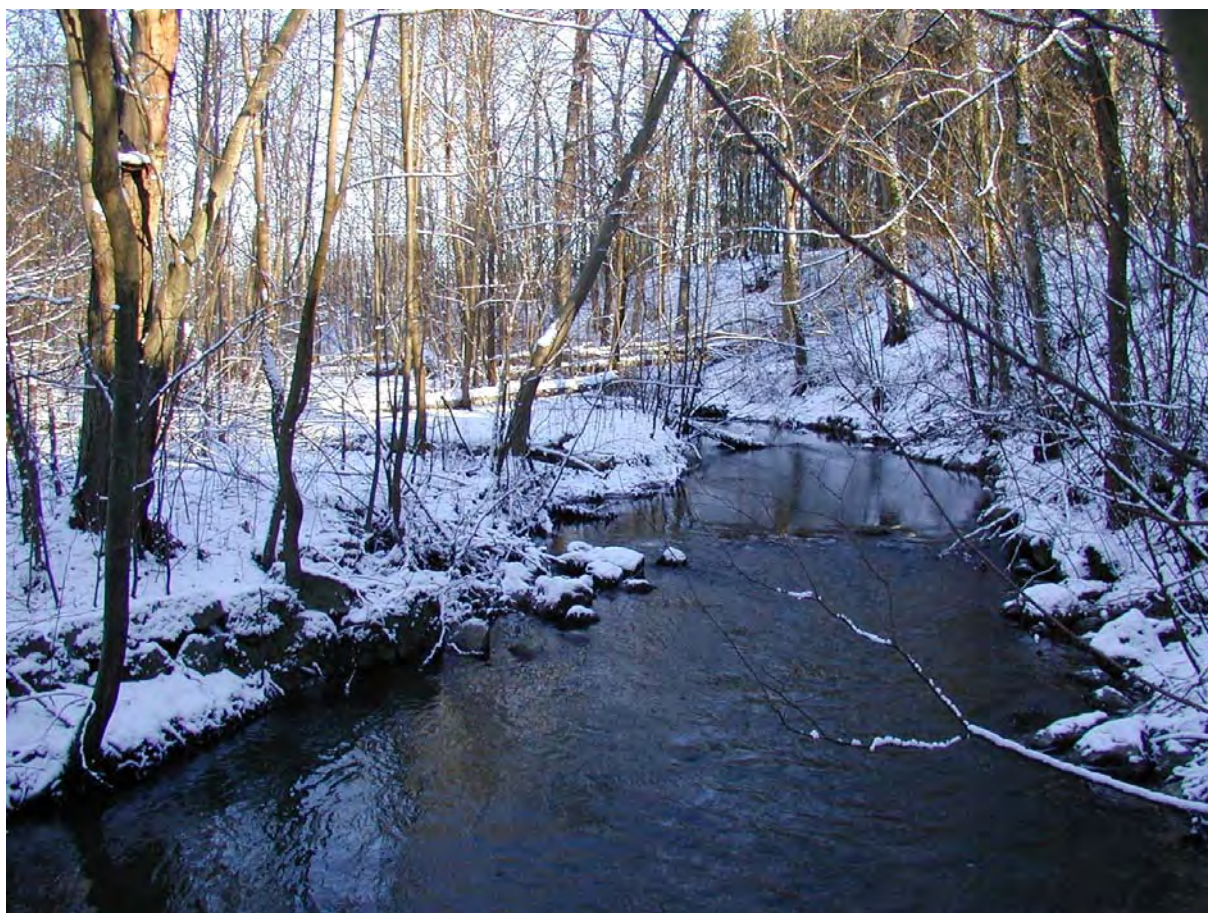


Skötselbehov: spara evighetsträd, spara döda träd/högstubbar, trygga ersättning av gamla träd genom kontinuerlig förnygring

Övrigt: Större delen av parken är ej inventerad med avseende på busk- och fältskikt. Högstubbe vid parkering.

Område 9 – Ädellövskog nordost om Trollenäs slott

Beskrivning: Ädellövskogsområde i anslutning till och nordost om Trollenäs slott. Saxån med stensatta åkanter meandrar genom skogen. Korvsjöar och gamla slingrande åsträckor ligger inne i skogen. Det gamla ådalplanet och den branta ådalsslutningen på södra sidan av ån täcks av en olikåldrig alm-ask-skog där även tysklönn förekommer rikligt. Skogen är mycket rik på grova träd och död ved, både torrakor och lågor. Många almar är döda, troligen p.g.a. almsjuka, men även andra trädslag, bl.a. flera stora vårtbjörkar, ligger kullfallna. Ett flertal trädstammar ligger tvärs över ån. Buskskiktet är rikt utvecklat, med framför allt ask och tysklönn, vilket bör gynna fågellivet. Rikedomen på grova träd och död ved bör gynna den vedlevande insektsfaunan. Några ej så vanliga fåltskiktsarter är långsvingel och skogsskräppa. Annars dominerar nejlikrot, brännässla och lundelm. Söder om och ovan branten ligger en likåldrig (ca 100-årig) bokskog i öster och en likaså likåldrig (ca 70-årig) ekskog i väster.



Värdering:

Flora - 2p; fauna - 2p; geologi - 2p;
landskapsbild - 2p; rekreation - 2p; kultur - 2p
Samlad värdering: klass 2 (12 poäng)

Motivering: Olikåldrig ädellövskog med lång kontinuitet. Troligen rik insektsfauna, bl.a. vedlevande. Mycket rikt på grova träd och död ved. Strömstarelokal.

Skyddsstatus: riksintresse kulturvård,
strandskydd

Areal: 10,0 ha

Tidigare känd dokumentation: Ekologgruppen (1986), Ekologgruppen (1997), Eslövs kommun (1996), Länsstyrelsen i Malmöhus län (1992), Länsstyrelsen i Skåne (1996), Strandberg (1999)

Naturtyper: sjö/damm, rinnande vatten, bokskog, **ädellövskog**

Naturtyper (Natura 2000): bokskog av örtrik typ (9130), **ek-alm-ask-blandskog längs vattendrag (91F0)**

Vegetationstyper: bokskog av högört-typ (2.2.2.3), ekskog av örtrik typ (2.2.3.2), **blandlövskog av örtrik typ (2.2.3.6)**

Markanvändning idag: skogsbruk

Tidigare markanvändning: slätter, åker, trädgård

Hävd (bete/slätter): -

Krontäckning träd + buskar: 90%

Struktur: olikåldrig

Växter:

Trädskikt: *blandlövskog* – **ask, skogsalm, tysklönn**, bok, hästkastanj, poppel, klibbal, vårtbjörk, gran, sälg, skogsek

bokskog – **bok**

ekskog – **skogsek**, skogsalm

Buskskikt: *blandlövskog* – **ask, tysklönn**, fläder, hägg, slån, snöbär

bokskog – **ask, tysklönn**, fläder, skogsalm, bok, snöbär

ekskog – fläder, ask, tysklönn

Fältskikt: *blandlövskog* – **nejlikrot, brännässla, lundelm**, ullkardborre, hundkex, hallon, snärjmåra, rörfen, kanadensiskt gullris, lundgröe, skogsskräppa, svalört, långsvingel, träjon, hundäxing, gul svärdsilja, kärrbräsma

bokskog – **lundgröe, nejlikrot**, brännässla, hallon, lundelm, hundkex

ekskog – **nejlikrot**, hallon, hundkex, brännässla, kirskaal, lundelm

Iakttagna djur: större hackspett, blåmes, talgoxe, häger, gräsand, fasan, hare

Geologi/topografi: ådalsbotten + branta ådalssluttningar på södra sidan; svämsediment lera-finmo, isälvsand

Vattendraget: meandring; lite forsande; stenbotten och grusbotten

Öppna vattenspeglar: korvsjöar

Grova träd och död ved: många grova träd; många stående och liggande, döda träd

Kulturspår: stenbro vid västra kanten av området, stenlagd åkant

Tystnad: lite buller

Tillgänglighet: lätt

Rekreation: Tilltalande, spännande, gammal ädellövskog med slingrande vattendrag nära slottet. Stigar finns, en större och en mindre bro över ån, parkering i närheten.

Ekologgruppen (1997) anser att området är mycket väl lämpat som promenadområde.



Hot: skogsavverkning

Skötselbehov: fri utveckling önskvärd, eventuellt frihugning kring en del grova träd

Övrigt: foderplats för vilt

Område 10 – Igenväxningsmark nordost om Trolleås slott

Beskrivning: Ett mycket heterogent område. Saxån meandrar kraftigt med dubbla åfåror i delar av loppet. Ådalbottens vegetation består av klibbalstrandskog och högörtäng. Den nordöstra vallen är täckt med almskog samt en grandunge i öster. Några almar är mycket grova och många är döda och står kvar som torrakor. I sydväst ligger en långsträckt viltåker med hampa och kålodling. Längst i väster växer en likåldrig hedbjörkskog.



Värdering:

Flora - 1p; fauna - 1p; geologi - 1p;
landskapsbild - 1p; rekreation - 1p; kultur - 0p
Samlad värdering: klass 3 (5 poäng)

Motivering: Heterogent område. Delar av området med pågående kulturpåverkan, andra delar i olika stadier av igenväxning. Gamla och döda almar höjer värdet genom potential för vedlevande insekter.

Skyddsstatus: riksintresse kulturvård, strandskydd

Areal: 3,2 ha

Tidigare känd dokumentation: Ekologgruppen (1986), Ekologgruppen (1997), Eslövs kommun (1996), Länsstyrelsen i Malmöhus län (1992), Länsstyrelsen i Skåne (1996)

Naturtyper: fuktäng, sjö/damm, rinnande vatten, granskog, almskog, fuktlövsog
Naturtyper (Natura 2000): högörtäng (6430), alluviala lövskogar, som tidvis är översvämmade (91E0)

Vegetationstyper: björkskog av ris-gräs-typ (2.2.1.5), almskog (2.2.3.3), klibbalstrandskog (2.2.4.2), högörtäng (5.2.3.2)

Markanvändning idag: skogsbruk, viltåker
Tidigare markanvändning: slätter, åker
Hävd (bete/slätter): -

Krontäckning träd + buskar: 60%

Struktur: mosaikartad, olikåldrig, bryn

Växter:

Trädskikt: klibbalstrandskog/almskog – klibbal, skogsalm, vårtbjörk, ask, grönpil björkskog – vårtbjörk högörtäng – klibbal, gran, tysklönn, vårtbjörk, skogsalm, sälg

Buskskikt: klibbalstrandskog/almskog – korgvide, klibbal, fläder, slån, snöbär björkskog – fläder högörtäng – björnbär, fläder, korgvide, slån

Fältskikt: klibbalstrandskog/almskog – nejlikrot, brännässla, hallon, lundgröe, långsvingel, strätta, lundelm, hundäxing, träjon, kåltistel, rörflen, knylhavre, snärjmåra björkskog – lundgröe, hundäxing, rödven, knylhavre, tuvtåtel, kvickrot, ängskavle, hallon, teveronika, träjon, hundkex högörtäng – rörflen, brännässla, strätta, nejlikrot, kåltistel, hallon, snärjmåra, skogsskräppa, långsvingel, lundelm, lundkardborre, flenört, hundäxing, träjon, lundgröe, tuvtåtel, kanadensiskt gullris, älgört, hundkex, kärrjohannesört, veketåg viltåker – hampa, kvickrot, kål, åkertistel, Galeopsis sp., rörflen, tomtskräppa, snärjmåra, ängsgröe

Iakttagna djur: rödhake, fasan

Geologi/topografi: stor del av området utgörs av ådalsbotten, även ådalsbranter; svämsediment lera-finmo, isälvsand

Vattendraget: meandring; grusbotten; bäck ca 50 m lång, från åker, grusbotten, lånkeart, bäckveronika, vasstarr (troligen), ängs/kärrgröe

Öppna vattenspeglar: långsträckt korvsjö, bred i ändarna (ytterligare utgrävd), förbindelse med ån, mycket rikligt med lånkeart

Grova träd och död ved: enstaka grova träd, många stående döda träd, enstaka döda liggande träd

Kulturspår: saknas

Tystnad: mycket buller

Tillgänglighet: mellan

Rekreation: Västra sidan av ån förbindelseavsnitt mellan ädellövskog och öppen betesmark, vilka båda är av stort värde. Östra sidan av ån är svårtillgänglig. Ekologgruppen (1997) anser att området är mycket väl lämpat som promenadområde.

Hot: saknas

Skötselbehov: fri utveckling, alternativt återupptaget bete

Övrigt: viltfodringstak vid korvsjön

Område 11 – Betesmark norr om Trolleås slott

Beskrivning: Saxån meandrar kraftigt genom en relativt bred dalgång, med många spår av tidigare åfåror i form av korvsjöar och mer uttorkade fossila åfåror. Vegetationen utgörs huvudsakligen av en välutvecklad fuktäng, tuvtåteläng, med spridda trädsamlingar och buskage, främst i form av klibbal och taggiga buskar som hagtorn, slån och rosor. Topografin är kullig, varför det finns både mer blöta och torrare områden. Vegetationen är kraftigt tuvad. Det finns gott om djurstigar. Många hagtornar är stora, gamla och en del trädlika. Ingår i ängs- och hagmarksobjekt.



Värdering:

Flora - 1p; fauna - 1p; geologi - 3p;
landskapsbild - 3p; rekreation - 3p; kultur - 1p

Samlad värdering: klass 2 (12 poäng)

Motivering: Dalgången med sina välutvecklade meandringar och det pastorala landskapet utgör en pärla i det annars så intensiva jordbrukslandskapet!

Skyddsstatus: riksintresse kulturvård, strandskydd

Areal: 6,8 ha

Tidigare känd dokumentation: Ekologgruppen (1986), Ekologgruppen (1997), Eslövs kommun (1996), HyGeNa landskapsanalyser (1990), Länsstyrelsen i Malmöhus län (1989-

90), Länsstyrelsen i Malmöhus län (1992), Länsstyrelsen i Skåne (1996)

Naturtyper: friskäng, **fuktäng**, öppen hagmark, sjö/damm, rinnande vatten

Naturtyper (Natura 2000): -

Vegetationstyper: rödvenäng (5.2.2.2), **tuvtåteläng (5.2.3.1)**

Markanvändning idag: bete

Tidigare markanvändning: slätter, bete, tegelbruk

Hävd (bete/slätter): svag

Krontäckning träd + buskar: 20%

Struktur: bryn finns

Växter:

Trädskikt: *tuvtåteläng* – **klibbal**, apel, tall, ask, grönpil, skogsalm, vårtbjörk, rönn

Buskskikt: *tuvtåteläng* – hagtorn, slån, nyponros/stenros, fläder

Fältskikt: *tuvtåteläng* – **tuvtåtel**, **ängsgröe**, **kamäxing**, veketåg, hundkex, vägtistel, älgört, revsmörblomma, timotej, tomtskräppa, hundäxing, rödven, grusstarr, luddtåtel, maskros, röllika, nejlikrot, snärjmåra, svartkämpar, engelskt rajgräs, rödsvingel, brännässla, hönsarv, vanlig smörblomma, tusensköna, trädklöver, *Potentilla* sp., *Veronica* sp., *Luzula* sp.
ån – **jätTEGRÖE**, rörflen, *Carex* sp.

Iakttagna djur: häger, gräsand, fasan, hare, mullvad/vattensorkhögar

Geologi/topografi: kraftigt meandrande åfåra i bred ådal, flera korvsjöar och fossila åfåror; branta sluttningar på båda sidor av ådalen; kullig topografi; svämsediment lera-finmo

Vattendraget: strandbrinkar; kraftig meandring; delvis forsande; grusbotten, sandbotten och lerbotten

Öppna vattenspeglar: flera korvsjöar, damm (tegelbruksdamm?)

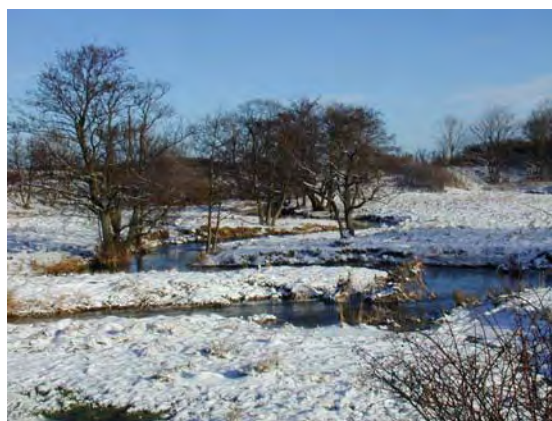
Grova träd och död ved: enstaka grova träd, enstaka liggande och stående döda träd

Kulturspår: damm(ar) och högar – spår av tegelbruk

Tystnad: lite buller

Tillgänglighet: mellan

Rekreation: Mycket spännande och vilsamt landskap att ströva i. Det är mycket lättgånget, men taggträdsstängsel utgör hinder. Man kommer inte över ån. Ekologgruppen (1997) anser att området är mycket väl lämpat som promenadområde.



Hot: otillräcklig hävd, gödselpåverkan

Skötselbehov: bete under hela sommaren, minskad gödsling

Övrigt: Floran bör undersökas även sommartid. Den är ej kraftigt gödselpåverkad. Kan eventuellt finnas en del spännande arter. Snö på marken och tjäle i jorden vid inventeringstillfället.

Område 12 – Betesmark söder om Västra Strö

Beskrivning: Relativt flack dalgång med Saxån starkt meandrande i dalbotten. Flera korvsjöar och gamla åfåror välutbildade. Kärrvegetation i vissa av dessa. Öppen betesmark med starkt gödselpåverkad flora dominerar. I sydost ett brant parti med stora askar. I norr kantas ån av framför allt asp. I väster växer ett mindre hagtornsbuskage. I övrigt nästan helt öppen, betad gräsmark. Ingår i ängs- och hagmarksobjekt.



Värdering:

Flora - 1p; fauna – 1p; geologi – 2p;
landskapsbild – 2p; rekreation – 2p; kultur – 0p

Samlad värdering: klass 2 (8 poäng)

Motivering: Kraftigt gödselpåverkad betesmark. Det stora värdet ligger i den starkt meandrande åsträckan.

Skyddsstatus: riksintresse kulturvård, strandskydd

Areal: 4,0 ha

Tidigare känd dokumentation: Ekologgruppen (1986), Ekologgruppen (1997), Eslövs kommun (1996), HyGeNa landskapsanalyser (1990), Länsstyrelsen i Malmöhus län (1989-90), Länsstyrelsen i Malmöhus län (1992), Länsstyrelsen i Skåne (1996)

Naturtyper: **friskäng**, öppen hagmark, kärr, sjö/damm, rinnande vatten

Naturtyper (Natura 2000): -

Vegetationstyper: **friskäng dominerad av engelskt rajgräs**, kärr dominerad av mannagräs och jättegröe

Markanvändning idag: bete

Tidigare markanvändning: slåtter, åker

Hävd (bete/slåtter): välhävdad

Krontäckning träd + buskar: 3%

Struktur: -

Växter:

Trädsikt: friskäng – ask, asp, klibbal, skogsalm

Buskskikt: friskäng – hagtorn, nyponros/stenros, fläder

Fältskikt: friskäng – **engelskt rajgräs**, **hundäxing**, **krypven**, **tusensköna**, ängsgröe, tuvtåtel, revsmörblomma, vanlig smörblomma, svalört, hundkex, rödsvingel, maskros, hönsarv, rödplister/vitplister, tomtskräppa, vitklöver, åkertistel, Carex sp.
kärr – **mannagräs**, **jätTEGRÖE**, **ängsgröe**, **revsmörblomma**, veketåg
ån - storgröe

Iakttaga djur: mullvad/vattensorkhögar

Geologi/topografi: relativt flack dalgång med starkt meandrande å i dalbotten; svämsediment lera-finmo, moränfinlera

Vattendraget: låga strandbrinkar; kraftig meandring

Öppna vattenspeglar: flera korvsjöar

Grova träd och död ved: saknas

Kulturspår: saknas

Tystnad: lite buller

Tillgänglighet: mellan

Rekreation: Lättströvad, öppen betesmark, dock svårforcerade taggrådsstängsel och

omöjligt att ta sig över ån. Åns vackra meandring inbjudande. Ekologgruppen (1997) anser att området är mycket väl lämpat som promenadområde.



Hot: gödselpåverkan

Skötselbehov: minskad gödsling önskvärd

Övrigt: -

Område 13 – Ohävdad gräsmark Västra Strö

Beskrivning: Öppen igenväxningsmark dominerad av fuktig vegetation, mest högörtäng, men även starrkärr. Östra delen friskäng. Saxån rinner i västra kanten av området. Två dammar omgivna av vallar med träd- och buskvegetation, mest poppel, vitpil och korgvide. I nordvästra hörnet av området börjar en hamlad vitpilsallé längs ån som till större delen sträcker sig utanför området. Ingår i ängs- och hagmarksobjekt.



Värdering:

Flora - 1p; fauna – 1p; geologi – 1p;
landskapsbild – 1p; rekreation – 1p; kultur – 1p
Samlad värdering: klass 3 (6 poäng)

Motivering: Igenväxningsmark utan stora natur- och kulturvärden. Området kunde dock bli intressantare om bete införs.

Skyddsstatus: riksintresse kulturvård, strandskydd

Areal: 1,4 ha

Tidigare känd dokumentation: Ekologgruppen (1986), Ekologgruppen (1997), Eslövs kommun (1996), Länsstyrelsen i Malmöhus län (1989-90), Länsstyrelsen i Malmöhus län (1992), Länsstyrelsen i Skåne (1996), Miljö- och hälsoskyddsförvaltningen (1995)

Naturtyper: friskäng, **fuktäng**, kärr, sjö/damm, rinnande vatten

Naturtyper (Natura 2000): **högörtäng (6430)**

Vegetationstyper: sumpkärr av högstarr-ört-typ (3.3.4.1), knylhavreäng (5.2.2.1), **högörtäng (5.2.3.2)**

Markanvändning idag: ohävdad

Tidigare markanvändning: slätter, åker

Hävd (bete/slätter): upphört för länge sen

Krontäckning träd + buskar: 15%

Struktur: -

Växter:

Trädskikt: högörtäng – **ask**, klibbal, poppel, vårtbjörk, vitpil
knylhavreäng – ask

Buskskikt: högörtäng – skogsalm, ask, hagtorn, korgvide
knylhavreäng – skogsalm, fläder, ask, nyponros/stenros

Fältskikt: högörtäng – **älgört, rörflen, brännässla, svalört, åkertistel**, rosendunört, jordreva, snärjmåra, revsmörblomma, ängsgröe, nejlikrot, jättegöe, hundkex, tuvåtätel, veketåg, kåltistel, Carex sp., Rumex sp., Galeopsis sp.

knylhavreäng – **knylhavre, rödsvingel, brännässla, hundäxing, röllika**, ängskavle, hönsarv, åkertistel, gråbo, kanadensiskt gullris, hundkex, maskros, stormåra, teveronika, tuvåtätel, vägtistel
kärr – **Carex sp.**, rörflen

Iakttagna djur: gärdsmyg, talgoxe, blåmes, falk (överflygning), sork, trädgårdsnäcka

Geologi/topografi: svagt sluttande mark; svämsediment lera-finmo närmast ån och morän, lerig sandig-moig (friskäng)

Vattendraget: delvis forsande; lerbotten

Öppna vattenspeglar: två dammar (bevattningsdammar?), småvatten nr 11108 (klass 2) i Miljö- och hälsoskyddsförvaltningen (1995)

Grova träd och död ved: enstaka grova träd, enstaka liggande och stående döda träd

Kulturspår: hamlade pilar

Tystnad: lite buller

Tillgänglighet: svår



Rekreation: Mycket litet värde – hus ligger nära, svårtillgängligt, blött. Dock nära för Västra Ströborna. Ekologgruppen (1997) anser att området är mycket väl lämpat som promenadområde, vilket kan ifrågasättas.

Hot: igenväxning

Skötselbehov: bete önskvärt

Övrigt: Trädgårdsmöbler uppställda vid ån. Klippta gångar fram till ån.

Område 14 – Ädellövskog söder om Trollenäs slott

Beskrivning: Ädellövskog som domineras av ask. Även alm är vanligt förekommande men många är döda, både stående och liggande, troligen p.g.a. almsjuka. Området sträcker sig söder om Trollenäs slott. Ån utgörs av Långgropen, biflöde till Saxån. I västra delen av området strålar dessa samman. Långgropen meandrar genom dalgång med både lugnare och mer forsande partier samt även två mindre fall. Dessa utgörs av gamla dämmen. Skogen innehåller många grova träd och är rik på död ved. Avverkade stubbar med stubbskott förekommer. Högstubbe med hackspethål likaså. I området finns flera fågelholkar. Buskskiktet är välutvecklat. Tre broar leder över ån. Området innehåller fyra av skogsvårdsstyrelsen klassade ”skogsobjekt med naturvärde”.



Värdering:

Flora - 1p; fauna – 2p; geologi – 2p;
landskapsbild – 2p; rekreation – 2p; kultur – 2p

Samlad värdering: klass 2 (11 poäng)

Motivering: Äldre, olikåldrig ädellövskog, mycket rik på grova träd, torrakor och lågor ger området en stor potential för ett rikt djurliv, speciellt insekter och fåglar.

Skyddsstatus: riksintresse kulturvård, strandskydd

Areal: 6,8 ha

Tidigare känd dokumentation: Ekologgruppen (1986), Ekologgruppen (1997), Eslövs

kommun (1996), Länsstyrelsen i Malmöhus län (1992), Länsstyrelsen i Skåne (1996), Skogsvårdsstyrelsen

Naturtyper: sjö/damm, rinnande vatten, **ädelövskog**

Naturtyper (Natura 2000): **ek-alm-ask-blandskog längs vattendrag (91F0)**

Vegetationstyper: **blandlövskog av örtrik typ (2.2.3.6)**

Markanvändning idag: skogsbruk, parkskötsel

Tidigare markanvändning: slätter, parkskötsel

Hävd (bete/slätter): -

Krontäckning träd + buskar: 90%

Struktur: olikåldrig

Växter:

Trädsikt: **ask**, skogsalm, klibbal, bok, tysklönn, skogslönn, gran, vårtbjörk

Busksikt: **ask, tysklönn**, benved, skogsalm, skogs(?)kornell, bok, snöbär, druvfläder

Fältsikt: **lundelm, nejlikrot, brännässla, hundäxing, lundgröe**, björnloka, gråbo, knylhavre, kanadensiskt gullris, hallon, ullkardborre, lundkardborre

Iakttagna djur: häger, gräsand, koltrast, hare

Geologi/topografi: meandrande åfåra i dalgång med branta sidosluttningar; i väster utgör området bara en sluttning; svämsediment lera-finmo

Vattendraget: meandring; delvis forsande; två fall; stenbotten, mycket döda löv på botten

Öppna vattenspeglar: korvsjö

Grova träd och död ved: många grova träd, många stående och liggande döda träd; tre

ensamma, grova askar och brant ned mot ån med många grova ädelövs-träd, framför allt ask, utgör av skogsvårdsstyrelsen klassade ”skogsobjekt med naturvärde” (Skogsvårdsstyrelsen)

Kulturspår: två f.d. dämmen; vacker stenbro i västra kanten av området; ruin eller tippmassor?



Tystnad: lite buller

Tillgänglighet: mellan

Rekreation: Speciellt västra delen av området lättillgängligt via slottsparksgångar och parkering. Östra delarna delvis snåriga, branta och fuktiga. Vålta trädstammar försvårar även framkomligheten. Dock ett spännande skogsområde för strövning.

Hot: för intensivt skogsbruk

Skötselbehov: fri utveckling önskvärd, frihuggning kring en del grova träd

Övrigt: Guldlockmossa, lönnlav och myskmadra signalerar höga naturvärden i området (Skogsvårdsstyrelsen). Fler buskarter förekommer – sommarbesök behövs.

Område 15 – Gråalskog, Långgropen

Beskrivning: Skogklädd ådal dominerad av gråalsumpskog i dalbotten och askskog på de delvis höga och branta sluttningarna. Dalen är mycket rik på korvsjöar och gamla, meandrande, mer eller mindre uttorkade åfåror. Alskogen är full av kullvälta träd och är mycket buskrik, vilket tillsammans med korvsjöarna gör den mycket svårframkomlig. Gamla avsågade stubbar minner om tidigare skogsavverkningar. På dalbotten finns några mer öppna områden med högörtängsartad vegetation. Skogen genomkorsas i nordvästra kanten av kraft/telefonledning. Askskogen är rik på döda stående almträd. Ovanför branten, i mitten på sydvästra sidan, finns en inhägnad, relativt gles, buskrik unggranskog.



Värdering:

Flora - 1p; fauna - 2p; geologi - 3p;
landskapsbild - 1p; rekreation - 1p; kultur - 0p

Samlad värdering: klass 2 (8 poäng)

Motivering: Dalgång med många spår av meandrande åfåror. Mycket stor rikedom på död ved ger hög potential för rikt djurliv, speciellt vedlevande insekter och fåglar. Även buskrikedomen talar för ett rikt fågelliv.

Skyddsstatus: riksintresse kulturvård,
strandskydd

Areal: 5,7 ha

Tidigare känd dokumentation: Ekologgruppen (1986), Ekologgruppen (1997), Eslövs kommun (1996), Länsstyrelsen i Malmöhus län (1992), Länsstyrelsen i Skåne (1996)

Naturtyper: fuktäng, sjö/damm, rinnande vatten, askskog, **alkärr**

Naturtyper (Natura 2000): högörtäng (6430), **alluviala lövskogar, som tidvis är översvämmade (91E0)**, ek-alm-ask-blandskog längs vattendrag (91F0)

Vegetationstyper: askskog (2.2.3.4), **gråalskog (2.2.4.1)**, högörtäng (5.2.3.2)

Markanvändning idag: skogsbruk

Tidigare markanvändning: slätter, åker

Hävd (bete/slätter): -

Krontäckning träd + buskar: 90%

Struktur: olikåldrig, bryn finns

Växter:

Trädskikt: gråalskog – **gråal**, sälg, ask, skogsalm, lind, klibbal, hägg, tall, gran
askskog – **ask**, skogsalm, skogslönn

Buskskikt: gråalskog – **fläder**, gråal, hägg, ask
askskog – **slån**, **fläder**, skogsalm, ask

Fältskikt: gråalskog – **nejlikrot**, **brännässla**, hallon, flenört, strätta, kärtistel, långsvingel, lundelm, lundgröe, snärjmåra, kärrgröe, jättegröe, åkertistel
askskog – **nejlikrot**, **lundgröe**, brännässla, hundäxing, hallon, harkål, snärjmåra, långsvingel, hundkex

Iakttaga djur: spillkråka (med i EU:s fågeldirektiv), större hackspett, häger, fasan, koltrast

Geologi/topografi: bred ådal med brant sidosluttning på södersidan; ådalsbotten mycket rik på korvsjöar och gamla åfåror; svämsediment grovmo-sand

Vattendraget: meandring

Öppna vattenspeglar: flera korvsjöar

Grova träd och död ved: många grova träd; många stående och liggande, döda träd

Kulturspår: saknas

Tystnad: mycket buller

Tillgänglighet: svår

Rekreation: Svårframkomlig terräng p.g.a. kullvälta trädstammar, gamla åfåror, brant topografi och avsaknad av stigar. Dock mycket spännande strövterräng som skulle kunna göras mer tillgänglig om så vore önskvärt. Eventuell störningsfaktor för djurlivet kan övervägas. Ekologgruppen (1997) anser att detta område är mindre lämpat som friluftsområde.



Hot: skogsbruk

Skötselbehov: fri utveckling önskvärd; restaurering av åfåran genom att återföra ån i gamla meandrande fåror önskvärt

Övrigt: Tippade stenar i branten i sydost.

Område 16 – Betesmark vid Gullarp

Beskrivning: Öppen, betad dalgång. Ån meandrar kraftigt, rikt på strandbrinkar. Stor gödselpåverkan på fältvegetationen. Bro över ån vid byn Gullarp. Viss rätning av åns västra delar för flera decennier sedan, vilket idag inte syns så tydligt – meandrande processer fortsätter. Kulturlämning i form av ett stort fält med gräsöverväxta stenhögar i sydost. Näringsfattigare gräshed på dessa stenhögar. Från kanten av den stora strandbrinken i söder har man en fantastisk vy över dalen och den vackert meandrande ån.



Värdering:

Flora - 1p; fauna – 2p; geologi – 3p;
landscapsbild – 3p; rekreation – 2p; kultur – 1p

Samlad värdering: klass 2 (12 poäng)

Motivering: Vacker, betad dalgång med kraftigt meandrande å. Förekomst av strömstare höjer värdet.

Skyddsstatus: riksintresse kulturvård, strandskydd

Areal: 11,0 ha

Tidigare känd dokumentation: Ekologgruppen (1986), Ekologgruppen (1997), Eslövs kommun (1996), Länsstyrelsen i Malmöhus län (1992), Länsstyrelsen i Skåne (1996)

Naturtyper: **friskäng**, fuktäng, friskhed, öppen hagmark, sjö/damm, rinnande vatten

Naturtyper (Natura 2000): -

Vegetationstyper: kruståtelhed (5.1.3.1), tuvåteläng (5.2.3.1), **friskäng dominerad av engelskt rajgräs och hundäxing**

Markanvändning idag: bete

Tidigare markanvändning: slåtter, åker, bete

Hävd (bete/slåtter): svag

Krontäckning träd + buskar: 5%

Struktur: -

Växter:

Trädsikt: friskäng – ask, gran, skogslönn, apel, skogsalm

*Buskskikt: friskäng – hagtorn, fläder,
nyponros/stenros
kruståtelhed – Rosa sp.*

*Fältskikt: friskäng – **engelskt rajgräs**,
hundäxing, tusensköna, hundkex, rödven,
vanlig smörblomma, revsmörblomma, röllika,
hönsarv, vitklöver, maskros, kamäxing,
tuvtåtel, svalört, gråfibbla, vägtistel,
krusskräppa, brännässla, nejlikrot, stormåra,
smultron
kruståtelhed – **kruståtel**, engelskt rajgräs,
humlelucern, kamäxing, hundäxing, vanlig
smörblomma, svartkämpar, hönsarv, ängsgröe,
tusensköna, röllika, maskros
vattenhål – **jättegröe**, krusskräppa, veketåg
ån - mannagräs*

*Iakttagna djur: häger, fasan, hare, (strömstare,
räv, rådjur – enligt Gullarpsbo)*

*Geologi/topografi: dalgång med övervägande
relativt flacka sluttningar; svämsediment
grovmo-sand, underliggande morän blottläggs
i vissa strandbrinkar, isälvsand*

*Vattendraget: en mycket stor/hög, flera
långsträckta lägre strandbrinkar; stark
meandring; grusbotten*

*Öppna vattenspeglar: korvsjö, två vattenhål
ovan stenhögarna*

*Grova träd och död ved: enstaka grova träd;
enstaka stående och liggande, döda träd*

*Kulturspår: Ca 100x50 m stort område med
grässvålövervuxna stenhögar, vall mot ån.
Arkeolog Anders Ödman har varit på plats i*

februari 2005 och konstaterat att det inte rör sig om någon forntida anläggning. Det råder viss osäkerhet vad det är. Tåkt från första halvan av 1900-talet? Lokalbefolkningen bör frågas. Bro med stenfundament och träöverbyggnad.



Tystnad: mycket buller

Tillgänglighet: mellan

Rekreation: Strövvänligt öppen betesmark i ett vackert och spännande landskap. Dock relativt svårt att komma till p.g.a. taggråd och avsaknad av parkeringsmöjligheter.

Hot: risk för upphörd hävd, enligt Gullarpsbo ska betet upphöra om ett år; gödselpåverkan

Skötselbehov: fortsatt bete; minskad gödsling önskvärd

Övrigt: Ett mindre reningsverk (för Gullarps by) på södra sidan av ån.

Område 17 – Klibbalsumpskog öster om Gullarp

Beskrivning: Relativt liten alsumpskog. Ån rinner i norra kanten av skogen. Gott om flerstammiga alar, dock inga riktigt stora socklar utbildade ännu. Rikt buskskikt av fläder. Högt brännässledominerat fältskikt på delvis mycket fuktig mark.



Värdering:

Flora - 1p; fauna – 1p; geologi – 1p;
landskapsbild – 1p; rekreation – 0p; kultur – 0p

Samlad värdering: klass 3 (4 poäng)

Motivering: Relativt liten alsumpskog. Har visst naturvärde i det annars så öppna åkerlandskapet. Har potential att bli värdefullare med tiden.

Skyddsstatus: strandskydd

Areal: 0,9 ha

Tidigare känd dokumentation: Ekologgruppen (1986), Ekologgruppen (1997), Eslövs kommun (1996)

Naturtyper: rinnande vatten, **alkärr**
Naturtyper (Natura 2000): **alluviala lövskogar, som tidvis är översvämmade (91E0)**

Vegetationstyper: **klibbalstrandskog (2.2.4.2)**

Markanvändning idag: skogsbruk

Tidigare markanvändning: slåtter

Hävd (bete/slåtter): -

Krontäckning träd + buskar: 95%

Struktur: homogen skog, flerstammiga träd

Växter:

Trädskikt: **klibbal**, grönpil

Buskskikt: **fläder**

Fältskikt: **brännässla**, **nejlikrot**, snärjmåra, tuvåtäl, älgört, grenrör, revsmörblomma, kärrgröe, gul svärdsilja, kirskaal, kärtistel

Iakttagna djur: troligt rovfågelbo i al



Geologi/topografi: svämsediment grovmosand

Vattendraget: grusbotten

Öppna vattenspeglar: små, grunda gölar

Grova träd och död ved: enstaka grova träd, enstaka liggande döda träd

Kulturspår: saknas

Tystnad: mycket buller

Tillgänglighet: svår

Rekreation: Knappast. Hög brännässlevegetation på fuktig/blöt mark gör området strövovänligt. Taggträdsomgärdat, dock ej på östra sidan.

Hot: skogsbruk

Skötselbehov: fri utveckling önskvärd

Övrigt: -

Område 18 – Betesmark väster om Östra Asmundtorp

Beskrivning: Kraftigt gödslad betesmark. Huvudsakligen flack dalgång med Långgropen meandrande i långa utdragna svängar. Hög, brant sluttning i norr med hagtornbuskage. Sluttning i sydväst med ädellövskogsduge och många döda almar. Liten alsumpskog i Östra Asmundtorp. Ån kantas av relativt mycket träd och buskar. Större delen av området ingår i ängs- och hagmarksobjekt.



Värdering:

Flora - 1p; fauna – 1p; geologi – 1p;
landskapsbild – 1p; rekreation – 2p; kultur – 0p
Samlad värdering: klass 3 (6 poäng)

Motivering: Gräsmarksvegetationen är starkt gödselpåverkad med trivial flora. Den meandrande ån och områdets närhet till Östra Asmundtorp höjer värdet.

Skyddsstatus: strandskydd

Areal: 7,1 ha

Tidigare känd dokumentation: Ekologgruppen (1986), Ekologgruppen (1997), Eslövs kommun (1996), Länsstyrelsen i Malmöhus län (1989-90)

Naturtyper: **friskäng**, fuktäng, öppen hagmark, rinnande vatten, ädellövskog, fuktlövskog

Naturtyper (Natura 2000): alluviala lövskogar, som tidvis är översvämmade (91E0)

Vegetationstyper: blandlövskog av örtrik typ (2.2.3.6), klibbalstrandskog (2.2.4.2), tuvtätäläng (5.2.3.1), **friskäng dominerad av engelsk rajgräs, ängsgröe och kvickrot**

Markanvändning idag: bete, gräsklippning (mindre del i sydväst), trädgård
Tidigare markanvändning: slätter, åker, trädgård

Hävd (bete/slätter): välhävdad, nordvästra delen svagare hävdad

Krontäckning träd + buskar: 30%

Struktur: -

Växter:

Trädskikt: friskäng – **grönpil**, ask, poppel, vårtbjörk, skogsalm, apel
blandlövsskog – **ask**, **skogsalm**, skogslönn, tysklönn, hästkastanj, Sorbus sp.
klibbalstrandskog – **klibbal**, ask, kustgran

Buskskikt: friskäng – **hagtorn**, korgvide, ask, skogsalm, Salix sp.

blandlövskog – **fläder**, **skogsalm**, tysklönn, hägg, ask, skogslönn

klibbalstrandskog – fläder, skogsalm, korgvide

Fältskikt: friskäng – **engelskt rajgräs**, **ängsgröe**, **kvickrot**, hundäxing, revsmörblomma, svalört, maskros, tomtskräppa, hundkex, brännässla, snärjmåra, luktviol, foderlost, akleja, rödsvingel, nejlikrot, vitklöver, tuvtåtel, tusensköna, vägtistel, röllika, rosendunört
tuvtåteläng – **tuvtåtel**, **engelskt rajgräs**, hundäxing, vägtistel, tomtskräppa, ängskavle, veketåg, röllika, hundkex, rödven
blandlövskog – **brännässla**, **nejlikrot**, svalört, hundkex, snärjmåra, åkertistel
klibbalstrandskog – **brännässla**, **nejlikrot**, svalört, kirskaål, snärjmåra, hundkex, kärrgröe
ån – bredkaveldun, gul svärdsilja, jättegröe

Iakttagna djur: häger, gärdsmyg, gräsand, korp (död), glada (överflygning)

Geologi/topografi: flack dalbotten med meandrande vattendrag; svämsediment lera-finmo, svämsediment grovmo-sand

Vattendraget: meandring; Vattnet mycket grumligt vid inventeringstillfället. På flera ställen växer Salix ute i vattnet och dämmer nästan. Ca 70 meter lång bäck/dike i norr på

gränsen till område 16, bäckveronika dominerar.



Öppna vattenspeglar: saknas

Grova träd och död ved: enstaka grova träd, enstaka liggande och stående döda träd, lokalt många liggande och stående döda almar (blandlövskog)

Kulturspår: saknas

Tystnad: mycket buller

Tillgänglighet: lätt (från Östra Asmundtorp)

Rekreation: Viktigt område för Östra Asmundtorpsborna.

Hot: gödselpåverkan

Skötselbehov: nordvästra delen ökat betestryck önskvärt, minskad gödsling

Övrigt: Snötäcke vid inventering av tuvtåteläng.

Tack

Följande personer har varit behjälpliga i arbetet och tackas härmed:

Anna-Carin Linusson, Eslövs kommun – framtagande av underlagsmaterial, diskussion av arbetets upplägg, instruktioner för kartritningsarbetet, korrekturläsning och synpunkter på texten

Birgitta Karlsson, Eslövs kommun – framtagande av underlagsmaterial

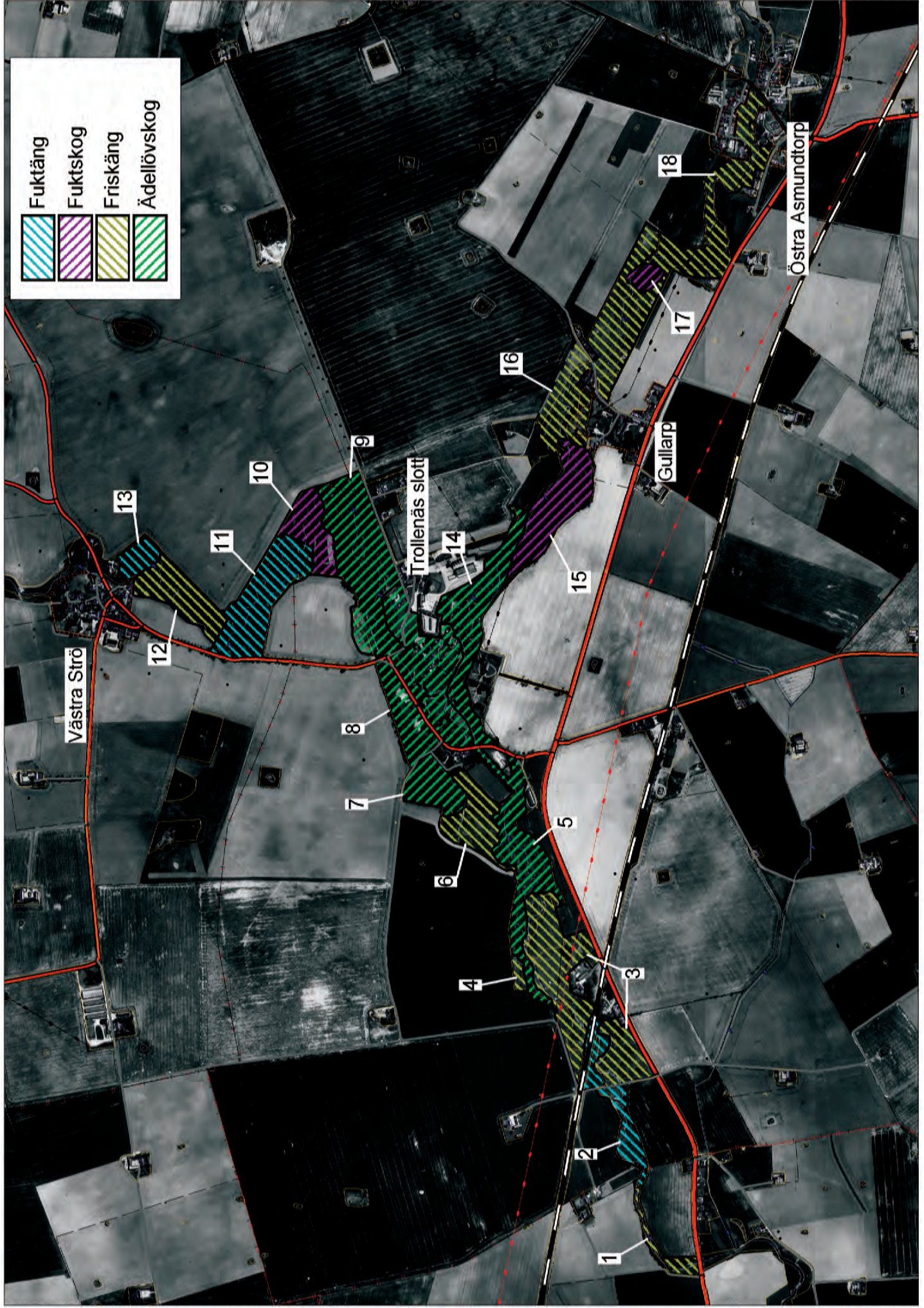
Bo Göran Persson, kommunornitolog i Eslövs kommun – fågeluppgifter

Anders Ödman, arkeolog – fältbesök av område vid Gullarp

Källförteckning

- Ekholm, D., Karlsson, T. och Werner, E. 1991. Vilda och förvildade träd och buskar i Sverige. En fältflora. SBT-redaktionen, Lund.
- Elvers, I. 1977. Gräsflora i färg. Almqvist & Wiksell, Stockholm.
- Ekologgruppen. 1986. Saxån-Braåns avrinningsområde – en kunskapssammanställning. Länsstyrelsen i M-län.
- Ekologgruppen i Landskrona AB. 1997. Natur- och rekreationsvärden längs vattendragen i Saxån-Braåns avrinningsområden.
- Eslövs kommun. 1996. Naturvårdsprogram för Eslövs kommun. Del I: Dokumentationsdel. MHF 1996:5.
- Georgson, K. 1982. Träd och buskar vintertid. Fältbiologerna, Sollentuna.
- Gärdenfors, U. (ed.) 2000. Rödlistade arter i Sverige. Artdatabanken, SLU, Uppsala.
- HyGeNa landskapsanalyser. 1990. Naturen i mellanskåne. En inventering och bedömning. Mellanskånes kommunalförbund, Eslöv.
- Häradsekonomiska kartan, Malmöhus län, 1910-15, Lantmäteriet.
- Krok, Th.O.B.N. och Almqvist, S. 1994. Svensk flora. Fanerogamer och ormbunksväxter. Liber, Stockholm.
- Länsstyrelsen i Malmöhus län. 1989-90. Protokoll från Ängs- och hagmarksinventeringen. Länsstyrelsen i Malmöhus län, Malmö.
- Länsstyrelsen i Malmöhus län. 1992. Bevarandeprogram för natur- och kulturmiljövärden i odlingslandskapet i Malmöhus län. Länsstyrelsen i Malmöhus län, Malmö.
- Länsstyrelsen i Skåne län. 1996. Från Kullaberg till Sandhammaren. Naturvårdsprogram för f.d. Malmöhus län. Länsstyrelsen i Skåne län, Malmö.
- Malmqvist, A. 2003. Naturvårdsutlåtande. Besiktning av föreslagen vägsträckning av väg 17 över Saxån, väster om Trollenäs, Eslövs kommun.
- Mandahl-Barth, G. 1980. Vad jag finner i sjö och å. Almqvist & Wiksell, Stockholm.
- Miljö- och hälsoskyddsförvaltningen. 1995. Märgelgravar och andra småvatten i Eslövs kommun. Dokumentation och resultat. MHF 1995:9.
- Mossberg, B., Stenberg, L. och Ericsson, S. 2003. Den nordiska floran. Wahlström & Widstrand.
- Naturvårdsverket. 1997. Svenska naturtyper i det europeiska nätverket Natura 2000. Naturvårdsverket förlag, Stockholm.
- Nordiska ministerrådet. 1998. Vegetationstyper i Norden. TemaNord 1998:510, Köpenhamn.
- Persson, B.G. 2005. Kommunornitolog i Eslövs kommun. Muntl. uppg.
- Riksantikvarieämbetet. 1991. Riksintressanta kulturmiljöer i Sverige.
- Ringberg, B. 1987. Beskrivning till jordartskartan Malmö NO. SGU Ae 85.
- Skogsvårdsstyrelsen. Protokoll från Skogsvårdsstyrelsens nyckelbiotopsinventering. Ej publicerade.
- Strandberg, R. 1999. Inventering av biotoper för kungsfiskare, strömstare och fladdermöss vid Saxån och Braån 1999.
- Svensson, M., Berglund, O., Brönmark, C., Eklöv, A., Greenberg, L., Larsson, P. och Nilsson, A. 1997. Fisken i Skånes åar och bäckar. Länsstyrelsen i Skåne, Malmö.
- Van der Meijden, R., Brand, M. och Hart, E. Årtal okänt. Bestämningsnyckel till vegetativa karaktärer hos gräs.

Karta 2. Dominerande vegetationstyp för varje delområde



Karta 1. Värdering av delområden i klasser

