

2014-04-15

Olle Nordell

## Verksamhetsberättelse för 2013

Saxån-Braåns vattenvårdskommitté har under året bestått av följande personer:

<b>Ordinarie ledamöter</b>	<b>Suppleanter</b>	<b>Miljönämnd</b>
Bo Lindblom vice ordf.	Bengt Andersson	Eslöv
Lennart Hansson	Stig Balling	Kävlinge
Peder Weibull ordförande.	Bjarne Andersen	Landskrona
Charlotte Wachtmeister	Christer Laurell	Svalöv

Arbetsgruppen har bestått av följande tjänstemän:

<b>Representant</b>	<b>Ersättare</b>	<b>Miljöförvaltning</b>
Anna-Carin Linusson	Birgitta Karlsson	Eslöv
Patrik Lund bitr sekr	Lars Johansson	Kävlinge
Olle Nordell sekreterare.		Landskrona
Jacob Levallius		Svalöv

I arbetsgruppens och kommitténs möten har även Pardis Pirzadeh från länsstyrelsens miljö- och vattenstrategiska enhet samt Johan Krook, och Birgitta Bengtsson från Ekologgruppen i Landskrona AB deltagit.

### **Årsmöte**

Årsmötet hölls den 11 mars 2013 i Landskrona. Olle Nordell redogjorde för 2012 års verksamhetsberättelse och innevarande års verksamhetsplan. Till ordförande i kommittén till nästa årsmöte valdes Peder Weibull, Landskrona och till vice ordförande Bo Lindblom, Eslöv. Till sekreterare till nästa årsmöte utsågs Olle Nordell, Landskrona och till biträdande sekreterare Patrik Lund, Kävlinge. Ordföranden och sekreteraren utsågs att teckna kommitténs firma.

### **Vattenråd**

Den 25 september bildades ett vattenråd för Saxån-Braån och omkringliggande småbäckar som mynnar direkt i havet. Saxån-Braåns vattenvårdskommitté har under flera år arbetat med att ta fram former för ett vattenråd för Saxån-Braån om omkringliggande småbäckar som mynnar i havet. Till mötet inbjöds kända intressenter och representanter för LRF, Jordägarna, fiskeintressen, den ideella naturvården, industrin och kommunerna. Mötet annonserades i Landskronaposten, Skånska dagbladet och Sydsvenskan.

Det finns inga bestämda regler för hur ett vattenråd ska organiseras utan det får anpassas till förutsättningarna i området. Förslaget till organisation framgår av bifogat

---

Postadress	Kontorsadress	Telefon	Telefax	Postgironr
261 80 Landskrona	Stadshuset Drottninggatan 7	0418-470 600	0418-470 603	1 23 45-5

pm och går i korthet ut på en styrelse för vattenrådet består av 9 personer representerade av ovanstående intressenter. Kommunerna representeras av Saxån-Braåns vattenvårdskommittés ledamöter från de ingående kommunerna (Landskrona, Svalöv, Eslöv och Kävlinge). Vem som vill får vara medlem i vattenrådet.

### **Vattendirektivet**

Vattendirektivet har bedömt statusen och fastställt miljö kvalitetsnormer för så kallade vattenförekomster. I Saxån och Braån finns fem vattenförekomster.

1. Saxån: Välabäcken - källa
2. Saxån: Havet – Braån
3. Välabäcken
4. Saxån: Braån – Välabäcken
5. Braån

På SMHI:s vattenwebb (<http://vattenwebb.smhi.se/>) finns uppgifter om naturligt avgränsade delavrinningsområden i Saxån och Braån. Det finns 9 stycken delavrinningsområden. För varje delavrinningsområde finns information om markanvändning, markslag, dagvatten, enskilda avlopp mm. Modellberäkningar av olika källors påverkan finns för kväve och fosfor.

### **Vattenkontrollen 2012, sammanfattning av vattenkontrollen 2013 är bilagt**

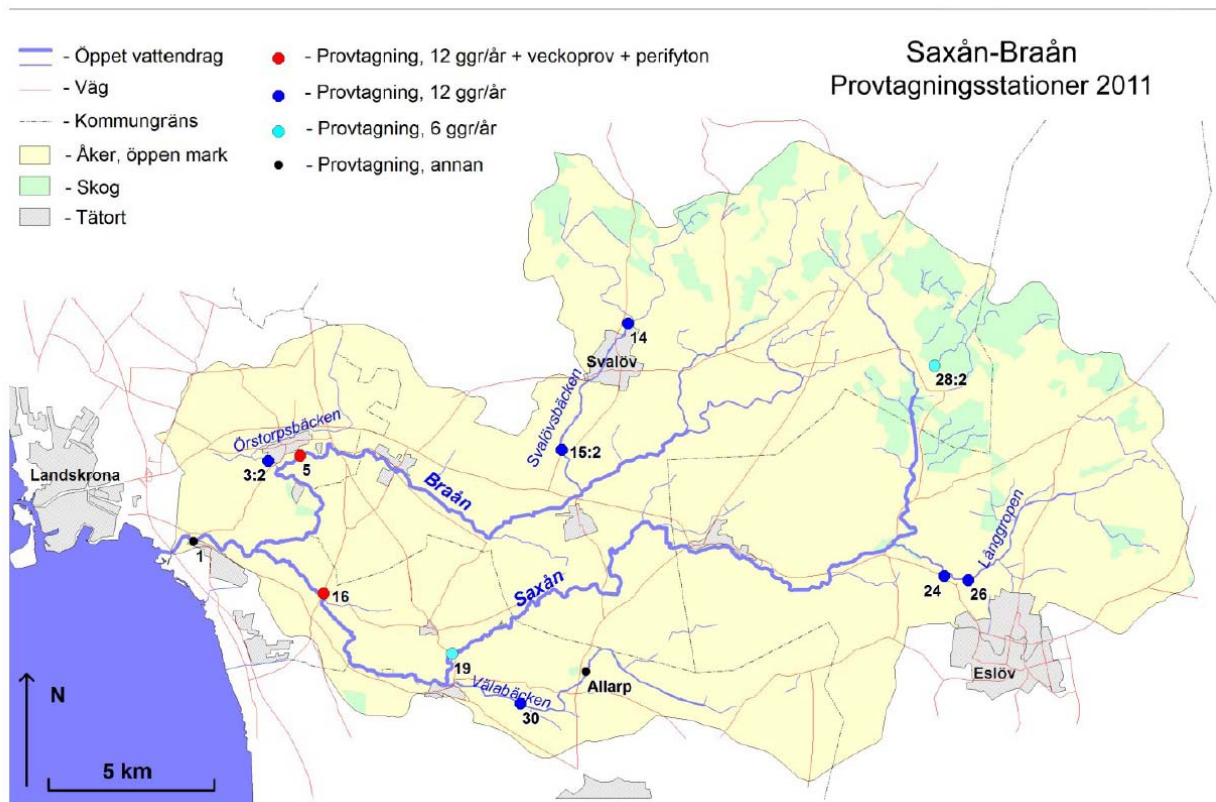
Vattenkontrollen omfattar månadsprovtagning av temperatur, pH, konduktivitet, syrgas, grumlighet, biologisk syreförbrukning, kväve och fosfor i 8 provpunkter. Dessutom tas veckoprover av kväve, fosfor och totalorganiskt kol i två punkter som blandas flödesproportionellt. Analyserna används för beräkning av vattendragets transport av dessa ämnen. Tungmetaller och bekämpningsmedel provtogs nära vattendragets mynning. En databas över utförd provtagning finns på kommitténs hemsida och uppdateras varannan månad. Under 2012 har en elfiskeundersökning genomförts.

Resultatet av vattenkontrollen under 2012 redovisas vid vårmötet i maj eftersom nödvändiga flödesdata från SMHI först levereras under mars månad. Ekologgruppen har utfört vattenkontrollen under 2012.

Utformningen av rapporterna för vattenkontrollen har diskuterats under året. Det har konstaterats att det kan vara motiverat att ha en kortare och mer pedagogiskt utformad rapport som vänder sig mer till den breda allmänheten som trycks upp. Grunddata och mer utförlig rapport kan finnas som pdf-fil på hemsidan. Vidare kan det vara motiverat med mer omfattande utvärderingar av vattenkontrollen med t ex tre års mellanrum.

Möjligheterna att ha en provtagningsstation för kontinuerlig provtagning av vissa parametrar har utretts (flöde, pH, grumlighet, konduktivitet och temperatur) och att ha möjlighet att se data online på en hemsida. Lämplig lokal kan Forsgård i Saxån vara efter att vandringshinder har åtgärdats.

### **Sammanfattning av vattenkontrollen 2012**



### Väder och vattenföring

Årsmedeltemperaturen i Svalöv 2012 var 7,6 °C och nederbördsmängden var 696 mm, vilket är nära normalvärdena. Medelvattenföringen vid Saxåns mynning var 2,9 m<sup>3</sup>/s, vilket är mindre än medelvattenföringen för åren 1973-2010.

### Syretillstånd och biologisk syrgasförbrukning

Alla provpunkter, samtliga månader, visade på **syrgashalter** i klass 1-2, syrerikt till måttligt syrerikt tillstånd. Den **biologiska syrgasförbrukningen (BOD)** var oftast låg i vattensystemet, men något förhöjda värden registrerades vid enstaka tillfällen.

### Ljusförhållanden

Höga **grumligheterna** uppmättes framför allt i samband med högt flöde i januari-februari och oktober-december. Baserat på årsmedelvärden, bedömdes vattnet vara starkt grumlat på alla provpunkter utom två.

### Försurningstillstånd

Försurningsrisken inom området är liten, då **pH** under alla årets mätningar legat tydligt över neutralpunkten.

### Näringstillstånd

I Örstorpsbäcken, pkt 3:2 noterades den högsta årsmedelhalten av fosfor, 163 µg/l, medan den högsta årsmedelhalt av kväve, 8000 µg/l registrerades i Välabäcken, (pkt 30). Årsmedelhalterna för **fosfor** 2012 var nära eller något över medelhalterna under de senaste tre åren och **kvävehalterna** 2012 låg i allmänhet i nivå med eller något under medelhalterna. Beräknade trender för flödesviktade halter i Saxån och Braån visar att det finns indikationer på sjunkande

fosfor- och kvävehalter under tidsperioden 1980-2012, men trenden har stannat av de sista tio åren.

### **Metaller**

**Metallanalys av vatten** från Saxån i Häljarp visade på låga och mycket låga halter av alla analyserade metaller. **Metallanalyserna av vattenmossa**, som utplanterats på fem lokaler i vattensystemet, resulterade i mycket låga, låga och måttliga halter.

### **Bekämpningsmedel**

Bekämpningsmedelsundersökningen i Saxån vid Häljarp (mars-augusti och november) visade att summahalten av bekämpningsmedel var högst i juli (3,3 µg/l), då också flest antal substanser noterades. Totalt registrerades 39 substanser i bestämbar halt och ytterligare 16 som spår (då halterna låg mel

### **Ämnestransport**

Totalt beräknas 11 ton **fosfor**, 640 ton **kväve** och 690 ton TOC ha förts ut till Öresund via Saxån. Transporten av fosfor, kväve och **TOC** 2012 var lägre än medeltransporten för åren 1980-2011 (TOC, 1991-2011). Arealförlusten för hela avrinningsområdet under 2012 var 0,30 kg fosfor och 18 kg kväve per hektar. De högsta arealförlusterna i delavrinnings-områdena för fosfor beräknades för Örstorpsbäcken och kväve för Välabäcken.

### **Kiselalger**

Båda provtagningslokalerna där kiselalger analyserades – Braån vid Asmundtorp (5) och Saxån vid Saxtorp (16) – bedömdes ha måttlig näringsstatus 2012, liksom åren 2007-2011. Surhetsindexet ACID visade att ingen surhetspåverkan föreligger. I Braån var 4,7 % av kiselalgsskalen missbildade 2012 och i Saxån 3,3 %, vilket visar att någon form av miljögiftspåverkan (t.ex. bekämpningsmedel, metaller eller liknande) föreligger.

### **Bottenfauna**

Föroreningspåverkan (enligt DFI-index) bedömdes vara obetydlig vid lokalerna i Saxån (pkt 16), Braån (pkt 5) och i Långropen (pkt 24, samt måttlig i Svalövsbäcken (pkt 15:2) och i Välabäcken vid Allarps kvarn. Tre lokaler i Saxån-Braåns vattensystem bedömdes ha hög sammanvägd ekologisk status, en god status, samt en måttlig status. Under perioden 1991-2012 kan positiva trender med ökande artantal under perioden ses vid lokalerna i Svalövsbäcken, Långropen och Välabäcken. Positiva trender för föroreningsindex (fler renvattenkrävande arter/grupper och färre smutvattentåliga) kan ses vid alla provpunkterna under tidsperioden. Tydligast är trenden för lokalerna i Saxån och Braån.

## Klassning av vattenkvalitet



Tillståndsklass enligt Naturvårdsverket, rapport 4913: Naturvårdsverkets klasser anger vattenkvaliteten, där klass 1 anger ett bra eller önskat tillstånd och klass 5 anger ett dåligt eller oönskat tillstånd. Se vidare i metodiken, bilaga 3.

Syre, ljus, försurn, näring	Syretillstånd		Ljusförhållanden	Försurnings- tillstånd	Näringsstillstånd		Bottenfauna	
	min 2010-2012 Syrgashalt mg/l	medel 2012 Grumlighet FNU			min 2012 pH	arealkoefficient medel 2010-2012 fosfor Kg P/ha år	kväve Kg N/ha år	*dansk fauna index
<b>Provpunkt</b>								
14 Svalövsbäcken	7,2	12	7,3	0,17	11			
15:2 Svalövsbäcken	7,8	19	7,5	0,20	17	4	39	
3:2 Örstorpsbäcken	8,0	6,6	7,7	0,47	21			
5 Braån vid Asmundtorp	7,3	12	7,8	0,27	18	7	48	
28:2 bäck N Trolleholm	7,5	13	7,5	0,06	5			
26 Långgropen upp. Eslöv	6,2	7,1	7,5	0,16	14			
24 Långgropen ned. Eslöv	6,0	9,8	7,5			7	33	
19 Saxån vid Annelöv	6,3	8,4	7,9	0,23	13			
Välåbäcken. Allarp						4	41	
30 Välåbäcken	5,1	5,1	7,8	0,25	22			
16 Saxån vid Saxtorp	5,8	7,7	7,9	0,24	19	7	47	

Dansk faunaindex är ett mått på djurens tålighet mot organiska/näringsrika föroreningar (lågt index anger stark föroreningspåverkan högt index anger svag föroreningspåverkan, klass 1-7). Artantal anges med antal taxa. \*\* Klassning av artantal; se tabell i bilaga 5.

Metaller i vatten	Koppar	Zink	Kadmium	Bly	Krom	Nickel	Arsenik	Kvicksilver
Provpunkt	µg/l	µg/l	µg/l	µg/l	µg/l	µg/l	µg/l	µg/l
1 Saxån, Häljarp	2,13	1,93	0,059	0,40	0,30	1,33	0,651	0,002

Metaller i mossor	Koppar	Zink	Kadmium	Bly	Krom	Nickel	Arsenik	Kvicksilver	Kobolt
Provpunkt	mg/kg TS	mg/kg TS	mg/kg TS	mg/kg TS	mg/kg TS	mg/kg TS	mg/kg TS	mg/kg TS	mg/kg TS
15:2 Svalövsbäcken	18,9	176	0,390	9,62	6,29	9,96	2,62	0,052	5,64
3 Braån ned. Asmundtorp	18,1	107	0,58	9,32	7,38	9,56	3,15	0,054	5,95
24 Långgropen ned. Eslöv	18,7	173	0,387	10,6	6,56	14,1	2,9	0,041	6,48
Välåbäcken. Allarp	13,1	100	0,371	9,42	6,77	8,5	2,7	0,056	5,76
16 Saxån vid Saxtorp	15,9	76,3	0,528	4,02	5,73	7,37	5,37	0,077	3,98
Refrensmossa	7,81	86,7	0,225	8,67	7,52	7,76	1,69	0,036	6,06

Rapporten över vattenkontrollen har ändrats så att en sammanfattning med de viktigaste resultatet trycks upp medan övrigt material läggs i bilagor som kan laddas ner från hemsidan.

### Automatisk provtagningsstation

Under året har förberedelser för att etablera en automatisk provtagningsstation vid Forsgård (nära Saxtorp) genomförts. Stationen ska mäta flöde, pH, konduktivitet, temperatur och grumlighet. Värdena ska vara tillgängliga momentant på en hemsida,

Hemsidan har uppdaterats. Data från vattenkontrollen finns som en databas med möjlighet att få aktuella och historiska diagram över tillståndet. Aktuella månadsrapporter finns även tillgängliga på hemsidan.

### Informationsturer för skolklasser

Under 2013 har drygt 326 elever och lärare från grundskolan och gymnasiet deltagit i guidade informationsturer till fyra olika våtmarker och å-sträckor längs Saxån-Braån för att lära sig om vattenvård och Saxån-Braåns Vattenvårdskommittés arbete. Totalt har 1412 personer deltagit i turerna under 2010-2013. Grupperna kommer från landsortsskolor såväl som skolor inne i städer och samhällen. Alla åldersgrupper från lågstadiet till gymnasiet har deltagit. En grupp gymnasielärare kom 2012 för fortbildning. Av årets 14 besökande grupper tog sig 11 till exkursionsmålet på

miljövänligt sätt – med kollektivtrafik, gång eller cykel. Fokus är att lära ut om Vattenvårdskommitténs arbete vid Saxån-Braån och att visa på fina rekreationsområden längs ån.

#### Saxån-Braån på Google Maps

Följande lager finns tillgängliga vattendrag och våtmarkers utbredning 1812, 1912, 2000, meanderslingor 1912, delavrinningsområden med information, dikningsföretag och båtomsområde.

### **Övrigt**

#### Laddran

I ett LONA-projekt i Marieholm har ett friluftsområde skapats där en damm och vandringsstigar har anlagts. Inhemsk träd har planterats i området och en informationstavla ska sättas upp

#### Fiskdöd och planktonblomning

Under augusti 2012 observerades död fisk i de nedre delarna av Saxån av fritidsfiskare. Vid ordinarie provtagning den 27 augusti i Häljarp var vattnet brunfärgat vid besöket och syrgashalten ganska låga (4,7 mg/l). Döda spiggar och abborrar observerades i kanten. Provtagningar i området visade på kraftigt varierande syrgashalter med höga halter på dagen och låga på morgonen. Vattnet var kraftigt brunfärgat och påminde om finfördelad torv. Stora ansamlingar av slö fisk observerades nära motorvägen. Det konstaterades att det brunfärgade vattnet berodde på en massiv planktonblom av en marin sk dinoflagellat kallad *Kryptoperidinium foliaceum*. Den förekom i ett mycket stort antal celler per liter. Samma planktonblom skedde under 2013 dock verkar fiskdöden ha varit betydligt mindre under 2013 än 2012.

#### Vandringshinder

Vandringshinder för fisk vid Forsgård i Landskrona och Trollenäs i Eslöv har åtgärdats av länsstyrelsen.

#### Uppföljning av den nyanlagda meanderslingar i Trollenäs.

Under 2013 har vegetation, bottenfauna och fisk inventerats för att se hur nya organismer vandrar in. Ytterligare en uppföljning ska göras.

## Ekonomi

<b>Budgetpost</b>	<b>Budgeterat</b>	<b>Utfall 2013</b>
<b>Årlig vattenkontroll</b> , utökad provtagning av bekämpningsmedel, elfiske	320 000:-	342 130:-
<b>Information:</b> hemsida, dammdatabas, tryck mm. Exkursioner skolklasser	80 000:-	34 179:-
<b>Åtgärder:</b>	10 000:-	:-
<b>Övriga kostnader</b> , vårmöte mm.		22 282:-
<b>Summa</b>	10 000:-	
<b>Kostnad per kommun (inbetalt)</b>	<b>105 000:-</b>	<b>398 591:-</b>

21 519 kr är bokat på ett balanskonto. För användning under 2014.

## BILAGA 1.

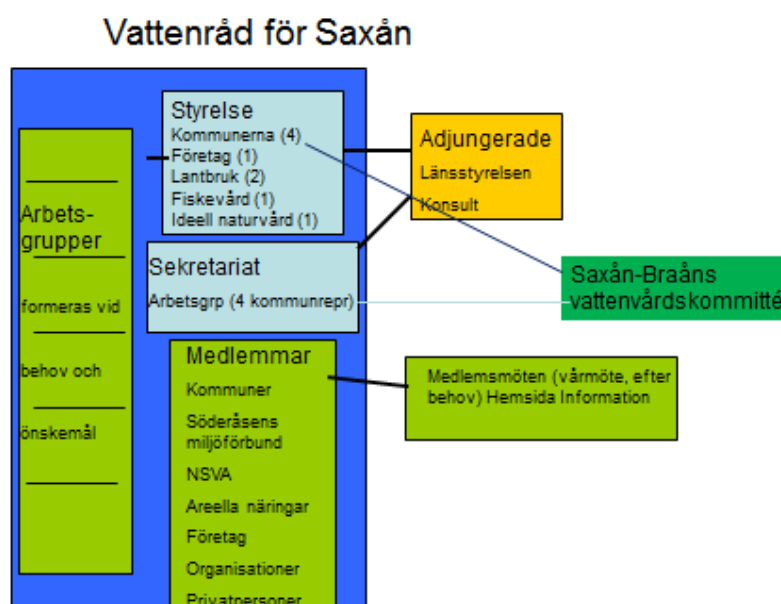
PM för inrättande av vattenråd 2013-08-21

### Vattenråd för Saxån-Braåns avrinningsområde med omnejd

Saxån-Braåns vattenvårdskommitté beslöt på årsmötet 2013-03-11 att försöka och bilda ett vattenråd för Saxån och Braån samt de mindre bäckar som mynnar i havet norr och söder om Saxåns utlopp i havet. Förslaget har godkänts av kommitténs medlemmar (Landskrona, Eslöv, Svalöv och Kävlinge kommuner).

Förslaget innebär att vattenrådet får en styrelse med 9 personer som representerar följande intressenter; företag 1st, lantbruk och jordägare 2 st, ideell naturvård, 1 st, fiskevård 1 st samt 4 representanter från kommunerna (en per kommun). Den kommunala representationen utgörs av kommitténs medlemmar som är politiskt valda. Till vattenrådet knyts ett sekretariat som består av kommitténs arbetsgrupp. Till vattenrådet adjungeras representanter från Länsstyrelsen och den konsult som bedriver vattenkontrollen. Medlemmar i vattenrådet utgörs av intresserade organisationer och privatpersoner. Medlemsmöten hålls vid behov, dock minst en gång om året. Övrig kommunikation och informationsutbyte sker i huvudsak via en hemsida och e-post. Allt efter behov och möjligheter kan arbetsgrupper för specifika frågor och/eller geografiskt avgränsade områden bildas. För administration av vattenrådet kan ett bidrag från Länsstyrelsen om ca 35 000 kr per år förväntas.

#### Organisation:



\* De två representanterna för lantbruk i styrelsen består av en representant för jordägarna och en för lantbrukare.



## Vattenrådet

### 1. Geografisk avgränsning

I Saxån-Braåns avrinningsområde har 5 vattenförekomster pekats ut. Avrinningsområdet har i praktiken 9 (7) st delavrinningsområden och 54 mindre avrinningsområden. Småbäckarna Vålåran och Sandåkerbäcken i söder samt Säbybäcken och Wallabäcken i norr, som alla mynnar direkt i havet, bör ingå i vattenrådet. Rååns vattenförbund har uttryckt intresse för att ta hand om Rydebäcken i norr. I utredningen om Kävlingeåns vattenråd påpekas lämpligheten att ta in Marbäcken och Hofterupsbäcken. Därmed är endast mindre landområden utan vattendrag utan täckning. Inom det geografiska området kan det organiseras lokala arbetsgrupper (lokala vattenråd/vattendragsgrupper) enligt vattenförekomsterna eller de 9 (7) (54) delavrinningsområdena. Vidare kan det även bildas arbetsgrupper kring teman som t ex fiske eller övergödning.

### 2. Handlingsplan

För att vattenrådet ska fungera som den grupp av lokala kompetenser i de olika momenten av förvaltningsplanen som vattenförvaltning innebär behöver vattenrådet tillsammans med länsstyrelser arbeta med följande delar:

- Kartläggning och analys. (Kartläggningen är i stort utförd).
- Miljökvalitet: Diskutera kvalitetsmålen som föreslås.
- Åtgärdsprogram: Visst underlag finns för Saxån och Braån. Övriga delar saknas i stort.
- Miljöövervakning: Omfattande kontrollprogram finns redan. Osäkert vad som saknas och om vattendirektivet föranleder att ytterligare övervakning bör ske.
- Kommunikation: ”Fånga upp idéer på det lokala planet och förankra förslag samt sprida information. I sin relation till länsstyrelserna ska vattenråden ge information och underlag så att det går att följa hur delaktighetsprocessen och förankringsprocessen har fungerat.” Här bedöms möjligheterna att öka delaktigheten och skapa inflytande som goda genom elektronisk kommunikation, hemsida, möten (dagtid och kvällstid), exkursioner mm.

### 3. Helhetsperspektivet

Helhetsperspektivet för vattenrådet poängteras både kust-, grund och inlandsvatten, skall behandlas.

### 4. Väsentliga frågor för Saxån-Braån avrinningsområde kan bl a följande vara:

#### Vattenkvalitet:

Näringsämnesbelastning (myndigheter, lantbrukare, dagvatten, vägverket, reningsverk, mm)

Bekämpningsmedel (myndigheter lantbrukare, livsmedelsindustri)

Erosion – höga halter av suspenderat material (myndigheter, lantbrukare)

Fiskefrågor (myndigheter, fiskeorganisationer)

Grundvattenfrågor (myndigheter, lantbrukare)

Natur och landskap:

Rekreationsfrågor (jordägarna, myndigheter, turistorganisationer, skolor, naturskyddsföreningar, byalag, hästfolk, hundfolk etc, lantbrukare)

Naturvårdsfrågor (myndigheter, byalag, naturskyddsföreningar, jaktintressen, lantbrukare, jordägare)

Saxån-Braån som pedagogiskt verktyg (skolor, friluftorganisationer)

**Bakgrund**

Saxån-Braåns vattenvårdskommitté är ett samarbetsorgan för miljömyndigheterna i vattendragets avrinningsområde. Diskussioner om att bilda vattenråd pågår runt om i landet och det har bildats vattenråd i de flesta skånska vattendrag. Det finns inga bestämda regler för hur ett vattenråd skall organiseras utan det kan anpassas efter områdets förutsättningar.

Vattenmyndigheten i Södra Östersjön beskriver ett vattenråd enligt nedan:

”Vattenförvaltningsarbetet styrs av vattenförvaltningsförordningen SFS 2004:660 som är en följd av EU:s ramdirektiv för vatten). Vattenrådet deltar i diskussioner och förberedelser om hur vattenresursen ska hanteras, samt arbetet med vattenförvaltningen såsom kartläggning, framtagande av miljökvalitetsnormer, undantag, åtgärdsprogram, förvaltningsplan, övervakning och ekonomisk analys. Ett vattenråd påtar sig rollen som samverkansorgan inom avrinningsområdet och fungerar som en kanal mellan ansvariga myndigheter, berörda aktörer och allmänhet. ...”  
(Information från Vattenmyndigheten i Södra Östersjön 2008-07-03)

I EU:s Ramdirektiv för vatten eller Förordningen (2004:660) om förvaltning av kvaliteten på vattenmiljön nämns inte begreppet ”Vattenråd”. Dock framhålls det att samråd med berörda skall genomföras inför beslut som rör förvaltningen av vatten. Vidare skall vattenmyndigheten planera sitt arbete så att det möjliggör och uppmuntrar deltagande av alla som berörs av förvaltningen av kvaliteten på vattenmiljön.

Olle Nordell  
ekolog

## Ytterligare information

Vattenmyndigheten i Södra Östersjön beskriver ett vattenråd enligt nedan:  
 ”Vattenförvaltningsarbetet styrs av vattenförvaltningsförordningen SFS 2004:660 som är en följd av EU:s ramdirektiv för vatten). Vattenrådet deltar i diskussioner och förberedelser om hur vattenresursen ska hanteras, samt arbetet med vattenförvaltningen såsom kartläggning, framtagande av miljökvalitetsnormer, undantag, åtgärdsprogram, förvaltningsplan, övervakning och ekonomisk analys. Ett vattenråd påtar sig rollen som samverkansorgan inom avrinningsområdet och fungerar som en kanal mellan ansvariga myndigheter, berörda aktörer och allmänhet. ...”  
 (Information från Vattenmyndigheten i Södra Östersjön 2008-07-03)

I EU:s Ramdirektiv för vatten eller Förordningen (2004:660) om förvaltning av kvaliteten på vattenmiljön nämns inte begreppet ”Vattenråd”. Dock framhålls det att samråd med berörda skall genomföras inför beslut som rör förvaltningen av vatten. Vidare skall vattenmyndigheten planera sitt arbete så att det möjliggör och uppmuntrar deltagande av alla som berörs av förvaltningen av kvaliteten på vattenmiljön.

På vattenmyndigheten för södra Östersjön presenteras vattenråd som nedan:

*”Vattenråd och lokal samverkan*

*Hur skall man kunna diskutera hur man skall hantera gemensamma vattenfrågor?  
 Hur skall kommuners, företags, intresseorganisationer, markägares och myndigheters perspektiv kunna mötas och bära frukt? Svaret är vattenråd.*

*Vattenråd är det regionala och lokala forum där berörda aktörer kan mötas och diskutera sig fram till gemensamma lösningar i vattenfrågor. Vattenråd är också ett forum där alla inom ett avrinningsområde aktivt kan delta för att påverka vattenförvaltningens inriktning. Ett vattenråd åtar sig rollen som samverkansorgan inom avrinningsområdet och fungerar som en kanal mellan ansvariga myndigheter, berörda intressenter och allmänhet.*

*Vattenmyndigheten och länsstyrelserna inom vattendistriktet har arbetat för att vattenråd ska bildas och att vattenråden ska bli det naturliga forumet för samverkan inom avrinningsområdet.*

*Grundkrav för vattenråd Ett viktigt grundkrav på vattenråd är att alla som berörs av vattnet ska få möjlighet att delta. Vattenrådets sammansättning ska spegla de lokala förutsättningarna och vattenområdets karaktär och kan bestå av företrädare för kommuner, jord- och skogsbruk, industri, rekreationsintressen, kraftintressen, ideella organisationer med flera. Alla behöver inte delta lika mycket i samtliga diskussioner, man kan vara olika berörd i olika frågor, och kanske väljer att engagera sig extra där man kan bidra lite mer. I detta avseende skiljer sig tanken om vattenråd från många existerande vattenorganisationer.*

*Ett annat viktigt grundkrav är att man tar ett helhetsgrepp på inlandsvatten, kustvatten och grundvatten. Ett mål med vattenråden är att de skall kunna ta ett grepp om vattenflödet från källa till hav.*

*Ett tredje grundkrav är att man arbetar utifrån avrinningsområden och inte administrativa gränser, som kommuner eller län. Vattnet följer sin egen väg och skall vi arbeta med vattenfrågor får vi rätta oss efter det.*

*Ett fjärde grundkrav är att man från vattenrådets sida är beredd att delta i samverkan (både i samråd och med aktivt engagemang) med vattenmyndigheten och länsstyrelserna.”*

<http://www.vattenmyndigheten.se/Sv/sodra-ostersjon/deltagande-och-dialog/vattenrad/Pages/default.aspx?keyword=vatten%c3%a5d>

#### **Referenser:**

1. Mall för årsredovisning (för vattenråd för att få ut ekonomiskt bidrag) Vattenmyndigheten Västerhavet.
2. <http://www.vattenmyndigheterna.se/Sv/publikationer/vasterhavet/broschyter/Pages/samverkan-inom-vasterhavet.aspx>
3. <http://www.vattenmyndigheterna.se/Sv/sodra-ostersjon/deltagande-och-dialog/vattenrad/Pages/default.aspx>
4. Sveriges Vattendragsorganisationers webbportal.  
<http://www.vattenorganisationer.se/>