

Vegetationsinventeringar

längs Saxån-Braån 2005



Ekolog 
gruppen


På uppdrag av
Saxån-Braåns
vattenvårdskommitté

Vegetationsinventeringar längs Saxån-Braån 2005

Rapporten är författad av David Reuterskiöld & Ann Nilsson
Uppdragsgivare: Saxån-Braåns vattenvårdskommitté

Omslagsbild: Område 9, Saxåns dalgång uppströms Dösjebro-Annelöv

Landskrona i november 2005
EKOLOGGRUPPEN



Ekologgruppen i Landskrona AB
konsult inom natur- och miljövård

ADRESS: Järnvägsgatan 19 b
261 32 Landskrona
TELEFON: 0418-767 50

E-POST: mailbox@ekologgruppen.com
HEMSIDA: www.ekologgruppen.com
TELEFAX: 0418-103 10

Innehållsförteckning

	sidan
Uppdrag	1
Bakgrund och syfte	1
Inventeringsområden	1
Metodik	2
Fältarbete	2
Redovisning	2
Områdesbeskrivningar	3
1: Braåns dalgång nedströms Tågerup	3
2A: Braåns dalgång vid Tågerup	3
2B: Braåns dalgång vid Österfålad	4
3: Braåns dalgång vid Krokvad	5
4: Råga Hörstadsbäcken vid Asmundtorp	6
5: Saxåns dalgång uppströms Ålstorps mölla	7
6: Saxåns dalgång nedströms Dösjebro	8
7: Saxåns dalgång uppströms Dösjebro	8
8: Saxåns dalgång vid Krångeltofta	9
9A/B: Saxåns dalgång vid Annelövs boställe	10
10A: Saxåns dalgång uppströms Trä	11
10B: Saxåns dalgång nedströms Gissleberga	12
11A-C: Braåns dalgång uppströms Ängalid	13

Bilagor

1. Artlistor över inventerade områden

Kartor

1. Översikt
2. Område 1-3
3. Område 4
4. Område 5-8
5. Område 9
6. Område 10
7. Område 11

Uppdrag

Ekologgruppen i Landskrona har under sensommaren 2005 genomfört översiktliga inventeringar av vegetationen på 11 lokaler längs vattendragen i Saxån-Braåns avrinningsområde. Arbetet har gjorts på uppdrag av Saxån-Braåns vattenvårds-kommitté.

Bakgrund och syfte

Saxån-Braåns vattenvårdskommitté har sökt och erhållit NIP-medel för utarbetandet av en plan över lämpliga naturvårds- och rekreationsåtgärder längs Saxån och Braån. Ett led i arbetet med denna plan är att genom inventeringar erhålla aktuella uppgifter om vegetationens utseende, floravärden och hävdstatus inom vissa utvalda områden.

Syftet med inventeringen har varit att identifiera partier längs vattendragen som har eller bedöms kunna utveckla en värdefull flora och för vilka skötselplaner bör upprättas.

Inventeringsområden

De områden som ingått i inventeringen är:

- 1 Braåns dalgång nedströms Tågerup
- 2 A Braåns dalgång vid Tågerup
- 2 B Braåns dalgång vid Österfålad
- 3 Braåns dalgång vid Krokvad
- 4 Råga Hörstadsbäcken vid Asmundtorp
- 5 Saxåns dalgång uppströms Ålstorps mölla
- 6 Saxåns dalgång nedströms Dösjebro
- 7 Saxåns dalgång uppströms Dösjebro
- 8 Saxåns dalgång vid Krängeltofta
- 9 A-B Saxåns dalgång vid Annelövs boställe
- 10 A Saxåns dalgång uppströms Trä
- 10 B Saxåns dalgång nedströms Gissleberga
- 11 A-C Braåns dalgång uppströms Ängalid

Metodik

Fältarbete

Fältarbetet har utförts av David Reuterskiöld och Ann Nilsson mellan den 25:e augusti och 7:e september 2005. Inventeringsmetodiken har bestått i strövning över de aktuella områdena varvid samtliga påträffade kärlväxtarter har noterats. Vidare har arternas frekvens (vanlighet) i inventeringsområdet skattats i en tregradig skala enligt följande:

- 1 = enstaka exemplar
- 2 = mindre vanlig - vanlig
- 3 = mycket vanlig - dominerande

För några arter som förekom fläckvis i bestånd eller ruggar men för övrigt saknades, har även beteckningen **flv** (= fläckvis) lagts till frekvensangivelsen. Om en art är starkt koncentrerad till en mindre del av ett område kan beteckningen flv åtföljas av en siffra, t ex: 2 (flv 3). Den första siffran anger då artens frekvens inom området som helhet medan den andra siffran anger frekvensen inom den yta där arten har sin tyngdpunkt. Där det funnits befogat med hänsyn till vegetationens utseende har områdena indelats i olika delområden, för vilka separata artlistor upprättats.

Redovisning

I kapitlet "Områdesbeskrivningar" redogörs kortfattat för vegetationens utseende vid inventeringstillfället i varje område. Här ges även en bedömning av områdenas befintliga floravärden. Vid bedömningen, som utgår från ett lokalt perspektiv, har följande tre kategorier använts: Måttligt värde, högt värde samt mycket högt värde. Där områdena bedömts ha påtagliga värden med avseende på fauna/fågelliv, rekreation eller landskapsbild har även detta nämnts. Ingen gradering har dock skett av dessa värden. En grov bedömning har också gjorts av floravärdenas potential att öka i framtiden under gynnsamma skötselbetingelser.

Slutligen berörs kortfattat vilka skötselåtgärder och andra insatser som krävs för att bevara eller utveckla floravärdena. Den helt dominerande skötselåtgärden utgörs i dessa sammanhang av bibehålllet eller intensifierat bete. Med ett tillfredställande betetryck avses här ett så intensivt bete att vegetationen även på fuktiga och lite brantare partier blir väl nedbetad till säsongens slut och ingen förnabildning sker i fältskiktet.

I bilaga 1 finns en lista över samtliga vid inventeringen påträffade kärlväxter i varje område. För alla rödlistade arter som påträffades under inventeringen framgår här även den aktuella rödlistkategorin enligt Gärdenfors "Rödlistade arter i Sverige 2005". Den använda nomenklaturen följer Karlsson 1998: Förteckning över svenska kärlväxter.

Det ska påpekas att inventeringarna endast varit av översiktlig karaktär. Åtskilliga arter kan vara förbisedda och artlistorna i rapporten utgör således inte någon fullständig förteckning över områdenas kärlväxter. Dock ger inventeringen en god uppfattning om vegetationens sammansättning, hävdstatus och floravärden på de aktuella lokalerna.

Områdesbeskrivningar

1: Braåns dalgång nedströms Tågerup

Nuvarande utseende

Området utgörs av den flacka dalbotten längs Braåns nedersta del, från järnvägen vid Häljarp upp till Tågerup, som vid inventeringen betades av sex ungnöt. Marken hade en övervägande trivial flora. På sydsidan om ån i västra delen av området var betespåverkan mycket svag och det högvuxna fältskiktet dominerades av rörflen, jättegröe, veketåg, tuvtåtel och högstarr. I områdets övriga delar var betetrycket bättre och vegetationen dominerades här av kvickrot, ängssvingel, timotej och hundäxing.

I en dikesrest i det nordöstra hörnet påträffades bland annat kabbleka, stor igelknopp, bäckmärke, sumpfräne samt enstaka exemplar av kärrsälting. Den sistnämnda arten är typisk för fuktiga, ogödslade marker med lång hävdkontinuitet och visar att området fortfarande hyser fragment av en naturbetesflora som tidigare sannolikt haft betydligt större utbredning.

Befintliga värden

Flora: Måttligt värde

Övriga värden: Fauna/fågelliv, Landskapsbild, Rekreation

Potentiella värden

Viss ökning av floravärdet bedöms kunna ske på längre sikt vid gynnsam skötsel.

Skötselbehov

- Intensifierat bete.
- Undvikande av gödsling.

2A: Braåns dalgång vid Tågerup

Nuvarande utseende

Området som ligger omedelbart uppströms område 1 utgörs av öppen betesmark i Braåns dalgång. Marken är flack och avgränsas i söder av Braån och i norr av ett meterhögt hak upp mot den ovanför liggande åkern. Fältskiktet var väl nedbetat, trivialt och tydligt kulturpåverkat. Grässvålen dominerades av typiska vallväxter som engelskt rajgräs, ängssvingel, timotej, hundäxing och vitklöver samt av maskrosor, skräppor och tistlar. På fuktigare partier nära ån dominerade jättegröe. Fläckvis förekom små kärrpartier, med bland annat vasstarr, ryltåg och kärrfräken.

Befintliga värden

Flora: Måttligt värde

Övriga värden: Fauna/fågelliv, Landskapsbild, Rekreation

Potentiella värden

Viss ökning av floravärdet bedöms kunna ske på längre sikt vid gynnsam skötsel.

Skötselbehov

- Bibehållen beteshävd.
- Undvikande av gödning.

2B: Braåns dalgång vid Österfälad

Nuvarande utseende

Området omfattar ett mycket vackert avsnitt av dalgången på Braåns västra sida. I dalens botten finns ett väl utbildat flodplan. Den del av dalbotten som ligger närmast Braån utgörs av åker och har ej ingått i inventeringen. Övriga delar av området betades vid inventeringen av nötkreatur.

Träd och buskar saknades i stort sett helt inom området. I den höga branten på dalgångens västsida fanns en värdefull flora av naturbeteskaraktär. Artsammansättningen skiftade något på olika partier men mestadels dominerade rödven, rödsvingel, kamäxing och svartkämpar. Andra nämnvärda arter var puktörne, blodnäva och knippfryle. På vissa ytor i norra delen där marken har torrhedskaraktär var sandstarr ett dominerande inslag.

Fältskiktet var väl nedbetat i brantens södra del. I den norra delen, som låg i en annan hage, var fältskiktet betydligt högre och tätare. Här har årets betestryck inte varit tillräckligt för att lågvuxna, starkt hävdberoende arter skall kunna fortleva långsiktigt. En indikation på detta var de hårt trängda exemplar av plattsäv med otypiskt långa och slankiga stjälkar som påträffades.

Vid foten av branten finns en zon med botaniskt värdefulla silkärr där rörligt grundvatten tränger fram i markytan. Mindre silkärr förekommer även på flera platser uppe i branten. Kärren dominerades mestadels av plattstarr eller vasstarr. Exempel på andra arter var flaskstarr, blåtag, småvänderot och kärrstjärnblomma. Den betade delen av dalbotten hade ett väl nedbetat, men trivialt och kulturpåverkat fältskikt.

Befintliga värden

Flora: Mycket högt värde

Övriga värden: Fauna/fågelliv, Landskapsbild, Rekreation

Potentiella värden

Befintliga floravärden bedöms kunna öka ytterligare vid gynnsam skötsel.

Skötselbehov

- Intensifierat bete i brantens norra del och i silkärren.
- Undvikande av gödsling.



Vy över norra delen av område 2B och det bortanför liggande område 3

3: Braåns dalgång vid Krokvad

Nuvarande utseende

Detta område följer omedelbart uppströms område 2B och utgörs av ådalen på Braåns sydvästsida i höjd med gården Krokvad. Området, som vid inventeringen betades av nötkreatur kan, baserat på vegetationens utseende och markförhållandena, delas in i olika delområden. Den höga branten på ådalens sydvästra sida hyste en värdefull torrängsflora med bland annat rödven, vårbrodd, svartkämpar, brudbröd, puktörne, gråfibbla, bockrot och liten blåklocka.

Vid brantens fot vidtar ett vidsträckt, flackt flodplan med friska till fuktiga markförhållanden. Vegetationen var här frodigare och mer trivial. Till de vanligaste arterna hörde bland annat vecketåg, tuvtåtel, hundäxing och starrväxter. På fuktiga partier förekom också enstaka exemplar av den rödlistade arten blåttåg. Längst i söder utgjordes flodplanet av en betad vall utan nämnvärda floristiska värden. Nära områdets sydvästra ände fanns även en liten alsumpskog nedanför branten, vars fältskikt helt dominerades av blekbalsamin och nejlikrot.

Befintliga värden

Flora: Mycket högt värde (i branten)

Övriga värden: Fauna/fågelliv, Landskapsbild, Rekreation

Potentiella värden

Befintliga floravärden bedöms kunna öka ytterligare vid gynnsam skötsel.

Skötselbehov

- Fortsatt och eventuellt något intensifierat bete.
- Undvikande av gödsling.
- Önskvärt med en obrukad skyddszon längs krönet av branten för att minimera risken för gödselpåverkan i branten.

4: Råga Hörstadsbäcken vid Asmundtorp

Nuvarande utseende

Detta område utgörs av en betesmark i Asmundtorp mellan Hörstadsbäcken och gamla banvallen. Marken var, med undantag för järnvägsbanken, relativt flack och omväxlande frisk till fuktig. Vid inventeringen betades hagen endast av fyra ungnöt och fältskiktet var relativt frodigt och högvuxet med ett stort inslag av gräsförna. Artsammansättningen var huvudsakligen trivial. Till de dominerande arterna hörde tuvtåtel, hundäxing, veketåg, grusstarr och rosendunört. På de fuktigaste ytorna fanns stora bestånd av vasstarr och skogssäv.

Blåtåg, som är upptagen på rödlistan över hotade arter, förekom rikligt i området. I enstaka exemplar påträffades även hirsstarr, som kan ses som en indikator för, och en rest av, en mer värdefull naturbetesmarksflora.

I slänten upp mot banvallen ändrade vegetationen karaktär. Här fanns en artrik torrängs- och ruderatmarksartad flora med bl a rödven, kamäxing, vildmorot, röd- och väddklint, kungsljus, puktörne, gråfibbla och liten blåklocka.

Befintliga värden

Flora: Högt värde

Övriga värden: Rekreation

Potentiella värden

Befintliga floravärden bedöms kunna öka vid gynnsam skötsel.

Skötselbehov

- Intensifierat bete.
- Undvikande av gödsling.

5: Saxåns dalgång uppströms Ålstorps mölla

Nuvarande utseende

Område 5 omfattar två hagar på Saxåns sydsida uppströms Ålstorps mölla. Den västra av dessa betades vid inventeringen av hästar. Floran i denna hage var övervägande trivial. På de lägsta delarna förefaller marken tidvis bli översvämmad och vegetationen hade här inslag av ruderatkaraktär.

På en kortare sträcka i hagens sydvästra del finns en brant som avgränsar dalgången från åkern ovanför och som hyste rester av en mer värdefull flora. Här dominerades fältskiktet av rödven och i mindre mängd förekom bland annat blodnäva, gulmåra, ängsvädd, vårbrodd, liten blåklocka, blodrot och gökärt. Betetrycket var dock, till skillnad från hagens övriga delar, alltför svagt i den mycket branta slänten och de nämnda arterna var hårt trängda i den högvuxna grässvålen.

I den östra hagen tycks betet ha uteblivit de senaste åren och fältskiktet var här övervägande trivialt och förhållandevis högvuxet med stort inslag av gräsförna. Den begynnande igenväxningen har nått längst längs ett fuktstråk i hagens södra del där marken täcktes av höga bestånd av älggräs, brännässla, jättebalsamin, rörfilen och ängskavle. På de torrare partierna närmare ån dominerades fältskiktet av rödven, rödsvingel och knylhavre. Knippfryle, som utgör en rest av en mer naturbetesartad flora, observerades i enstaka exemplar.

Befintliga värden

Flora: Måttligt värde

Övriga värden: Fauna, Landskapsbild

Potentiella värden

Befintliga floravärden bedöms kunna öka vid gynnsam skötsel.

Skötselbehov

- Återinfört respektive intensifierat bete över hela området.
- Eventuellt bör betet föregås av bränning eller slåtter (i kombination med bortförsel av det slagna gräset).
- Årlig sensommarslåtter i branten i västra hagen om denna är för brant för djuren.
- Undvikande av gödsling.

6: Saxåns dalgång nedströms Dösjebro

Nuvarande utseende

Område 6 utgörs av Saxåns dalgång på sydsidan av ån, nedströms gamla järnvägsbron vid Dösjebro. Marken nyttjas idag som rekreationsområde och genomkorsas av ett väl underhållet stigsystem med flera bänkar och en grillplats. I övrigt var området ohävdad och floran överlag trivial. Marken täcktes av ett frodigt, cirka 1-1,5 meter högt fältskikt av bland annat bergrör, foderlosta, kvickrot, jättebalsamin, brännässla och åkertistel. Närmast ån fanns en ridå av träd och buskar.

I stigkanter och liknande randmiljöer fanns fortfarande arter som rödven, gulmåra, vårbrodd, ängsvädd och brudbröd. Dessa utgör sannolikt en rest av en hävdpräglad flora som tidigare varit mer utbredd inom området.

Befintliga värden

Flora: Måttligt värde

Övriga värden: Rekreation, Landskapsbild, Fauna

Potentiella värden

Befintliga floravärden bedöms kunna öka vid gynnsam skötsel.

Skötselbehov

- Återinförd hävd genom slåtter eller bete.
- Eventuellt kan den löpande hävden föregås av bränning av fältskiktet.
- Undvikande av gödsling.

7: Saxåns dalgång uppströms Dösjebro

Nuvarande utseende

Område 7 utgörs av ett vackert parti av Saxåns dalgång omedelbart uppströms järnvägen vid Dösjebro. Ådalen består på denna sträcka av ett brett flodplan, där ån har kvar sitt naturliga, starkt meandrande lopp, omgivet av branta slänter upp mot omgivande åkermark.

Område 7 har tidigare varit betat men hävden har sedan ett antal år tillbaka uteblivit med snabb igenväxning som följd. Idag täcks hela området överallt av ett 1 till 1,5 meter högt fältskikt och buskar har börjat breda ut sig på flera platser. Den botaniskt värdefulla torrängsfloran i branterna har därmed i stor utsträckning trängts undan. Fragment av denna flora, i form av bland annat gullviva, sommarfibbla, rödkämpar, bockrot och liten blåklocka, finns dock åtminstone på västsidan ännu kvar i branternas övre delar. Även dessa fragment är emellertid akut hotade av igenväxningen och kommer att försvinna inom en snar framtid om ohävden består.

Nere i dalgångens botten, där marken är fuktigare och mer näringsrik, är floran genomgående trivial. Fältskiktet domineras av bland annat knylhavre, foderlosta,

hundkäx, kvickrot, brännässla, jättebalsamin, rosendunört och åkertistel. Områdets gamla avsnörda meanderbågar är helt igenvuxna med vass.

Befintliga värden

Flora: Högt värde (i branterna)

Övriga värden: Fauna/fågelliv, Landskapsbild, Rekreation

Potentiella värden

Befintliga floravärden bedöms ha goda chanser att öka om en gynnsam skötsel snabbt återställs.

Skötselbehov

- Återinfört bete (bör ske direkt efter att röjningsarbetena utförts).
- Röjning av buskar.
- Reparation av stängsel.
- Undvikande av gödsling.

8: Saxåns dalgång vid Krångeltofta

Nuvarande utseende

Område 8 utgörs av Saxåns dalgång omedelbart uppströms område 7 och sträcker sig upp till landsvägen mot Annelöv. Ådalen är på denna sträcka bred och mycket vacker med branta raviner och en flack dalbotten där ån meandrar kraftigt. Till skillnad från område 7 betas område 8 fortfarande med påföljd att vegetationen nere i dalbotten var relativt väl nedbetad. Betestrycket var dock förhållandevis svagt och uppe i branterna pågick en viss igenväxning även i detta område.

Nere i flodplanet var fältskiktet frodigt till följd av de näringsrika markförhållandena. Artsammansättningen varierade med markfuktigheten. Till de dominerande arterna hörde knylhavre, tuvtåtel, hundäxing, engelskt rajgräs, hundkäx, åkertistel, ogräs-maskrosor och skräppor. Fläckvis förekom fuktigare partier som dominerades av högvuxna starrarter och med inslag av bl a blåståg, luddunört och slankstarr.

I branterna karakteriserades vegetationen av mer magra och torra förhållanden. Här utgjordes de vanligaste arterna av bland annat rödven, rödsvingel och kamäxing. På stora partier fanns även en mer välutvecklad torrängsvegetation kvar i branterna och i den nordligaste delen av området. Dessa ytor kännetecknades av arter som darrgräs, ängshavre, slankstarr, jordtistel, rödkämpar och puktörne.

Befintliga värden

Flora: Mycket högt värde

Övriga värden: Fauna/fågelliv, Landskapsbild, Rekreation

Potentiella värden

Befintliga floravärden bedöms kunna öka ytterligare vid gynnsam skötsel.

Skötselbehov

- Intensifierat bete i branterna.
- Undvikande av gödsling.
- Viss buskröjning i branterna.

9A/B: Saxåns dalgång vid Annelövs boställe

Nuvarande utseende

Område 9 omfattar ett synnerligen vackert avsnitt av Saxåns dalgång cirka 1 km uppströms landsvägen mot Annelöv (se omslagsbild). Ån har, med undantag för av den västligaste delen, rätats på sträckan, men de gamla meanderbågarna finns fortfarande kvar och är igenvuxna med vass. Ån omges på båda sidor av en bred, flack dalgång, som övergår i höga branter upp mot omgivande åkermark. Den största delen av området (delområde 9A) betas och är uppdelat i två hagar. Vid inventeringen var vegetationen väl nedbetad i den västra av dessa, medan den östra hade ett något mer högvuxet fältskikt med ett relativt stort inslag av gräsförna.

Fältskiktet nere i ådalen var näringspåverkat och trivialt och dominerades av engelskt rajgräs, hundäxing, vitklöver, tistlar, ogräsmaskrosor med mera. Vid foten av branterna fanns dock några mindre silkärr där enstaka exemplar av den rödlistade arten blåtag påträffades.

Uppe i branterna fanns på stora ytor en mycket artrik och värdefull flora med karaktär av örtrik torräng och friskäng. Detta gällde framför allt i den branta slänten på sydsidan av dalgången. Bland de arter som påträffades på dessa partier kan nämnas rödven, ängshavre, darrgräs, slankstarr, vildlin, sommarfibbla, brudbröd, revfibbla, vårbrodd, ängsvädd, blodrot och gullviva.

Delområde 9B består av den östligaste delen av dalgången på åns norrsida. Detta parti är ej inhägnat och har varit ohävdad under en längre tid. Träd och buskar saknas i stort sett, men fältskiktet är vildvuxet och cirka 1 till 1,5 meter högt. I brantens övre del är marken torr och domineras av knylhavre. Den botaniskt mest intressanta arten som noterades från detta område var brudbröd som förekom i liten mängd. Även på detta parti fanns en avskuren meanderbåge nere i dalbotten som var övervuxen med vass.



Sommarfibbla, område 9

Befintliga värden

Flora: Mycket högt värde

Övriga värden: Landskapsbild, Rekreation, Fauna/fågelliv

Potentiella värden

Befintliga floravärden bedöms kunna öka ytterligare vid gynnsam skötsel.

Skötselbehov

- Stängsling och införande av bete i delområde 9B.
- Bibehållen och eventuellt något intensifierad beteshävd i delområde 9A.
- Viss buskröjning i branten på sydsidan.
- Undvikande av gödsling.
- Önskvärt med en obrukad skyddszon längs branternas krön (framför allt på sydsidan) för att minimera gödselpåverkan på floran.
- För att höja områdets värde för landskapsbild och rekreation föreslås även att de gamla meanderbågarna rensas från vass och att åvattnet leds tillbaka genom dessa.

10A: Saxåns dalgång uppströms Trä**Nuvarande utseende**

Området omfattar ett vackert, betat avsnitt av Saxåns dalgång uppströms Trä. Dalgången är på detta parti bred med höga, branta slänter och ån har kvar sitt meandrande förlopp. Fältskiktet var väl nedbetat i större delen av hagen. Floran var huvudsakligen trivial och de vanligaste arterna var engelskt rajgräs, rödsvingel, vitklöver och tusensköna. På vissa partier fanns också ett mer högvuxet, nässeldominerat fältskikt. Viss stödutfodring av djuren sker.

Uppe i slänterna var floran något mer varierad. Här förekom bland annat rödven, röd- och svartkämpar samt knölsmöblomma. Dalgångens södra slänt var emellertid till stor del täckt av tät buskage, under vilka marken låg bar. På en del mindre öppna ytor i sydslänten fanns dock ännu kvar små fragment av en mer artrik torrängsflora i form av gullviva, brudbröd och buskviol.



Vy över Saxån inom område 10A

Befintliga värden

Flora: Högt värde

Övriga värden: Landskapsbild, Rekreation, Fauna/fågelliv

Potentiella värden

Befintliga floravärden bedöms på sikt kunna öka vid gynnsam skötsel.

Skötselbehov

- Bibehållen beteshävd i kombination med putsning av de ytor som djuren undviker.
- Buskröjning i branten på sydsidan.
- Undvikande av gödsling.

10B: Saxåns dalgång nedströms Gissleberga

Nuvarande utseende

Ett vackert parti av Saxåns dalgång strax nedströms Gissleberga kvarn där ån slingrar sig fram genom en betesmark. De centrala delarna av hagen utgörs av frisk – fuktig, låglänt mark med en relativt trivial, högvuxen vegetation som dominerades av bl a tuvtåtel, hundäxing och vasstarr.

På högre mark i hagens kanter var vegetationen något mer intressant med inslag av bland annat rödven, gulmåra, gråfibbla och rödkämpar. På vissa partier utgjordes slänterna av höga rasbranter och här fanns olika torrängsväxter såsom knylhavre, puktörne, vädtklint, femfingerört och sandnarv.

Betetrycket i hagen var generellt ganska lågt. Fältskiktet var över stora ytor, framför allt i de fuktigare partierna, högt med riklig förekomst av gräsförna. Flera större träd förekom i hagen och i ån fanns flera strömsträckor med värdefulla erosionsbottnar.



Saxån inom område 10B, där flera strömsträckor med fina grusbottnar förekommer.

Befintliga värden

Flora: Måttligt värde

Övriga värden: Fauna/fågelliv, Landskapsbild, Rekreation

Potentiella värden

Befintliga floravärden bedöms på sikt kunna öka vid gynnsam skötsel.

Skötselbehov

- Intensifierat bete.
- Undvikande av gödsling.

11A-C: Braåns dalgång uppströms Ängalid

Nuvarande utseende

Detta område utgörs av en drygt 2 km lång sträcka av Braåns dalgång vid Torrlösa, uppströms kräftodlingen och gården Ängalid. Ådalen som utgörs av betesmarker genom vilka ån slingrar sig fram är på hela sträckan mycket vacker och väl avsatt i landskapet.

Vegetationen skiftar på olika delar beroende på hävdtryck och markförhållanden. I den nedre, västra delen (delområde 11A) var vegetationen till största delen väl nedbetad. Nära Ängalid fanns dock ett parti på södra sidan av ån med högvuxet gräs och större förnabildning. På sedvanligt vis var floran trivial och tydligt kulturpåverkad nere i dalens botten, där fältskiktet dominerades av timotej, engelskt rajgräs, ängssvingel, hundäxing, vitklöver och andra typiska vallväxter.

Uppe i slänterna ökar sedan successivt inslaget av arter som karakteriserar naturbetesmarker, till exempel rödven, brunört, daggekåpor och gulmåra. I den södra branten fanns även några mindre ytor med örtrik torräng, en vegetationstyp som numera är sällsynt. På dessa partier fanns bland annat ängshavre, darrgräs, slankstarr, vildlin, sommarfibbla, brudbröd, jordtistel, rödkämpar och gullviva. Gullviva växte även på andra platser i branterna, inte minst i kanten av de många buskage som förekom här.

Delområde 11B består av ett mindre parti längs den östra grenen av Braån, där hävden uteblivit under senare år. Inom denna yta var floran högst trivial och det högvuxna fältskiktet dominerades av bland annat knylhavre, hundäxing, kvickrot, ängssvingel, hundkäs och brännässla. I den branta sydslänten fanns dock ännu kvar små partier med en något mer varierad flora.

I delområde 11C, som vidtar uppströms 11B, var dalgången åter betad. Betestrycket föreföll dock något svagt och förnabildningen i fältskiktet var relativt stor. På denna sträcka fanns flera större kärrpartier nere i dalgången. Dessa dominerades av bland annat vasstarr och blågrönt mannagräs men hyste även mer sällsynta rikkärrsindikatorer såsom småvänderot, slankstarr, kärrsälting, gökblomster och luddunnört. I kanten av ett sådant kärr påträffades även tuvstarr. I övre delen av dalgången fanns flera ytor med relativt plan mark och trivial flora. Bitvis förekom dock även partier med bland annat rödven, gråfibbla och daggekåpor. Även uppströms detta område omgavs vattendraget av betesmarker som också bör beaktas vid eventuella framtida åtgärder.



Vy över starkt meandrande parti med rasbranter inom område 11A.

Befintliga värden

Flora: Mycket högt värde

Övriga värden: Landskapsbild, Rekreation, Fauna/fågelliv

Potentiella värden

Befintliga floravärden bedöms kunna öka ytterligare vid gynnsam skötsel.

Skötselbehov

- Reparation av stängsel och återinfört bete i delområde 11B.
- Bibehållen och bitvis intensifierad beteshävd i delområde 11A och C.
- Viss buskröjning i branterna.
- Undvikande av gödsling.
- Önskvärt med en obrukad skyddszon längs branternas krön för att minimera gödselpåverkan på floran.

Rödlist-kategori	Vetenskapliga namn	Svenska namn	Omr 1	Omr 2A	Omr 2B	Omr 3	Omr 4	Omr 5	Omr 6	Omr 7	Omr 8	Omr 9A	Omr 9B	Omr 10A	Omr 10B	Omr 11A	Omr 11B	Omr 11C
	<i>Carex cespitosa</i>	tuvstarr			2 (flv 3)						1	1						1
	<i>Carex disticha</i>	plattstarr				1					1	2				1		1
	<i>Carex flacca</i>	slankstarr				3	1				1	2						2
	<i>Carex hirta</i>	grusstarr	2	2	2	2	2				1	2	1	2	2			2
	<i>Carex nigra</i>	hundstarr				2	2				1	2						2
	<i>Carex ovalis</i>	harstarr				1	1				1	2				1		
	<i>Carex pairaei</i>	snårstarr				1	1				1	2						
	<i>Carex panicea</i>	hirsstarr				1	1				1	2						
	<i>Carex paniculata</i>	vippstarr				2	2				2	2						
	<i>Carex rostrata</i>	flaskstarr				2	2				2	2						
	<i>Eleocharis uniglumis</i>	agnsäv			2 (flv)													1
	<i>Schoenoplectus lacustris</i>	säv	2 (flv)	2 (flv)		1	3 (flv)				2	2 (flv)				2 (flv)		
	<i>Scirpus sylvaticus</i>	skogssäv	1	2		1	2				1	2 (flv)						
	POACEAE	GRÄS																
	<i>Agrostis capillaris</i>	rödven			3	3	2	3	2		3	2 (flv 3)		2	2	2 (flv 3)	1	2 (flv 3)
	<i>Agrostis gigantea</i>	stonven	1															
	<i>Agrostis stolonifera</i>	krypven	1	2 (flv)			2	2 (flv)										2 (flv)
	<i>Alopecurus geniculatus</i>	kärrkavle	1		1			2							2			
	<i>Alopecurus pratensis</i>	ängskavle	1					1	1			1						
	<i>Anthoxanthum odoratum</i>	vårbrodd	1			2	2	1	1		3	3	3	2	2	2	3	
	<i>Arrhenatherum elatius</i>	knylhavre	1	2	1	1	2	3	2 (flv 3)		3	2	3	2	2	2 (flv)		
	<i>Briza media</i>	darrgräs									1	2						
	<i>Bromopsis inermis</i>	foderfosta	1															
	<i>Calamagrostis epigejos</i>	bergör							3 (flv)	3								
	<i>Cynosurus cristatus</i>	kamåxing			2 (flv 3)	1	2		3 (flv)	2 (flv)	2	2			2	3		3
	<i>Dactylis glomerata</i>	hundåxing	3	3	2	3	3	2	2		2	3	2	2	3	3	3	3
	<i>Deschampsia cespitosa</i>	tuvtåtel	3	2	2	3	3	2	2 (flv 3)	2	2	2 (flv 3)		2	3	2		2
	<i>Deschampsia flexuosa</i>	kruståtel							1									
	<i>Elytrigia repens</i>	kvicikrot	3			2	2		3 (flv)	3	2	1	1			2	3	
	<i>Festuca arundinacea</i>	rörsvingel																
	<i>Festuca pratensis</i>	ängssvingel	2	2	2	2	2	3	2		3	2	2	3	2	3	3	3
	<i>Festuca rubra</i>	rödsvingel					2	3	2	2	3	2	2	3	2	2		2
	<i>Glyceria sp.</i>	mannagräs													1			2 (flv 3)
	<i>Glyceria declinata</i>	blågrönt mannagräs																
	<i>Glyceria fluitans</i>	mannagräs	1	2						2	2	2 (flv)		2 (flv)	2 (flv)	2 (flv)		
	<i>Glyceria maxima</i>	jättegröe	3	3	3 (flv)						2 (flv)	2		2 (flv)	2 (flv)	2 (flv)		
	<i>Helictotrichon pratense</i>	ängshavre									2 (flv)	2						
	<i>Helictotrichon pubescens</i>	luddhavre									1					1		

Rödlist-kategori	Vetenskapliga namn	Svenska namn	Omr 1	Omr 2A	Omr 2B	Omr 3	Omr 4	Omr 5	Omr 6	Omr 7	Omr 8	Omr 9A	Omr 9B	Omr 10A	Omr 10B	Omr 11A	Omr 11B	Omr 11C
	<i>Holcus lanatus</i>	luddtåtel	1		2	1	1	2	2		1				2	2		
	<i>Lolium perenne</i>	engelskt rajgräs	2	3		1	1				2			3	2	3	3	2 (flv 3)
	<i>Phalaris arundinacea</i>	rörflen	3	2 (flv)			2	2 (flv)	2 (flv 3)	2 (flv 3)			2 (flv)	1	1	2		
	<i>Phleum pratense</i>	timotej	2	2	2	2	1	1				2		2		3	3	
	<i>Phragmites australis</i>	vass	2 (flv)							3 (flv)		2 (flv 3)	3 (flv)	1			2 (flv)	
	<i>Poa annua</i>	vitgröe	1			1	1	2 (flv 3)				1		2				
	<i>Poa palustris</i>	sengröe	1															
	<i>Poa pratensis</i>	ängsgröe	1					1										
	<i>Poa trivialis</i>	kärrgröe																
	<i>Puccinellia sp.</i>	saltgräs		2														

Förklaringar till artlistan

Rödlistkategorier

RE = Regionally Extinct (försvunnen)
CR = Critically Endangered (akut hotad)
EN = Endangered (starkt hotad)
VU = Vulnerable (sårbar)
NT = Near Threatened (missgynnad)

Frekvensangivelser

1 = enstaka exemplar
2 = mindre vanlig - vanlig
3 = mycket vanlig - dominerande

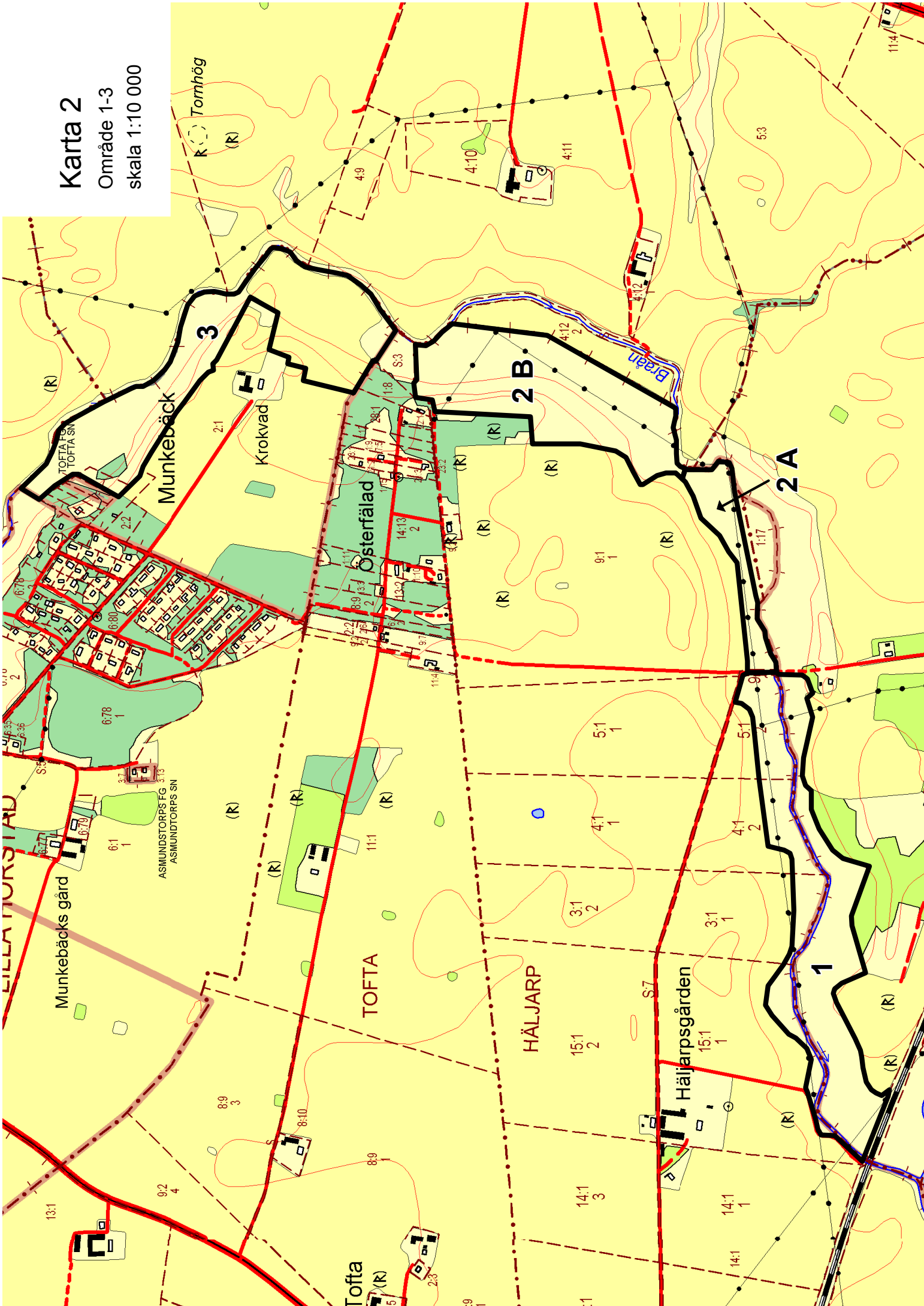
Beteckningen **(flv)** anger att en art uppträder ojämnt (fläckvis) inom området
 Där beteckningen flv åtföljs av en siffra, **t ex: 2 (flv 3)** anger första siffran artens frekvens inom området som helhet och den andra siffran frekvensen inom den yta där arten har sin tyngdpunkt.

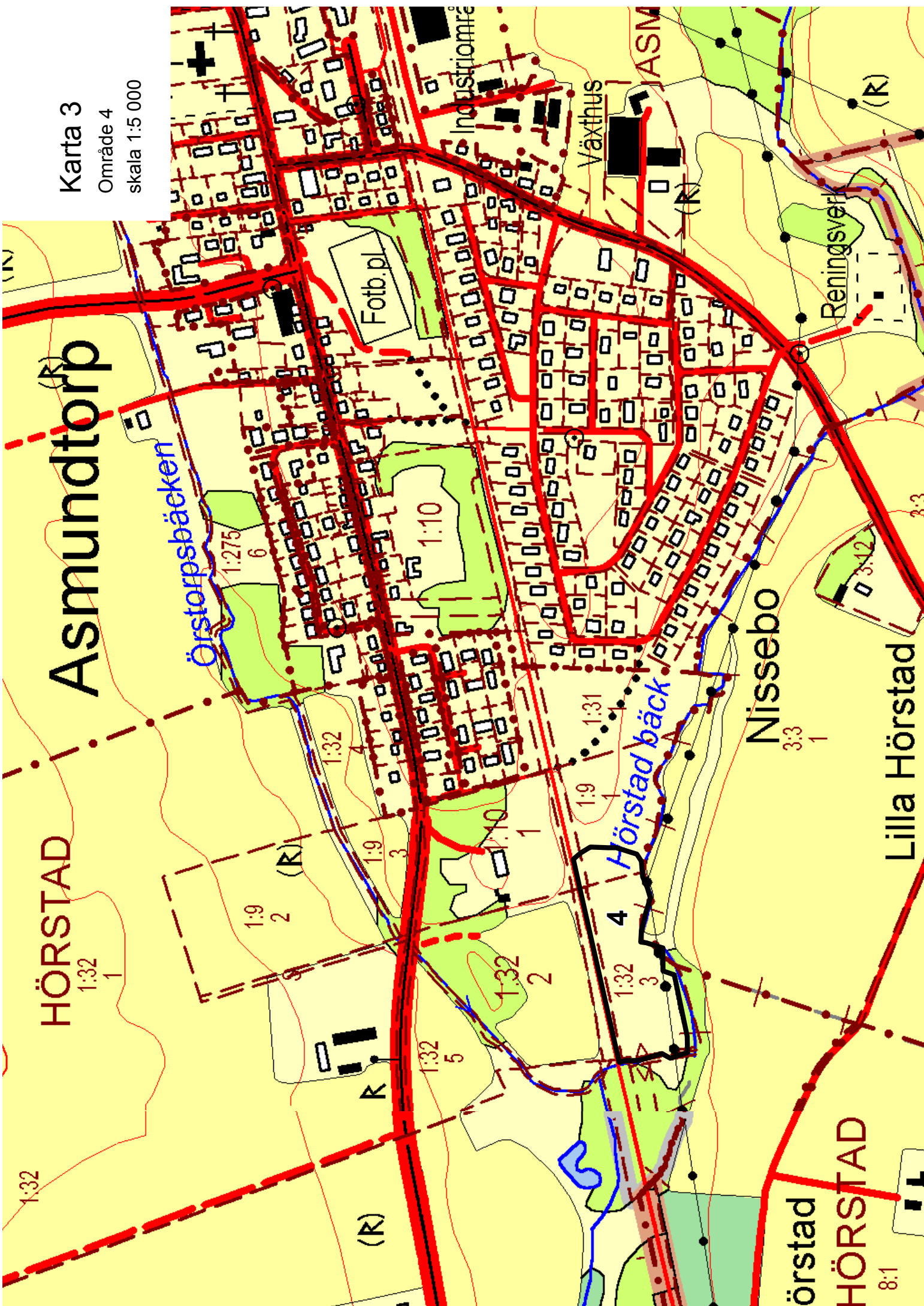
Nomenklaturen följer Karlsson 1998: Förteckning över svenska kärlväxter.

Karta 2

Område 1-3

skala 1:10 000





Karta 3

Område 4

skala 1:5 000

Asmundtorp

HÖRSTAD
1:32
1

Nissebo
3:3
1

Lilla Hörstad

örstad
HÖRSTAD
8:1

Örstorpsbäcken

Hörstad bäck

Växthus

JASM

Fotb.pl

Reningsverk

Industriområde

1:32

1:9

1:32

1:32

1:9

1:31

1:32

3:3

8:1

1:275
6

1:10

1:10

3:3

3:12

(R)

(R)

(R)

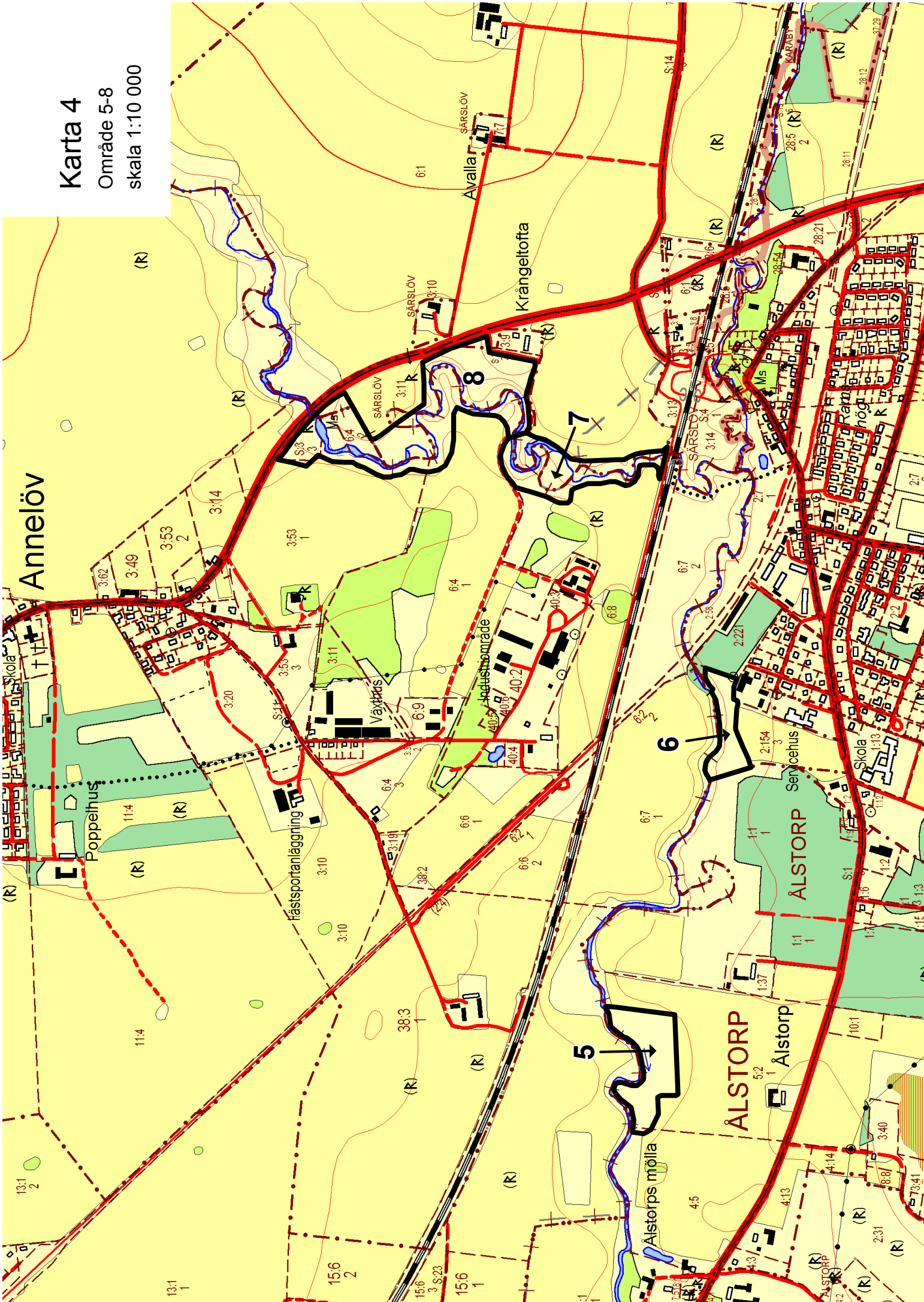
(R)

(R)

Karta 4

Område 5-8

skala 1:10 000



Karta 5

Område 9

skala 1:5 000

Annelövs boställe

9:1

5:12
2

10:4

9 B

9 A

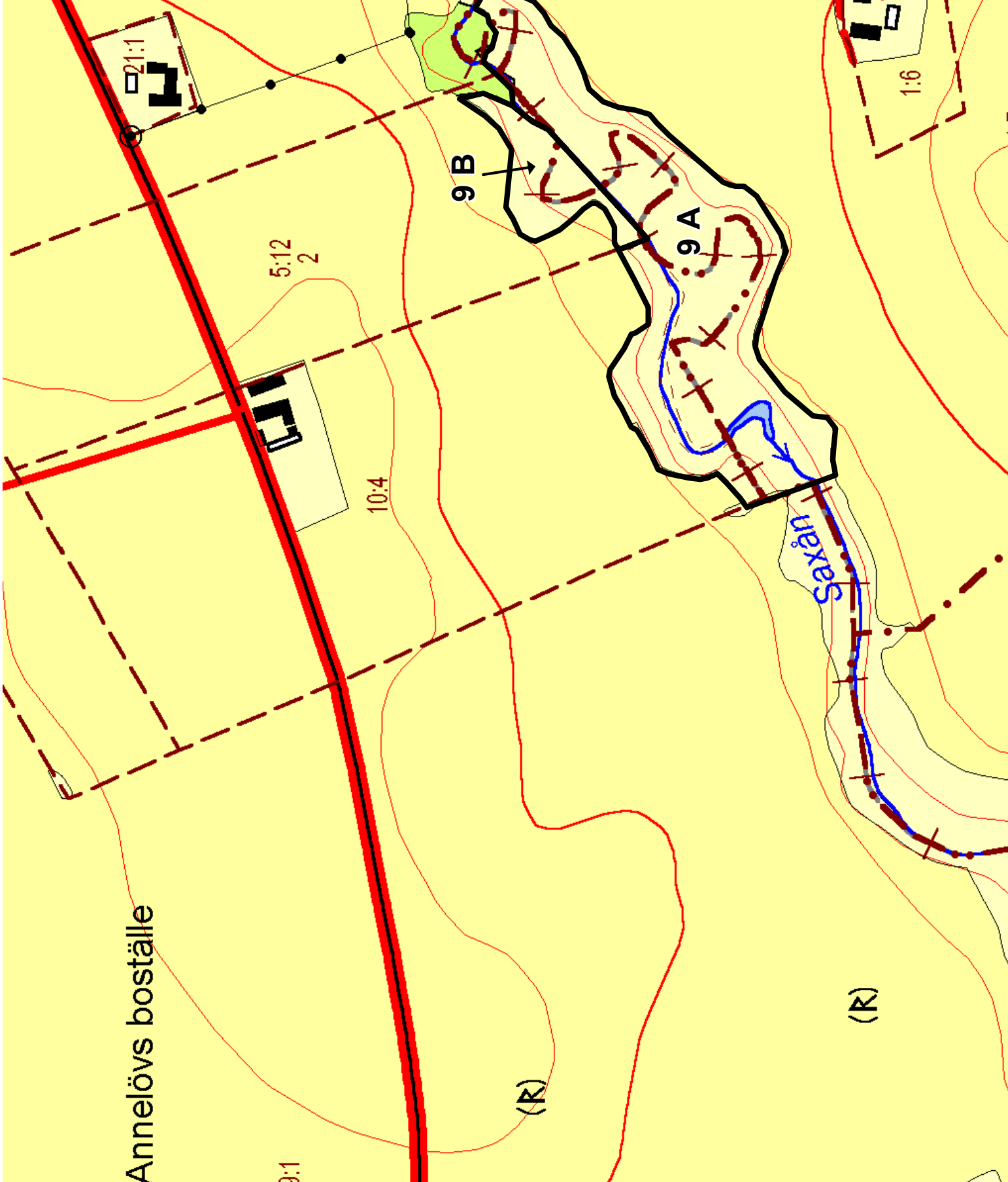
Saxån

(R)

(R)

1:6

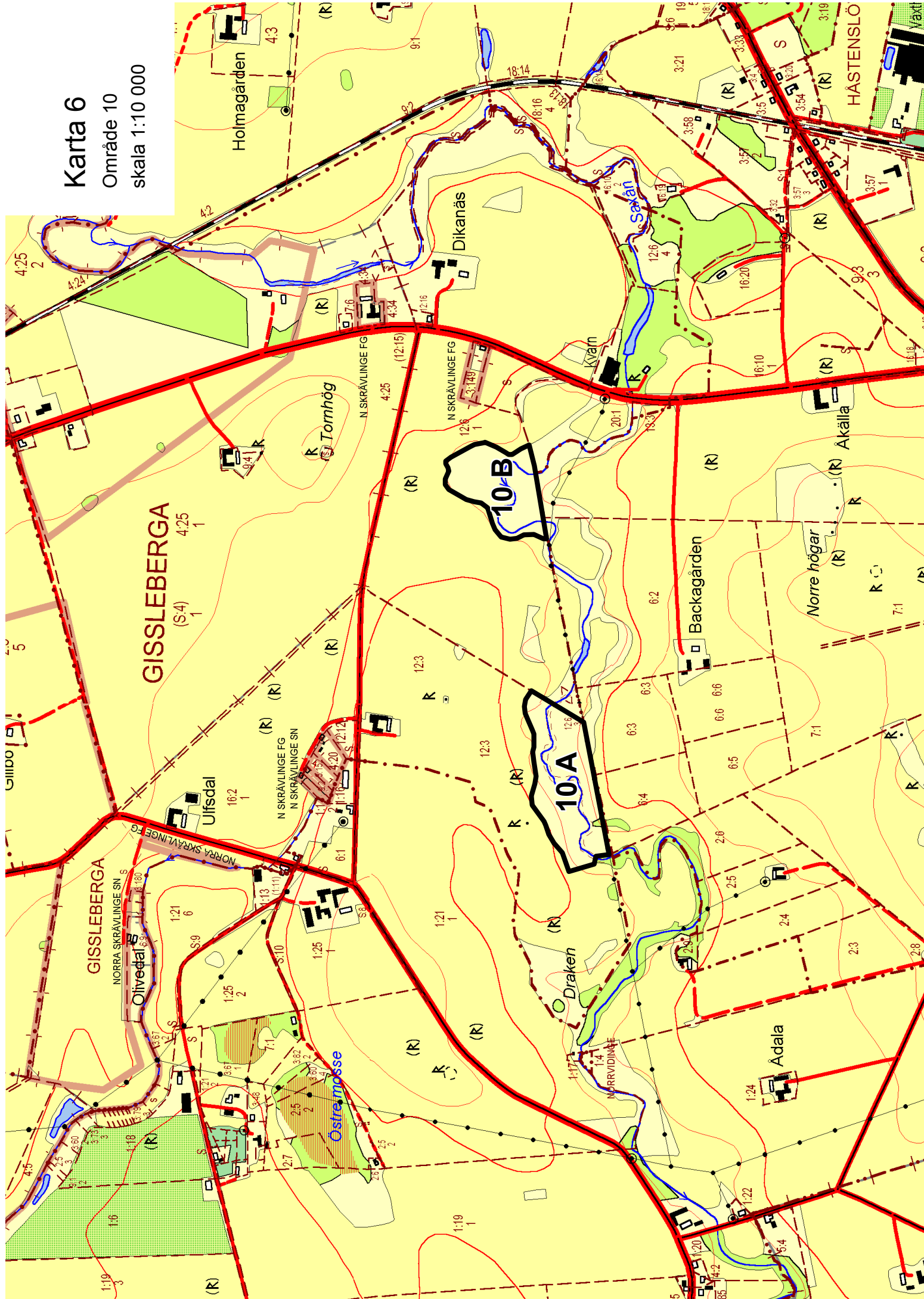
21:1



Karta 6

Område 10

skala 1:10 000



Karta 7

Område 11

skala 1:10 000

