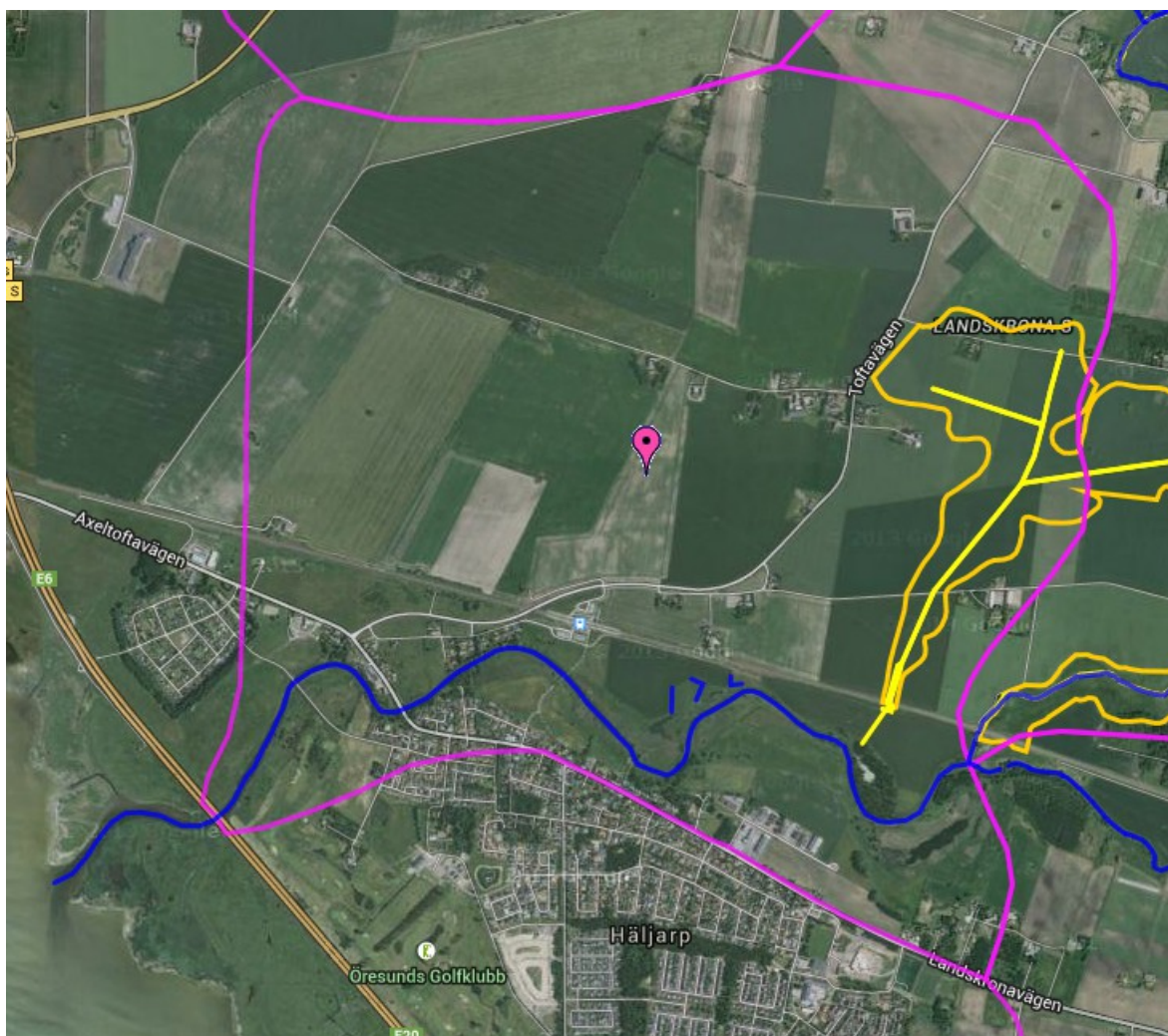


Saxån direkt, F/G1

16/12/2014



Saxån

ID	F/G1
Namn	Saxån direkt
Åker (ha)	610
Åker (%)	87
Bebyggt (ha)	20
Bebyggt (%)	3
Övrigt (ha)	70
Övrigt (%)	10
Total area (ha)	700
Vattendrag (m)	7 400
Vattendrag (m/ha)	11
Kulverterat (m)	1 800
Kulverterat (m/ha)	3
Markläckage N (ton/år)	19
Markläckage P (kg/år)	223
Infiltrationskänslig jord (ha)	
Infiltrationskänslig jord (%)	
Erosionsrisk	nej
Dagvattenutsläpp (antal)	5
Enskilda avlopp (antal byar)	1

Beskrivning

Häljarps våtmark

27 ha

Våtmarken, som anlades av under hösten 1993, har vid normalvattenstånd en vattenspiegel på omkring 3,5 ha och omges, inklusive skogsplanteringar från 1988 och 1995, av ett större område naturmark. Våtmarken är anlagd i en naturlig sänka i terrängen som fördjupats och omges av mycket svagt sluttande stränder. Detta medför att vattenytans storlek varierar kraftigt med vattenståndet i ån och därmed varierar också markfuktigheten i områdets lägre liggande delar mellan allt ifrån översvämmade till friska förhållanden. Vid högvattenstånd i Öresund vänder ibland strömmen i ån och salt havsvatten tränger långt upp i vattendraget varvid våtmarken fylls med brackvatten. Området har tidigare odlats.

Runt våtmarkens södra strand bedrivs bete men för övrigt är marken närmast vattenytan ohävdad. En stor del av schaktmassorna lades vid utgrävningen på den östra stranden där en mängd konkurrenssvaga pionjärarter snabbt tagit den bara marken i besittning. Dessa arter är dock redan på väg ut och marken är under snabb igenväxning med vass, rosendunört och klibbal. På den västra stranden finns ett sankt område med täta bälten av vass, rörflen och andra högvuxna arter som nu blivit till en ö mellan våtmarken och Saxån. På sydsidan är marken täckt av en tät, väl nedbetad grässvål som domineras av krypven, kärrkavle och, fläckvis, tuvtåtel. I denna matta står ett stort antal kraftiga veketågstuvor som ratas av djuren och även en del nässelruggar förekommer. Partier med fin torrängsflora förekommer. Norr om våtmarken förekommer täta vassar och en björkskog. Några parter med planterade blandskogar finns öster. Lökgroda förekommer området.

Naturvärden

Området är rikt varierat med flera olika naturtyper. Våtmark, friskäng, fuktäng, torräng, mangelgrav olika skogstyper, vassbälten och slyskog.

Potential; Området i söder kan genom intensivare bete eller kompletterande hävd bli bra strandängar för fågellivet.

Åtgärder; Rensa mangelgrav, tag bort staket mot våtmarken, tag bort staket mot skogsdunge i väster. Skapa nya dammar för lökgroda. Hävda torrängsfragmenten genom harvning. Ta bort alskogen sydöst om våtmarken.

Rekreativvärden

Bra stig finns runt området.

Potential; Möjligheter att skapa anslutningar till andra stigar.

Åtgärder; Märka upp stigar och bygga några spänger.

Strandängar väster om Häljarps våtmark

ca 10 ha

Tidigare betat och odlat område som vuxit igen med vass och annan högvuxen vegetation. Enstaka grunda vattensamlingar förekommer. Tekniska verken har anlagt en dagvattendamm med LIP-medel. Flera dräneringsrör från åkrarna mynnar i söder och dräneringsvattenet översilar. Floran har enligt uppgift varit fin med bla ängsnycklar. Vassen är nedslagen av Limnoteknik och området stängslas och skall betas med Highland cattle.

Naturvärden

Strandäng

Mycket hög potential om betestrycket blir lämpligt.

Kompletterande slåtter och röjning

Rekreativvärden

Låga men det går att gå runt området längs Saxån.

Det betade området ej lämpligt för rekreation men det går bra att gå runt.

Åtgärd; Stättor

Öster om Häljarps hållplats

6,6 ha

Området har tidigare betats men stadd i kraftig igenväxning. I området anlades dammar under början av 2000-talet. Dammarna och omgivningarna hyste ett mycket rikt fågelliv efter anläggandet. Massorna har hanterats inom området och en del har använts för att höja omgivande åkermark. Området växer snabbt igen med vass och annan högvuxen vegetation.

Naturvärdena

Dammar med rikt fågelliv

Kan bli fina strandängar med ett rikt fågelliv

Bete eller slätter och bortforsling av gräs/vass

Rekreativvärden

Inga och utan åtgärder

Poppeldunge

3 ha

En ca 50 år gammal polleldunge som planterats på tidigare åkermark. Förmodligen har det varit svårt att odla marken. En damma anlades med LIP-medel 1999.

Naturvärden

Damm och höga popplar, en hel del död ved. Viktigt för fåltviltet.

Rekreativvärdet är lågt.

Lundåkrabuktens golfbana

4 ha

Område mellan Lundåkrabuktens golfbana och Saxån. Området är ca 80 m brett och består mest av högvuxet gräs, åkertistlar och vass. Marken är sandig och rester efter ett gärd av sand (tång?) finns. I området finns också en mindre damm som bör vara värdefull för grodor. Området har tidigare brukats som åker (och träda). Troligen inga botaniska värden.

Naturvärden

Troligen inga botaniska värden. Bör vara värdefullt för småfågel. Värdefullt för insekter p g a gott om tistlar. Kan vara värdefull rast- och födosökslokal för fåglar under sträcktider.

Potential; Bör kunna bli fin strandängsmark om området slåttras/betas. Bör kunna bli fin fågellokal.

Åtgärder; Åtmistode del av området bör slåttras för att utröna om en fin strandäng kan skapas.

Dammen bör hållas öppen och resterna av gärdet vårdas.

Rekreation

Potential; Låg på grund av närheten till motorvägen. Ett promenadstråk kan ordnas runt golfbanan.

Åtgärd; Möjlig promenadstig i kanten av golfbanan.

F/G 1, Flygeltofta ängar

Kommun: Landskrona. Vattendrag: Saxån. Läge: Ca 4 km SO Landskrona centrum.

Befintliga värden: Särskilt höga naturvärden och höga rekreationsvärden. Potentiella värden: Mycket höga rekreationsvärden.

Skyddsstatus: Delområde a är avsatt som naturreservat och delområde b omfattas av landskapsbildskydd. Hela området ingår i område av riksintresse för naturvärden. Strandskydd råder och är mot landsidan utökat upp till motorvägen (E6). Vegetationstyp/er: havsstrandäng.

Områdesbeskrivning

Saxån mynnar i Öresund strax sydväst om Landskrona på Lundåkrabuktens strandängar som grovt räknat omfattar ett ca 60 ha stort område (se karta 3). Topografin är mycket flack och området översvämmas tidvis av havet vilket i kombination med betet givit upphov till en speciell vegetationstyp, som i Sverige endast förekommer på vissa kuststräckor i sydvästsåne, med många salttoleranta växter. Markfuktigheten varierar alltså kraftigt under olika perioder men kan generellt sägas beskriva en gradient från blöta till friska förhållanden från strandlinjen och inåt land.

Vid mynningen delar sig ån i två fåror mellan vilka Koön är belägen. Området norr om Koön (delområde a) är naturreservat och denna del av strandängarna har betats kontinuerligt under lång tid och hyser en artrik flora. I den väl nedbetade svålen som domineras av bland annat salttåg och krypven växer strandaster, havssälting och saltmålla. Tidigare har även ängskorn, strandnål och ormax funnits i området varav den förstnämnda nyligen har återinplanterats. Även fågellivet är intressant. Inga noggrannare undersökningar har gjorts av häckfågelfaunan på senare år, men bland de arter som tidigare häckat i reservatet kan nämnas sydlig kärrsnäppa, skärfläcka och småtärna varav den sistnämnda säkert observerats häcka under 1995.

På Koön och söder därom (delområde b) har strandängarna under en längre tid lämnats ohävdade med igenväxning och påtaglig utarmning av floran som följd. Dessa partier domineras numera till stora delar av kvickrot samt, närmare havet, av vass och havssäv. Söder om ön har dock betet återupptagits de senaste åren om än med alldeles för få djur. Hela strandängsområdet utgör en mycket viktig rastplats för flyttfågel och är av naturvårdsverket klassat som en internationellt betydelsefull kustlokal för fågellivet.

Friluftslivspotential

Delområde a är ett fågelskyddsområde och belagt med beträdnadsförbud under perioden 1/4 till 31/7. Under övrig tid är emellertid reservatet väl lämpat för promenader och är på grund av sitt tätortsnära läge av stort värde för den natur- och kulturintresserade allmänheten. Strandängarna ligger inom cykel- respektive gångavstånd från Landskrona och Häljarp och kan nås från Axeltofta koloniområde norr om Häljarp via en gång/cykelväg under E6:an. Där vägen ansluter till reservatet finns även en stängselövergång och strax sydost om denna ett fågeltorn. Delområde b är också av stort värde från rekreationssynpunkt och kan nås via en grusväg från Barsebäcksvägen just söder om bron över E6:an. Då betet nu återupptagits i delområde b, förutom på Koön, är terrängen mestadels lättframkomlig i hela strandängsområdet. Strandängarna är indelade i ett fåtal mycket stora hagar och de flesta stängslen är försedda med övergångar vilket också bidrar till att öka framkomligheten. Dock är det här på sin plats att framföra en varning för argisinta tjurar som kan finnas i vissa av hagarna.

Nödvändiga åtgärder för att bibehålla/öka natur- och rekreationsvärdena

Koön bör röjas eller brännas av varefter betet omedelbart bör återinföras. Söder om Koön behöver betet intensifieras och även här finns visst behov av bränning av gammalt gräs. Det är dessutom av stor vikt att betet i delområde b, liksom är fallet i delområde a, inte begränsas mot havet till så att vegetationen hålls nedbetad ända ut i vattnet. Detta för att hålla tillbaka det bälte av vass och havs-

säv som annars bildas utanför hagen. Gödsling i hagarna får heller inte förekomma. För att underlätta för friluftslivet bör ytterligare några stängselövergångar sättas så att det blir möjligt att färdas till fots över hela strandängsområdet. Mot bakgrund av områdets stora friluftslivspotential bör dessutom "snällare" betesdjur eftersträvas i hagarna. Dock är det från florasympunkt viktigt att betet även fortsättningsvis utföres av nötkreatur.

Om strandängarna i framtiden blir mera välbesökta bör dock en utvidgning av fågelskyddsområdet till att omfatta även delområde b övervägas för att skydda det störningskänsliga fågellivet. En ny inventering av fågelfaunan, såväl häckfågel som rastande fågel, är önskvärd för att erhålla aktuell kunskap härom. Vidare bör de pågående provruteinventeringarna av vegetationen i delområde b upprepas med lämpliga intervall.

Intressekonflikter

Rekreation-naturvård: Hela strandängsområdet är en mycket viktig lokal för såväl häckande som rastande fågel som är störningskänsliga särskilt under häckningstid. Detta innebär att naturvärdena i området delvis står i konflikt med bedrivandet av friluftslivsaktiviteter som promenader och fiske. Konflikten kan dock lösas genom att beträdnadsförbud under samma tid som redan råder i delområde a införs i hela området.

Hot mot områdets natur/rekreativvärden

Ohävd och rationell boskapsdrift: Igenväxning av strandängarna på grund av inget eller för svagt bete. Svårigheter råder att få tag på tillräckligt antal betesdjur till delområde b. Orsaken är dels brist på djur och dels olika uppfattningar hos naturvårdande myndigheter och djurhållaren om lämpligt antal djur/ha. Djurhållaren kan dessutom frukta en ökad risk för parasitangrepp då djuren vistas på periodvis översvämmad mark, särskilt om betet bedrivs ända ut i vattnet. Om betetrycket är för svagt uteblir dock till stor del de positiva effekterna på floran eftersom djuren då tenderar att snabbt beta ner en mindre del av hagen och sedan endast äta av det nya späda gräset som växer upp på dessa ytor medan resten av hagen fortsätter att växa igen.

Exploatering: Grundbottenområdena utanför strandängarna som har mycket stort värde för den marina faunan hotas av exploateringsintressen.

F/G 1, Häljarpsvåtmarken

Kommun: Landskrona. **Vattendrag:** Saxån. **Läge:** Ca 500 m NO Häljarp.

Befintliga värden: Mycket höga naturvärden och särskilt höga rekreativvärden.

Skyddsstatus: Ingår i område av riksintresse för naturvärden. Utökat strandskydd råder. Ligger delvis inom område föreslaget som naturvårdsområde i naturvårdsplanen för M-län från 1975.

Vegetationstyp/er: Gräsmark (friskäng, fuktäng), vassbälten, våtmark, damm, blandskog, tallskog.

Områdesbeskrivning

Våtmarken, som anlades av Landskrona kommun under hösten 1993, har vid normalvattenstånd en vattenspegel på omkring 3,5 ha och omges, inklusive skogsplanteringar från 1988 och 1995, av ett större område naturmark. Våtmarken är anlagd i en naturlig sänka i terrängen som fördjupats och omges av mycket svagt sluttande stränder. Detta medför att vattenytans storlek varierar kraftigt med vattenståndet i ån och därmed varierar också markfuktigheten i områdets lägre liggande delar mellan allt ifrån översvämmade till friska förhållanden. Vid högvattenstånd i Öresund vänder ibland strömmen i ån och salt havsvatten tränger långt upp i vattendraget varvid våtmarken fylls med brackvatten.

Runt våtmarkens södra strand bedrivs färbete men för övrigt är marken närmast vattenytan ohävdad. En stor del av schaktmassorna lades vid utgrävningen på den östra stranden där en mängd konkurrenssvaga pionjärarter snabbt tagit den bara marken i besittning. Dessa arter är dock redan på väg ut och marken är under snabb igenväxning med vass, rosendunört och redan meterhöga klibbal. På den västra stranden finns ett sankt område med täta bälten av vass, rörflen och andra högvuxna arter som nu blivit till en ö mellan våtmarken och Saxån. På sydsidan är marken täckt av en tät, väl nedbetad grässvål som domineras av krypven, kärrkavle och, fläckvis, tuvåtäl. I denna matta står ett stort antal kraftiga vecketågstuvor som ratas av fåren och även en del nässelruggar förekommer.

Friluftslivspotential

Våtmarken med omnejd är lättillgänglig för allmänheten och utgör ett mycket viktigt promenadområde på gångavstånd för boende i Häljarp. Området kan även nås med hjälp av bil eller buss från Landskrona centrum, cirka fem km avlägset. På en generöst tilltagen vändplats vid områdets västra ända finns goda parkeringsmöjligheter. Ån längs våtmarken erbjuder dessutom goda möjligheter till fritidsfiske och området utgör en viktig lokal vid naturstudier för närbelägna skolor i Häljarp och även för skolor i Landskrona.

Framkomligheten i området varierar och strandområdena i öster och väster är mycket svårframkomliga beroende på den täta växtligheten. Dock finns en del stigar och vägar i området som vanligen är lätta att färdas längs. Över utloppet från våtmarken till ån har byggts en rörlig bro som anpassar sig efter vattennivån och det högre uppströms liggande inloppet till våtmarken sker genom två nedgrävda kulvertar. Detta gör att man obehindrat kan ta sig fram på den stig som löper längs åns sydsida. Utmed stigen har ett antal fiskeplatser röjts fram i vassbältet som kantar ån. Stigen övergår på östra sidan av våtmarken i en markväg som viker av från åfåran och leder ned till fähragen i områdets södra del. Delar av såväl stigen som markvägen är dock, åtminstone periodvis, dåligt röjda och då svårframkomliga.

Nödvändiga åtgärder för att bibehålla/öka natur- och rekreationsvärdena

Hela det östra strandområdet behöver snarast röjas fritt från uppväxande träd och buskar. Även fältskiktet behöver röjas på detta parti varvid bränning kan vara en lämplig och effektiv metod. Alternativt kan vegetationen slås med slätterbalk eller liknande. Efter röjningen bör bete omedelbart införas. Ännu skulle en röjning av området endast kräva en mindre arbets- och kostnadsinsats. Om dessa åtgärder dröjer kommer däremot ett eventuellt framtida röjningsarbete att bli betydligt mer komplicerat och därmed även betydligt dyrare.

Vassbältena på ön mellan våtmarken och ån bör däremot få vara kvar och åtgärderna bör här inskränkas till att kontinuerligt röja bort eventuellt uppväxande träd och buskar. Befintliga vägar och stigar behöver dessutom röjas oftare så att de alltid är lättframkomliga. Vidare bör den pågående vegetationsövervakningen på den östra stranden i form av linjeanalyser upprepas med lämpliga intervall för att fortlöpande hålla växtlighetens utveckling under kontroll. För att minska störningen på fågellivet bör de mest strandnära partierna i söder och i öster upp till markvägen förses med beträdnadsförbud under häckningstiden.

Intressekonflikter

Rekreation-naturvård: Utnyttjande av området för t ex promenader och fiske står delvis i konflikt med bevarandet av områdets naturvärden eftersom våtmarken hyser en rik fågelfauna med bland annat många häckande vadarfåglar som är mycket känsliga för störning under häckningstiden. Konflikten kan dock lösas genom beträdnadsförbud av vissa partier under häckningstiden.

Hot mot områdets natur/rekreativvärden

Ohävd: Det ohävdade östra strandområdet är för närvarande under snabb igenväxning och kommer om inget görs inom ett fåtal år att vara täckt av täta vassruggar och dungar av al.

Området skulle då förlora sin attraktionskraft för vadarfåglar och värdet som häckningslokal skulle minska avsevärt då träd invid vattnet blir utmärkta spaningsplatser för kråkor och andra äggplundrare.

F/G 1, Häljarps våtmark, Munkebäck

Kommun: Landskrona. Vattendrag: Braån. Läge: Ca 7,5 km ONO Häljarp.

Befintliga värden: Mycket höga naturvärden. Potentiella värden: Särskilt höga rekreativvärden.

Skyddsstatus: Ingår i område av riksintresse för naturvärden. Strandskydd råder. Hela området under senare år omfattats av NOLA-avtal. Detta har nu upphört men istället har ägarna ansökt om EU-bidrag. Föreslaget som naturvårdsområde i naturvårdsplanen för M-län från 1975.

Vegetationstyp/er: Gräsmark (torräng, friskäng, fuktäng), silkärr.

Områdesbeskrivning

Området som har indelats i fyra delområden a-d utgörs av Braåns dalgång mellan Häljarpsvåtmarken och Munkebäck (se karta 8) som med undantag för en liten ohävdad samfällighet (delområde c) består av ett sammanhängande stråk betesmarker. Topografin i området karakteriseras av branta och höga slänter på västra sidan om ån som planar ut och bildar ett flackt parti närmast vattendraget. I den sydligaste delen, delområde a, är dock den västra branten något flackare och inte fullt så hög. På den östra sidan är åslänten till största delen jämnare och mera svagt sluttande. Friska jordar dominerar i området men allt ifrån torra till blöta förhållanden förekommer inom mindre ytor. Träd och buskar saknas med undantag för en rad gamla, mycket grova, hamlade vitpilar längs ån i delområde d.

Fältskiktet i delområdena a och d är tydligt gödselpåverkat, i synnerhet på de flacka partierna närmast ån, och vanliga växtarter är bland andra hundäxing, timotej, maskros, brännässla, tistlar och skräppor samt, på fuktigare mark, tuvtåtel, revsmörblomma och vecketåg. I östra delen av delområde a och i den branta västslänten i delområde d förekommer fläckvis en något rikare vegetation med arter som rödven, gullhavre, höstfibbla, gulvial och liten blåklocka. Delområde c som är ohävdad och under igenväxning är tätt bevuxet med omkring halvannan meter höga bälten av foderlosta, brännässla, hundkåx, sträv kardvädd med flera.

Delområde b har en med övriga delområden snarlik topografi med en brant och hög slänt i den västra delen som mot öster planar ut till ett helt slätt parti närmast Braån som rinner fram i områdets östra kant. Ungefär mitt på det plana partiet går kommungränsen mellan Landskrona och Svalöv i nord-sydlig riktning. Den östra delen, som tillhör Svalövs kommun, brukas som åker medan området på landskronasidan utgörs av betesmark. Markfuktigheten är mycket varierande och växlar fläckvis mellan allt ifrån torra till blöta förhållanden. I branten och vid foten av denna finns flera små silkärspartier där rörligt grundvatten tränger fram i markytan.

Beträffande vegetationen i fältskiktet skiljer sig dock delområde d avsevärt från övriga delområden. Floran i slutningen är mycket artrik sannolikt på grund av att den branta lutningen omöjliggjort gödsling och att detta parti inte översvämmas vid högvattenflöden i ån vilket också innebär en betydande gödsling av marken. Artsammansättningen växlar med fuktigheten och flera olika vegetationstyper förekommer inom ett mycket begränsat område.

Några mindre delar av backen hyser en torrängsvegetation och här förekommer bland annat blodnäva och brudbröd. Andra vanliga arter på de torra till friska partierna är puktörne, darrgräs, gulmåra, samt rödven och på fuktigare mark växer bland annat näbbstarr, kärrsälting och plattsäv. Vissa av de små silkärren är helt täckta med högvuxna starrarter medan andra har en mera varierad

vegetation av bland annat kabbleka, tiggarranunkel och kärstjärnblomma. I ett av silkärren förekommer även tuvstarr samt orkidén ängsnycklar. Nere på det plana, betade partiet är däremot vegetationen betydligt mera artfattig och delvis gödselpåverkad. Längs åns kanter växer ett högvuxet bälte av foderlosta, jättegröe, vass, sträv kardvädd med mera.

Friluftslivspotential

Hela området har mycket höga skönhetsvärden och har ett stort potentiellt rekreativsvärde som en del i ett sammanhängande strövstråk längs ån mellan Häljarp och Asmundtorp. För närvarande är dock området tämligen svårtillgängligt och kan endast nås via Österfäladsvägens förlängning som leder fram till delområde b. I sydväst är området dessutom avskuret från Häljarpsvåtmarken av järnvägen. Däremot är framkomligheten inom området god med undantag för delområde c samt för att stängselövergångar saknas. Det finns heller inga möjligheter att korsa ån med undantag för en bro till en privat markväg inom delområde a.

Nödvändiga åtgärder för att bibehålla/öka natur- och rekreativsvärdena

Betet bör fortsätta i sin nuvarande omfattning och gödsling av marken bör undvikas. Dessa skötselåtgärder är framför allt viktiga i delområde b vars värdefulla flora snabbt skulle försvinna om betet upphörde och/eller området gödslades. I detta delområde bör dessutom betesintensiteten ökas något så att vegetationen är ordentligt nedbetad även i de fuktiga områdena vid betesperiodens slut. Även den plana delen av betesmarken i delområde b, som i och för sig hyser en trivial flora, bör hållas ogödslad eftersom djuren med tiden sprider näringen över hela området. Detta genom att främst beta av den frodiga vegetationen i den gödslade delen och sedan lämna sin spillning på mindre attraktiva betespartier som därmed utsätts för indirekt gödsling.

För att skapa möjligheter att promenera till fots mellan Häljarp och Asmundtorp utan att behöva gå längs bilvägen kan en vandringsled anläggas längs ån mellan dessa orter till exempel enligt förslag i karta 8. En sådan led skulle lämpa sig väl eftersom dalgången på denna sträcka är mycket vacker och till största delen består av redan nu lättframkomliga betesmarker vilket innebär att endast en mindre arbetsinsats krävs för att iordningställa leden. Vidare behöver inga nämnvärda arealer åkermark tas i besittning. Dalgångens topografi döljer dessutom förbipasserande människor för boende längs ån som därmed inte behöver uppleva någon störning i form av ökad insyn eller dylikt. Längs leden anlägges sedan stängselövergångar och spångar där så behövs. Vidare måste passage av järnvägen norr om Häljarpsvåtmarken möjliggöras. Detta kan eventuellt ske genom någon typ av spång under bron. Möjligheten till passage bör även beaktas vid om-/utbyggandet av järnvägsbron i samband med dragningen av västkustbanan.

En led skulle innebära en avsevärd förhöjning av området rekreativsvärden och även innebära att allmänhetens tillgång till fina naturområden i trakten förbättras betydligt. En förutsättning för att anlägga en sådan led igenom område 2.1 är dock att den även fortsätter genom område 2.2 (se detta) så att ett sammanhängande stråk bildas.

Hot mot området natur/rekreativsvärden

Lågt betestryck: Ett för svagt bete kan på sikt innebära ett visst hot mot den rika floran i delområde b.