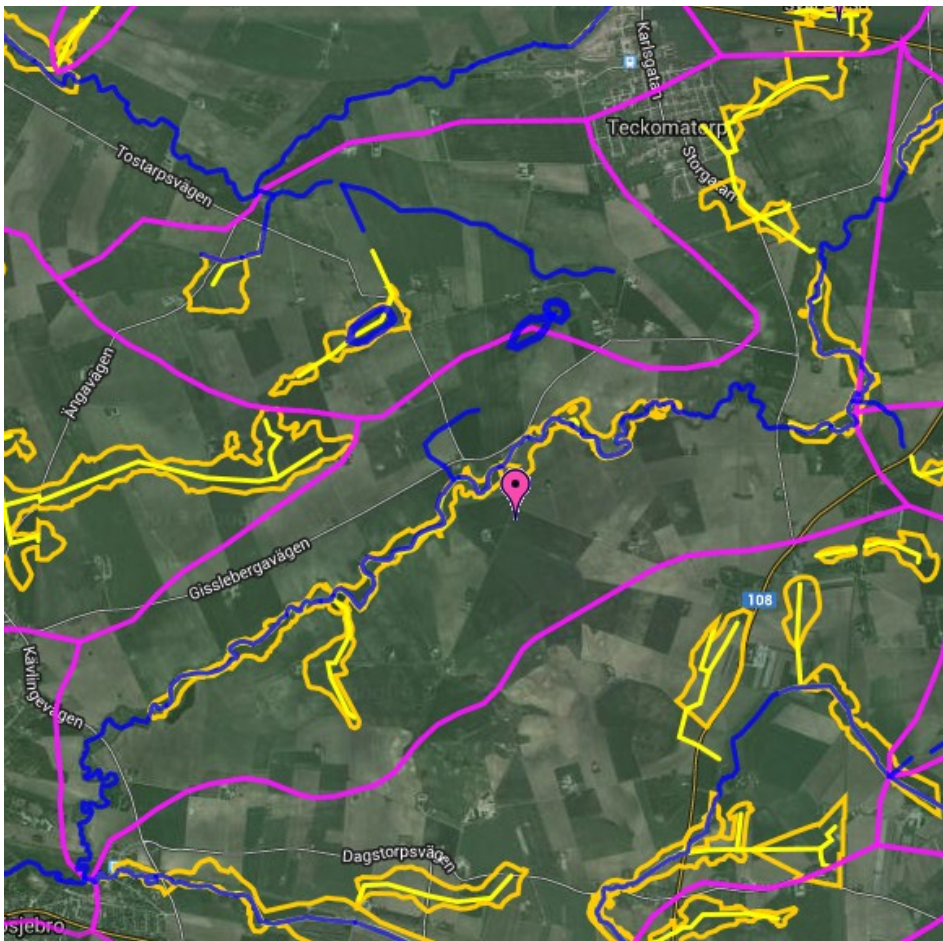
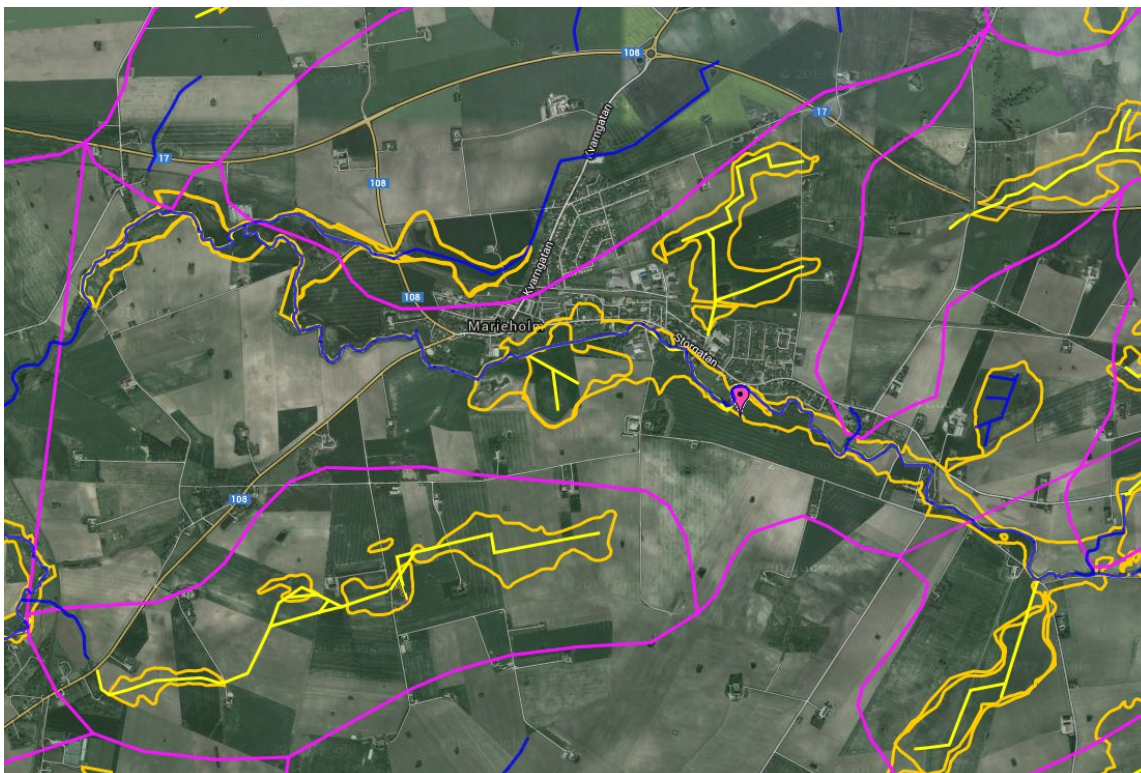


Saxån direkt, H8

16/12/2014



Saxån H8 a



Saxån H8 b

ID	H8, kartan uppdelad i H8 a (västra delen) och H8 b (östra delen)
Namn	Saxån direkt
Åker (ha)	2 070
Åker (%)	84
Bebyggt (ha)	120
Bebyggt (%)	5
Övrigt (ha)	280
Övrigt (%)	11
Total area (ha)	2 470
Vattendrag (m)	20 800
Vattendrag (m/ha)	8
Kulverterat (m)	7 000
Kulverterat (m/ha)	3
Markläckage N (ton/år)	67
Markläckage P (kg/år)	793
Infiltrationskänslig jord (ha)	
Infiltrationskänslig jord (%)	
Erosionsrisk	ja
Dagvattenutsläpp (antal)	8
Enskilda avlopp (antal byar)	2

Beskrivning H8a

Saxåns dalgång mellan Dösjebro och Trä

Dalgången utmed Saxån är väl markerad från det omgivande åkerplanet genom en ca 5 m hög och ganska brant slänt. I dalbotten mellan slänten och ån utbreder sig ett mer eller mindre brett plan med gräsmarker. Tidigare har troligen hela dalgången varit betes- eller slättermarker, men idag står stora delar utan hävd och håller på att växa igen. Delar betas dock fortfarande och ger en bild av ett ålderdomligt kulturlandskap. Utmed större delen av ån löper en lummig bärd av klibbal och pil. Bitvis är ån rätad men till stor del meandrar den fortfarande fritt vilket är sällsynt idag. I ån finns en rik fiskfauna med bland annat sandkrypare och grönling, båda sårbara arter. (*Naturinventering i Kävlings kommun 1999*)

Naturvärden

Stora värden i flera avseenden. Flora. Djurliv. Kulturhistoria. Geologi. Landskap. Potential; Med återupptagen beteshävd på de ohävdade områdena och intensifierat bete i de otillräckligt hävdade kommer med största sannolikhet naturvärdena öka på sikt. Åtgärder; Fortsatt, intensifierat, återupptaget bete. Markägarkontakter. Stängsling.

Rekreativvärden

Ganska små med tanke på områdenas otillgänglighet.

Potential;

Med anläggande av promenadstråk längs ån (under förutsättning att hävd införs på områdena) har hela sträckningen en stor rekreativpotential.

Åtgärder; Anläggande av gångstråk. Markägarkontakter. Skyltning.

Gissleberga ängar

Mycket vackert landskap med betade naturbetesmarker och en meandrande å. Här och var finns omgivande buskmark. Ett av avrinningsområdets vackraste åpartier

Västra delen som är mycket vackert, omfattar ett cirka 4,5 ha stort avsnitt av åns dalgång som utgörs av beteshagar. Saxån har här ett mycket väl utvecklat meandrande lopp och dessutom förekommer så kallade korvsjöar, d v s tidigare meandringsbågar som avsnörpts från åfåran och blivit stillastående vattensamlingar, varav någon fortfarande håller en del vatten. Terrängen är starkt kuperad med branta, mestadels höga slänter ner från den omgivande åkermarken på båda sidor om ån. Närmare vattendraget planar branterna ut och marken blir tämligen flack med en del smärre kullar och svackor. Fuktigheten varierar från torrt i branternas övre delar till fuktigt närmast ån och i en del sänkor. Området har samma karrkrär som mellan Dösjebro och Trä.

Träd och buskar saknas i delområdena förutom i södra brantens västra del som till största delen är täckt av en lövdunge i vilken trolldruva förekommer. Fältskiktet, som är väl betat ända ner till ån i hela området, är på det flacka partiet mestadels trivialt och tydligt gödselpåverkat och en del av den norra slänten har tid brukats som åker i relativt sen tid. Dominerande arter är bland andra ogräsmaskrosor, tusensköna och olika skräppor. På vissa ytor är dock floran något mera artrik och karakteriseras av rödven, knölsmöblomma, fältarv och svartkämpar. På en del smärre, öppna partier i sydvästslänten växer en värdefull torrängsflora med bland annat gullviva, darrgräs, vildlin och rödkämpar. I och invid åfåran växer väl nedbetade exemplar av rörfen, knölsyska, äkta förgätmigej, bäckveronika med flera

Den östra delen som är omkring tre ha stort företar stora likheter med delområde a och utgörs också av betesmarker i åns dalgång som genomflytes av en vackert meandrande åfåra. Dock är åslänterna inte fullt så branta. Markfuktigheten i delområde b växlar mellan alltifrån torra till fuktiga förhållanden. I norra delen finns en större sammanhängande svacka med fuktig mark som är bevuxen med högvuxna starrarter. I de torra-friska delarna av hagen är vegetationen tydligt gödselpåverkad och av ungefär samma artsammansättning som motsvarande partier i den västra delen. Områdets hävd är dålig. Se även Vegetationsinventeringar längs Saxån och Braån 2005.

Naturvärden

Mycket höga. Dock är hävden dålig/obefintlig i östra delen.

Potential; Mycket hög

Åtgärder; Fortsatt hävd.

Rekreation

Måttligt, området är svåråtkomligt

Hög potential

Möjlig promenad slinga från Trä till Gissleberga.

Uppströms Gissleberga kvarn

Naturtyperna varierar uppströms Gissleberga kvarn och består av både uppvuxen skog, en restaurerad kvarndamm, igenväxningsmarker och betesmarker. Området avgränsas av järnvägen. Ån meandrar.

Naturvärden

Blandade, betet kan förbättras

Rekreativvärden

Lågt, Området går att nå med och cykel från omgivande mindre samhällen.

Saxån söder om Norra Skrävlinge

Ån omgiven av uppvuxna träd och mindre betesmarker finns i området. Varierande hävd. Flödet högt. Kvarnmiljö.

Naturvärden

Höga

Åtgärd; Bättre hävd av betesmarker. Rövning och hamaling

Rekreativvärden

Måttliga

Åtgärd; Underhåll av stig som tidigare anlagts

Beskrivning H8b

Marieholm

34 ha

Området utgörs av Saxån och dess närmaste omgivning från reningsverket i väster till Reslövs kyrkogård i öster. Området är flackt och översvämmas på flera ställen vid högvatten. Ån har på delar av sträckan skurit sig djupt ner i jordlagren och de genomgående branta åbrinkarna når på vissa håll ansenliga höjder. En rensning av åsträckan mellan vägbron (väg 108) över ån och fram till

Ottabäckens utlopp utfördes år 2005 då framför allt träd som hängde ut i ån eller växte i ån togs bort, liksom dämmen av diverse bråte som skapats på flera ställen.

Längs ån växer en ridå av buskar och träd, framför allt olika salixarter, främst korgvide, samt al. Norr om väg 108 utgörs omgivande marker av åkermark som brukas som vall.

I höjd med idrottsplatsen kantas åns norrsida av långsmala blandskogsdungar. Dessa domineras av al men även gran, björk, ask, och olika Salixarter förekommer. Även buskskiktet i dungarna är välutvecklat och består bland annat av hägg, hassel samt korgvide och i fältskiktet dominerar nässlor och kirskaål. Dessa dungar är av stort värde för faunan och hyser gott om småfågel bland annat kungsfågel, domherre och grönsiska. På sydsidan kantas ån mestadels av åkermark.

Vid Marieholms yllefabrik omges ån av mer eller mindre tätt igenvuxen buskmark med en del upplag av gammal bråte.

I en sänka just öster om fabriken finns ytterligare en lövdunge och öster om denna är åns sydsluttning brant och hög samt bevuxen med lövträd, främst alm och ask. Från Reslövsgården och österut finns även andra mindre träd- och buskplanteringar på sydsidan om ån. Utmed vissa partier av åsträckan finns skydds-zoner.

Naturvärden

Höga naturvärden

Potential; Området har ett stort potentiellt värde för friluftslivet som en del i en sammanhängande vandringsled längs Saxån mellan Teckomatorp och Marieholm. Det utgör också ett värdefullt undervisningsområde vid naturstudier för närbelägna skolor i samhället. Ytterligare stig kan anläggas dels västerut mot Svalövs kommun dels mot Trollenäs.

Åtgärder; En ny stig anläggs längs ån västerut från badet mot gamla reningsverket, vidare längs Ottabäcken mot byn. Skydds-zoner längs ån, som regelbundet hävdas. Röjning i buskage kan behövas för att öka tillgängligheten.

Rekreation

Särskilt höga rekreativvärden. Strövstig, blå spåret, finns anlagd.

Potential; Området har ett stort potentiellt värde för friluftslivet som en del i en sammanhängande vandringsled längs SOaxån mellan Teckomatorp och Marieholm. Det utgör också ett värdefullt undervisningsområde vid naturstudier för närbelägna skolor i samhället. Ytterligare stig kan anläggas dels västerut mot Svalövs kommun dels mot Trollenäs.

Åtgärder; En ny stig anläggs längs ån västerut från badet mot gamla reningsverket, vidare längs Ottabäcken mot byn. Skydds-zoner längs ån, som regelbundet hävdas. Röjning i buskage kan behövas för att öka tillgängligheten.

Problem

Vid Ågården kantas ån av privat tomtmark på den norra sidan. Detta parti är därför för närvarande svårframkomligt. Sträckan längs ån från Reslövsgården och österut behöver bli mer tillgänglig. Tyvärr fick inte stigen dras vid denna plats längs ån vilket skulle vara bra. Hänsyn bör dock tas till faunan i området (fåglar). På norrsidan går bebyggelsen i vissa fall ända ut mot åkanten, vilket också hindrar tillgänglighet. För övrigt är dock framkomligheten god inom området.

Trollenäs

Området består av Saxåns dalgång i anslutning till Trollenäs slott. Ån har bitvis ett välutvecklat meandrande lopp. I ån har den sällsynta musselarten *Unio crassus*, som tillhör hotkategori 2 på listan över hotade evertebrater, påträffats. Topografin är mycket varierad. Skogen, som består av mindre lövskogspartier, finns i anslutning till slottsparkens ytterområden, medan betesmarkerna följer åfåran i områdets perifera delar. Nordost om Trollenäs slott finns en tät, bitvis snårig, blandlövskog av stort värde för faunan. Skogsområdena är tämligen flacka, förutom den södra åbrinken som är hög och mycket brant. Träds-kiktet utgörs av bok, alm och andra lövträd. Även

buskskiktet är välutvecklat och består till stor del av unga exemplar av olika lövträd som ännu inte hunnit eller förmått skjuta i höjden. Fältskiktet är högvuxet och av varierande täthet. Marken består till övervägande del av friska jordar, men mera fuktiga förhållanden råder på flera ställen närmast ån och torra partier finns i övre delen av åbrinkarna. I östra delen av skogspartiet finns även en rad små anlagda viltvatten.

Området sydost om Trolleås slott utgörs av en bäckravins längs Långgropen. De branta och höga slänterna ner mot ån domineras av lövskog, bland annat alm och ask. Buskskiktet, som bitvis är ganska tätt och ger skogen ett snårigt intryck, består till stor del av små exemplar av samma arter som i trädskiktet. Fältskiktet är av varierande sammansättning och täckningsgrad. På partier med glest träd- och buskskikt dominerar ofta hallon, nässlor och kirskaål. Markfuktigheten varierar mellan friska och fuktiga förhållanden och i botten på ravinen finns en del mindre sankmarker.

Betesmarker förekommer längs Saxån i tre delområden. Floran på dem är trivial eftersom områdena gödslats. Endast en betesmark i norr har en något artrikare flora. Det första sträcker sig från väster om Gamlegården och uppströms till Trolleås kvarn. Norr om slottet finns öppna betesmarker med mycket höga skönhetsvärden. Här är betesmarken mera kuperad med bitvis branta och höga åslänter. Ån har inom området ett mycket välutvecklat meandrande förlopp vilket även gör området geologiskt intressant.

Öster om slottsparken finns en cirka 1,5 km lång sträcka av Långgropens dalgång som mestadels utgörs av betesmarker. Åslänterna är relativt flacka i väster men öster om vägen mot gården Gullarp, är syd-, och bitvis även nordslänten, brant och hög. Ett mycket kuperat område, med en mängd små kullar finns på ett parti i områdets mitt (delområde a) där ån också har ett mycket välutvecklat meandrande förlopp med stora skönhets- och landskapsbildmässiga värden. Marken är mestadels frisk och välbetad ända ner i ån. Träd och buskar saknas förutom ett mindre bestånd med al och fläder. Vegetationen i fältskiktet är till största delen trivial och tydligt gödselpåverkad.

Området är av stor betydelse för traktens fauna, tex är fågelfaunan mycket intressant med bland annat regelbundet häckande taltrast och näktergal. Bland fåglar som rastar i området kan nämnas kungsfiskare, lärkfalk, kungsörn, glada, duvhök, sparvhök och häger

Öster om Trolleås kvarn finns spår av en grävd kanal som lett vatten fram till kvarnen. Kanalen leder huvudsakligen fram genom gamla ängsmarker som nu helt vuxit igen och domineras av videbuskage.

Vägen mellan Trolleås och Västra Strö kantas av en pampig allé.

Naturvärden

Mycket höga naturvärden

Åtgärder; Upprätthålla betet i området. Fri utveckling i slänter och fuktskogar. Gynna äldre träd. Gynna fladdermöss.

Rekreativvärden

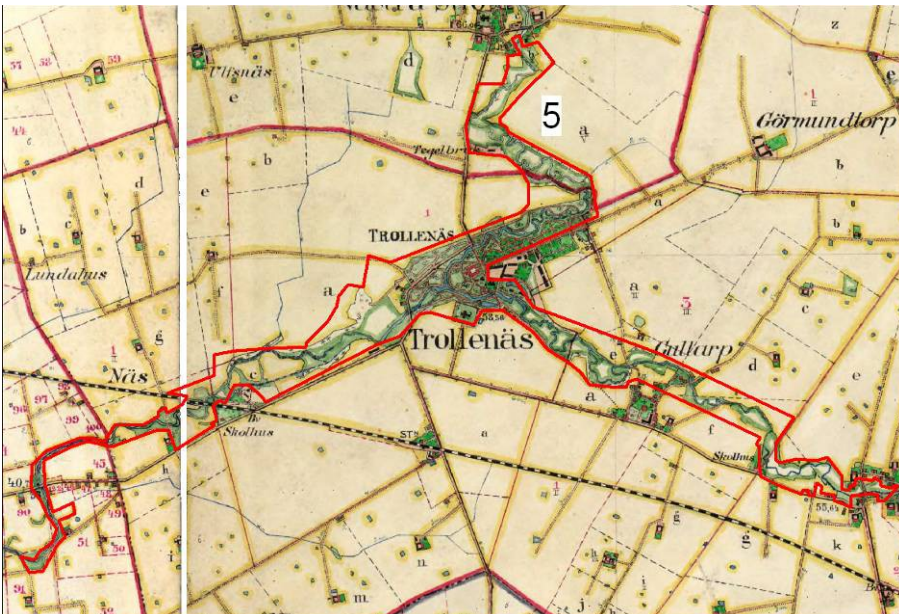
Norr och öster om slottet höga rekreativvärden.

Potential; Området kan utvecklas ytterligare genom att förbindas med områdena kring Farstorp. Anvisade gång- och cykelvägar i området skulle öka tillgängligheten. En gång- och cykelväg från Eslövs tätort skulle öka tillgängligheten ytterligare. Möjligheterna till bilparkering är begränsade och bör ses över. Bro över ån på något ställe skulle öka rörelsemöjligheterna i området.

Åtgärder; För att underlätta möjligheterna till rekreation kan ett promenadstråk med tillhörande stängselövergångar och spångar anläggas i första hand i områdets östra del mellan Trolleås slott och Asmundtorp. Tillgängligheten till vissa områden bör begränsas med tanke på fåglar och vilt. Bro över ån i strategiskt läge.



Nuvarande kartbild av Trolleån



Karta över Trolleån år 18xx

H 8, Saxån öster om Trä

Kommun: Svalöv. **Vattendrag:** Saxån. **Läge:** 900 m Ö Trä.

Befintliga värden: Mycket höga naturvärden.

Skyddsstatus: Ingår i område av riksintresse för naturvärden. Strandskydd råder. Ligger inom område föreslaget som naturvårdsområde i naturvårdsplanen för M-län från 1975.

Vegetationstyp/er: Gräsmark (torräng, friskäng, fuktäng).

Områdesbeskrivning

Området utgörs av ett cirka 150 m långt öppet parti just öster om gårdsfastigheten Norrvidinge 2:9 i en brant, cirka 6-7 m hög, sluttning på sydsidan av Saxån i en större meandringsbåge (se karta 4). Söder om branten, liksom omedelbart norr om ån, tar åkermark vid och mot öster övergår brantens vegetation i lövskog. Markfuktigheten varierar från relativt torrt i den övre till partivis fuktigt i den nedre delen av slänten.

En viss hävd förefaller relativt nyligen ha bedrivits i området som ännu är i stort sett fritt från träd och buskar. Tyvärr tycks emellertid hävden nu ha upphört och även denna del av åslänten håller på att växa igen. På de fuktigare delarna dominerar en frodig och högvuxen vegetation av älgört, kirskål, läkevänderot med flera. På något torrare mark växer partivis ännu en torrängsflora med bland annat blodnäva och brudbröd. Denna vegetationstyp som antyder kalkrika förhållanden och tidigare sannolikt täckt stora delar av branten är idag hårt trängd av den omgivande, mera högvuxna, växtligheten och är dömd att försvinna inom en snar framtid om hävden inte återupptas. Det som gör området verkligt botaniskt intressant är förekomsten av den mycket sällsynta arten stor bockrot som tillhör hotkategori två (sårbara växter) på ArtDatabankens lista över hotade växter i Sverige (Aronsson et al 1995) och som tidigare endast är känd ifrån tio lokaler i Skåne. Ett tiotal exemplar av arten påträffades vid en snabb genomgång av branten men lokalen kan vara betydligt mer individrik än så.

Friluftslivspotential

Området är brant till mycket brant och därför svårt att färdas i. Då det dessutom är litet och svåråtkomligt är detta område mindre väl lämpat för friluftaktiviteter. Nödvändiga åtgärder för att bibehålla/öka naturvärdena

För att torrängsfloran och beståndet av stor bockrot skall kunna bevaras i framtiden vilket är mycket angeläget är det absolut nödvändigt att hävden återinförs. Först bör de, ännu fåtaliga, träd och buskar som förekommer i området röjas bort varefter bete eller årlig slåtter kontinuerligt bör bedrivas. Om området i framtiden kommer att betas bör i första hand nötkreatur användas. Får och getter som kan förefalla lämpliga med tanke på områdets topografi bör undvikas eftersom de betar ner vegetationen alldeles för hårt för att många arter, däribland sannolikt stor bockrot, skall kunna överleva.

Ingen gödsling bör ske i området. Önskvärt vore vidare att avsätta en cirka fem m bred skyddszon i åkerkanten vid brantens krön där ingen gödsling eller besprutning av grödan sker eller, allra helst, ingen odling alls bedrivs. Detta för att undvika indirekt gödselspridning i området genom vindavdrift i samband med gödsling av åkermarken. Det är också angeläget att en noggrann inventering av området utförs följande sommar för att få bättre kunskap om floran på lokalen i allmänhet och individrikenheten av stor bockrot i synnerhet.

Hot mot områdets natur/rekreativvärden

Ohävd: Igenväxning utgör idag ett akut hot mot områdets mycket värdefulla flora.

H 8, söder om Teckomatorp

Kommun: Svalöv. Vattendrag: Saxån. Läge: Ca 2 km S Teckomatorp.

Befintliga värden: Mycket höga naturvärden. Potentiella värden: Mycket höga rekreativvärden. Skyddsstatus: Ingår i område av riksintresse för naturvärden. Strandskydd råder. EU-bidrag har sökts och NOLA-avtal har tidigare varit tecknat på området. Ligger inom område föreslaget som naturvårdsområde i naturvårdsplanen för M-län från 1975. Vegetationstyp/er: Gräsmark (friskäng samt, bitvis i SV-branten, torräng), blandlövskog.

Områdesbeskrivning

Detta område har vidareindelats i två delområden, a och b (se karta 4). Delområde a, som är mycket vackert, omfattar ett cirka 4,5 ha stort avsnitt av åns dalgång som utgörs av beteshagar. Saxån har här ett mycket väl utvecklat meandrande lopp och dessutom förekommer så kallade korvsjöar, dvs tidigare meandringsbågar som avsnörpts från åfåran och blivit stillastående vattensamlingar, varav någon fortfarande håller en del vatten. Terrängen är starkt kuperad med branta, mestadels höga slänter ner från den omgivande åkermarken på båda sidor om ån. Närmare vattendraget planar branterna ut och marken blir tämligen flack med en del smärre kullar och svackor. Fuktigheten varierar från torrt i branternas övre delar till fuktigt närmast ån och i en del sänkor.

Träd och buskar saknas i delområdena förutom i södra brantens västra del som till största delen är täckt av en lövdunge i vilken trolldruva förekommer. Fältskiktet, som är väl betat ända ner till ån i hela området, är på det flacka partiet mestadels trivialt och tydligt gödselpåverkat och en del av den norra slänten har tid brukats som åker i relativt sen tid. Dominerande arter är bland andra ogräsmaskrosor, tusensköna och olika skräppor. På vissa ytor är dock floran något mera artrik och karakteriseras av rödven, knölsmöblomma, fältarv och svartkämpar. På en del smärre, öppna partier i sydvästslänten växer en värdefull torrängsflora med bland annat gullviva, darrgräs, vildlin och rödkämpar. I och invid åfåran växer väl nedbetade exemplar av rörflen, knölsyska, äkta förgätmigej, bäckveronika med flera.

Delområde b som är omkring tre ha stort företar stora likheter med delområde a och utgörs också av betesmarker i åns dalgång som genomflytes av en vackert meandrande åfåra. Dock är åslänterna inte fullt så branta. Markfuktigheten i delområde b växlar mellan alltifrån torra till fuktiga förhållanden. I norra delen finns en större sammanhängande svacka med fuktig mark som är bevuxen med högvuxna starrarter. I de torra-friska delarna av hagen är vegetationen tydligt gödselpåverkad och av ungefär samma artsammansättning som motsvarande partier i delområde a.

Friluftslivspotential

Området som helhet har goda förutsättningar att fungera som ett naturskönt och populärt promenadstråk och ligger cirka två km från Teckomatorps centrum. Med cykel eller bil kan man enkelt ta sig från Teckomatorp till Gissleberga kvarn där det finns gott om plats för cykelparkering. Möjligheten till bilparkering är begränsad under arbetstid eftersom kvarnen ännu är i bruk, men på kvällar och under veckoslut finns gott om utrymme även för bilar. För tillfället är dock områdets friluftslivspotential inte möjlig att utnyttja eftersom den sista sträckan till området inte kan nås via vägar, promenadstigar, beträdor eller dylikt utan endast genom färd över åkermark.

Framkomligheten inom de båda delområdena är god med vissa undantag. Endast en stängselövergång finns till vardera delområdet och dessa kan endast nås via färd i åkerkanten. Övergången till delområde är dessutom i behov av reparation. Ungefär mitt i delområde a finns en spång över ån men i delområde b saknas möjligheter att ta sig torrskodd över vattendraget. En del smärre stigämnen av varierande kvalitet som har trampats upp av betesdjuren förekommer inom båda områdena varav särskilt en som löper utmed krönet av den norra branten i delområde a med utsikt över hela dalgången är trevlig att vandra längs.

Behov av åtgärder för att bibehålla/öka natur- och rekreationsvärdena

För att värna partierna med torrängsflora bör en utbredning av lövskogsdungarna i den sydvästra branten av delområde a förhindras och eventuellt kan en del träd och buskar som hotar att kväva den artrika floran röjas bort.

Om området skall bli möjligt och attraktivt att nyttja till friluftslivsaktiviteter måste det göras mera lättillgängligt för allmänheten och det måste vara möjligt att promenera i en runda som passerar de båda delområdena. Dessa krav kan tillgodoses genom att skyddszoner anläggs, till exempel längs

det dike som löper från Gissleberga kvarn rakt ut till delområde b, och genom att strövstigar dras upp mellan delområdena.

För att skapa möjlighet att promenera i en runda snarare än fram och åter längs samma väg anläggs lämpligen två stigar mellan de båda delområdena, till exempel en i traktsgränsen mellan Norrvidinge och Gissleberga och en söder om Saxån (se karta 4). Marken mellan de båda delområdena utgörs för närvarande av eneriskog som redan kantas av markvägar vilka med små insatser kan göras promenadvänliga. Stigarna kompletteras sedan med upprustning av befintliga och anläggande av nya stängselövergångar och spångar där så behövs.

Några av de stigämnena som förekommer, t ex stigen längs norra krönet i delområde a, kan i vissa fall med små insatser, såsom anläggande av trätrallar på leriga eller gropiga partier, göras mera lättframkomliga. Ett trevligt alternativ kan dessutom vara att dra stigen i åkerkanten just utanför de båda delområdenas norrsidor varifrån man har en mycket vacker utsikt över åns dalgång. En stor fördel med detta är att man slipper vistas inne bland de betesdjur som befinner sig i hagen under hela sommarhalvåret vilket av många kan upplevas som obehagligt.

Hot mot områdets natur/rekreativvärden

Skuggning: De små områdena med torrängsflora i den sydvästra branten i delområde a hotas i viss utsträckning av skuggning från skogsdungen.